

彌陀暫定重要濕地分析報告書
(草案)

內政部

中華民國 106 年 01 月

目錄

一、申請案由.....	5
二、彌陀濕地之類型、行政轄區、位置、建議範圍、面積及等級.....	5
三、重要濕地評定檢核表.....	8
四、現況環境說明.....	10
五、彌陀濕地內土地所有權人意願調查書或其他證明文件.....	17
附件 1 彌陀濕地土地所有權人意願.....	24
附件 2 機關協調會錄.....	30
附件 3 彌陀濕地生物資源.....	34

表目錄

表 1.嘉義彌陀濕地之地理座標.....	6
表 2.圖 4 點位資料.....	16

圖目錄

圖 1. 嘉義彌陀濕地地理位置.....	7
圖 2. 嘉義彌陀濕地範圍內公私有地分布圖.....	13
圖 3. 嘉義彌陀濕地 2012 年(A)及 2015 年(B)地貌的變化.....	14
圖 4. 嘉義彌陀濕地環境照片.....	15

一、申請案由

嘉義彌陀濕地係由內政部於 100 年 1 月 18 日(臺內營字第 1000818020 號函)公告為地方級國家重要濕地。濕地保育法(以下簡稱本法)於 104 年 2 月 2 日施行後，依據本法第 40 條第 2 項之規定，視同為「地方級暫定重要濕地」。

本案分析嘉義彌陀濕地之環境與生態現況，原主要發現稀有植物泰山穀精草與寬葉毛氈苔等生長區域已經開發為道路、社區與學校，其族群已難再發現，原規劃區域內已不具有濕地功能。依本法第 9 條規定綜合評估本濕地之生物多樣性、自然性、代表性、特殊性、及規劃合理性，建議嘉義彌陀暫定重要濕地**不列入地方級重要濕地**。

二、彌陀濕地之類型、行政轄區、位置、建議範圍、面積及等級

(一) 濕地類型：

1. 濕地類型：內陸濕地，天然濕地
2. 細分類： M:草澤。
3. 本濕地一半為公有地，一半為私有地。屬內陸型季節性濕地，主要的水源是夏季雨水及蘭潭水庫的滲出水，會於本處匯流形成草澤濕地。原申請列為重要濕地主要原因為發現寬葉毛氈苔，水生植物有泰山穀精草、毛三稜、刺齒泥花等稀有食蟲植物，但目前因濕地狀況改變濕地植物已不復見。

(二)行政轄區：嘉義市東區短竹里。

(三)濕地位置：座落於嘉義市東南方，蘭潭水庫之西側(圖 1)，其地理座標詳如表 1。

表1.嘉義彌陀濕地之地理座標

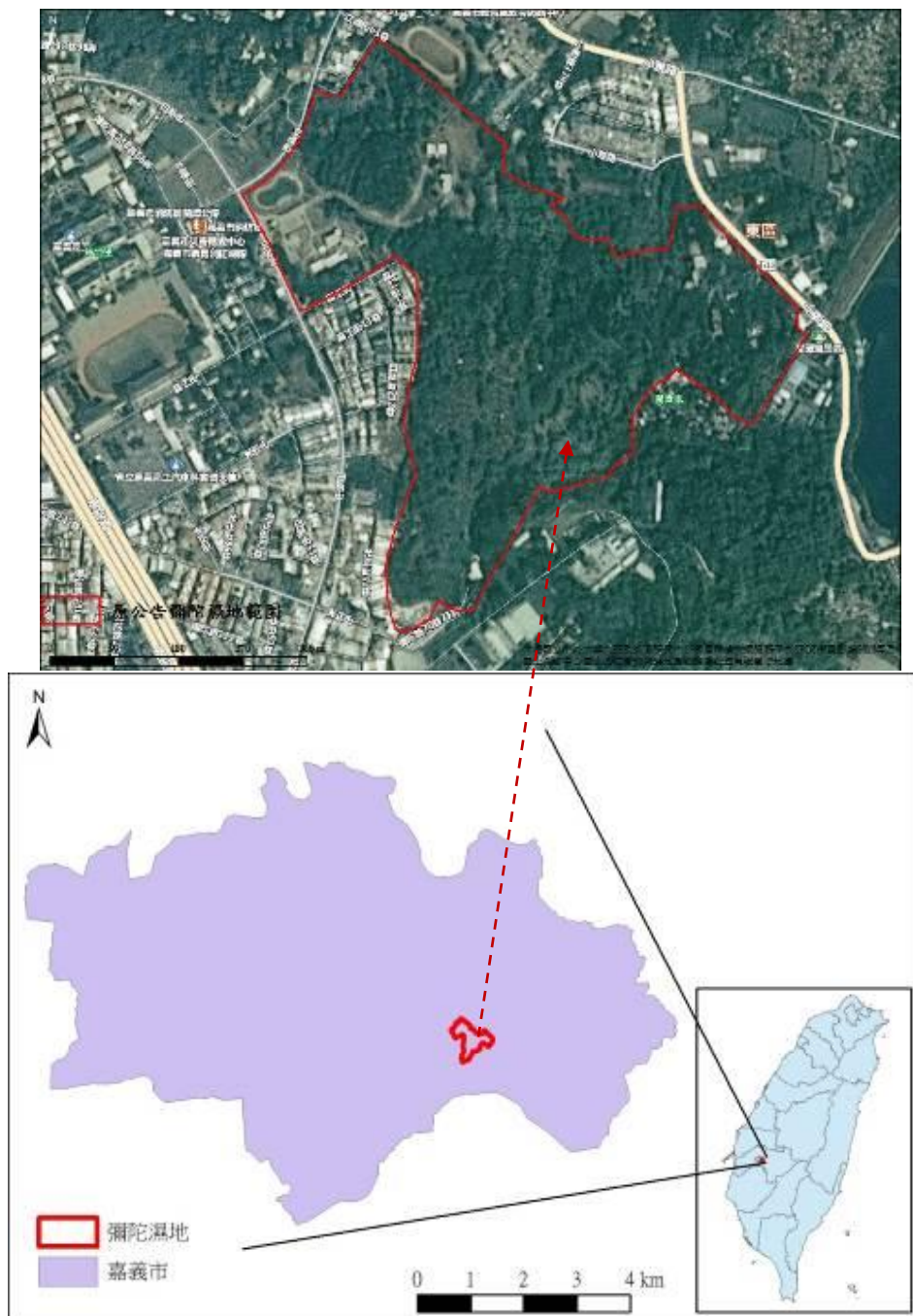
TWD97 座標系統	X 軸座標值	195639~196430
	Y 軸座標值	2596963~2596132
WGS84 座標系統(度)	東經	120.467846~120.475600
	北緯	23.474825~23.467315
WGS84 座標系統(度分秒)	東經	120°28'04.25"~120°28'32.16
	北緯	23°28'29.37"~23°28'02.33"

(四)範圍與面積：

- 1.原濕地公告範圍及面積：原公告濕地範圍如圖1紅線區域，公告面積30 公頃。
- 2.建議範圍及面積：建議不列為重要濕地範圍。

(五)濕地等級：

1. 原濕地等級：地方級暫定重要濕地。
2. 建議等級：建議不列為重要濕地。



三、重要濕地評定檢核表

基本資料	申請人	內政部	
	承辦人員	蕭映如	
	聯絡方式	地址	台北市松山區八德路 2 段 342 號
		電話／傳真	02-27721350
電子郵件信箱			
濕地資料	名稱	中文	彌陀濕地
		英文	Mituo Wetland
	濕地類型 (可複選)	<input type="checkbox"/> 海洋／海岸濕地 <input checked="" type="checkbox"/> 內陸濕地 <input type="checkbox"/> 人為濕地 細分類：M,草澤	
	行政轄區	嘉義市東區	
	建議範圍	北鄰蘭潭國小，南至嘉工新城，東鄰蘭潭水庫約 80 m，西至消防局。	
	建議等級	<input type="checkbox"/> 國際級 <input type="checkbox"/> 國家級 <input type="checkbox"/> 地方級 <input checked="" type="checkbox"/> 不列入重要濕地	
	面積	原公告面積約 30 公頃	
	是否位於相關法定保護區內	<input type="checkbox"/> 野生動物保護區 <input type="checkbox"/> 野生動物重要棲息環境 <input type="checkbox"/> 自然保留區 <input type="checkbox"/> 國家公園 <input type="checkbox"/> 水質水量保護區 <input type="checkbox"/> 直轄市、縣(市)政府、鄉鎮公所公告之「封溪護魚計畫」 <input type="checkbox"/> 其他 _____ <input checked="" type="checkbox"/> 否，未位於上述各範圍	
重要價值	本濕地並無濕地保育法第 8 條第 1 款至第 8 款所列之重要價值。		

重要生態資源		<input type="checkbox"/> 珍貴稀有動物：未發現。 <input type="checkbox"/> 珍貴稀有植物：原有發現稀有食蟲植物寬葉毛氈苔及水生植物泰山穀精草，但因棲地開發後目前已無發現。 <input type="checkbox"/> 其他：無
申請濕地建議範圍圖說		<input checked="" type="checkbox"/> 有 <input type="checkbox"/> 無
土地所有權人意願 調查書或其他證明文件		<input checked="" type="checkbox"/> 有 <input type="checkbox"/> 無
管理機關或單位	名稱	
	聯絡人	
	電話	
	地址	
	傳真	
備註事項		

四、現況環境說明

嘉義彌陀濕地與周邊地區之關聯性

濕地簡介：本濕地位於嘉義市東區，北起蘭潭國小，南至嘉工新城，東鄰蘭潭水庫約80 m，西至消防局。濕地面積約30 ha，因四周樹林圍繞形成間歇型草澤地。

歷史成因：本濕地為內陸性季節性濕地。主要的水源是夏季雨水及蘭潭水庫的滲流水。尤其在梅雨期，濕地上方的土丘處便會不斷匯集水流，滋潤下方的土壤，形成草澤狀態的濕地。民國89年在本濕地發現泰山穀精草族群，以及食蟲植物寬葉毛氈苔等水生植物，因而推舉為地方級國家重要濕地。

濕地現況：本濕地原劃定區域內，西側以公有地為主，東半部多為私有地(見圖2)，區域邊緣為道路、住家社區以及工廠等建物。濕地西北面及南端有水池，均屬私人所有。南端水池，目前種植荷花，周邊有住家及菜園。西北面的水池連同一部分陸地已開發為嘉義市南興國民中學第二校區探索體驗學校，原有的水池已改建為滯洪池。整個校區佔地7.5 ha，目前已興建校舍、道路、路燈等建物。在工程期間因進行整地、填土，故原地貌已全然改變(見圖3)。中間僅保留次生丘陵林地，以往濕地景觀已不復見。

環境關連性：由大範圍來看嘉義彌陀濕地東面位於蘭潭水庫旁，但其間隔著堤防與道路，水庫內的水並沒有直接滲注於濕地中，而是其地下滲出水涓涓流至濕地，水量不大。其餘周遭均為已開發之道路、房舍與週邊濕地環境關聯性不高。

嘉義彌陀濕地等級之再評定

法律依據：依據濕地保育法第 40 條第 2 項「本法公布施行前經中央主管機關核定公告之地方級國家重要濕地，於本法施行後，視同第 12 條第 1 項之地方級暫定重要濕地，並予檢討... (略)」之規定，對於目前地方級暫定重要濕地予以檢討及再評定。

嘉義彌陀濕地之重要價值：

依濕地保育法第 8 條由中央主管機關考量該濕地之生物多樣性、自然性、代表性、特殊性、及規劃合理性和土地所有權人意願等，評定其等級。綜合嘉義彌陀濕地之成因與其生物資源，依第 8 條第 1 款至第 8 款所列要項，評估結果如下：

- 一、為國際遷移性物種棲息及保育之重要環境：本濕地非遷移性物種棲息及保育之重要環境，就其生物調查資料而言，本地出現之水鳥數量稀少。所調查到的鳥類為低海拔丘陵一般常出現之物種。
- 二、其他珍稀、瀕危及特需保育生物集中分布地區：原有發現稀有食蟲植物有寬葉毛氈苔及水生植物泰山穀精草，但因濕地開發後目前已無發現。
- 三、魚類及其他生物之重要繁殖地、覓食地、遷徙路徑及其他重要棲息地：本濕地為內陸型季節性濕地，無穩定水域供魚類及其他生物生存繁殖。
- 四、具生物多樣性、生態功能及科學研究等價值：本區生物多樣性低，且缺乏科學研究價值。
- 五、具重要水土保持、水資源涵養、防洪及滯洪等功能：本區主要的水源是夏季雨水，及蘭潭水庫的滲出水，形成草澤濕地狀態，另外原有水池也已改為人工水泥之滯洪池，面積不大，因此在水土保持、水資源涵養、防洪及滯洪等功能甚低。
- 六、具自然遺產、歷史文化、民俗傳統、景觀美質、環境教育、觀光遊憩資源，對當地、國家或國際社會有價值或有潛在價值之區域：本區臨近住宅區，無以上相關之價值。
- 七、生態功能豐富之人工濕地：該區水源為夏季雨水，及蘭潭水庫的滲出水，其水源極不穩定難以維持其濕地狀態。
- 八、其他經中央主管機關指定者：無。

評定不列入地方級國家重要濕地之原因

嘉義彌陀濕地不列入地方級國家重要濕地之理由：

1. 嘉義彌陀濕地原屬內陸型季節性草澤形態之濕地，夏季雨水為主要水源，另外則為蘭潭水庫的滲出水，其水源極不穩定，易受氣候影響，難以長期穩定維持其濕地狀態。且原會形成草澤之主要區域已建為學校，經整地、填土等工程，濕地狀態已被破壞。
2. 本濕地公告面積雖達 30 ha，目前在劃定區域內之西北面已改為嘉義市南興國民中學第二校區探索體驗學校，佔地 7.5 ha，並且已於 2014 年完成第一期建設工程，此區域原為發現稀有植物泰山穀精草與寬葉毛氈苔等生長之主要地區，經整地、建設後已無再發現。原推薦為地方級國家重要濕地之主要因素已不存在。
3. 本區生物調查結果顯示其生物多樣性不高，原水生池也已改為水泥化之滯洪池，原施工前所調查之稀有水生植物生存受影響，全區並無珍貴稀有動植物，均屬外來種或普遍分布種，缺乏珍貴生物資源，亦無法提供良好棲地。
4. 綜合嘉義彌陀濕地之環境與生態現況，發現其濕地功能與面積已因自然變遷改變且難以恢復，且原公有地大部份已劃為南興國民中學第二校區探索體驗學校之用地，其餘多為私人土地，經調查自來水公司、嘉義縣文化觀光局回覆對於持有土地不願納入重要濕地範圍。因此經檢討結果**建議不列入重要濕地**。

彌陀暫定重要濕地

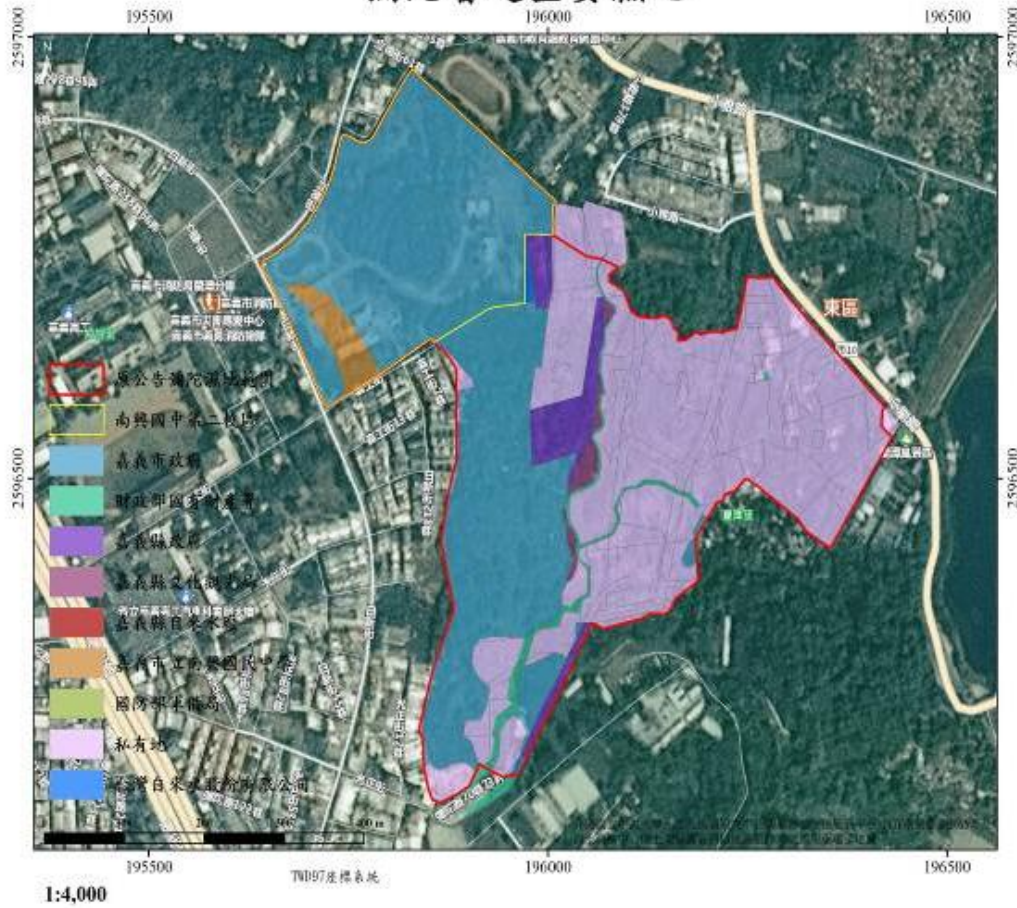


圖 2.嘉義彌陀濕地範圍內公私有地分布圖。

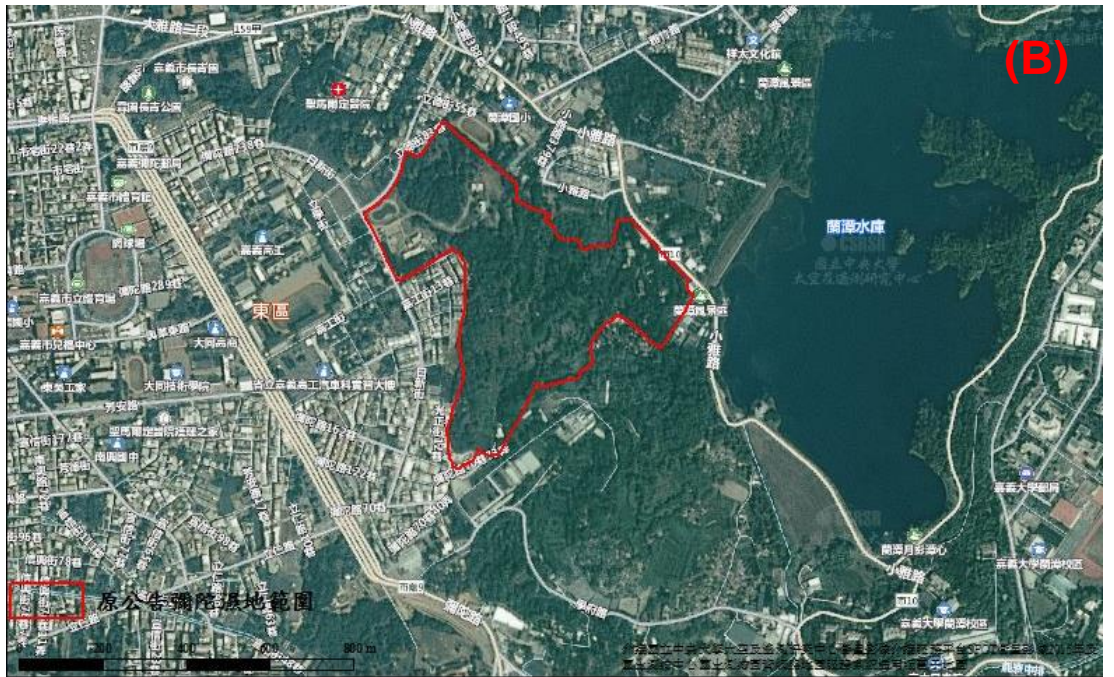
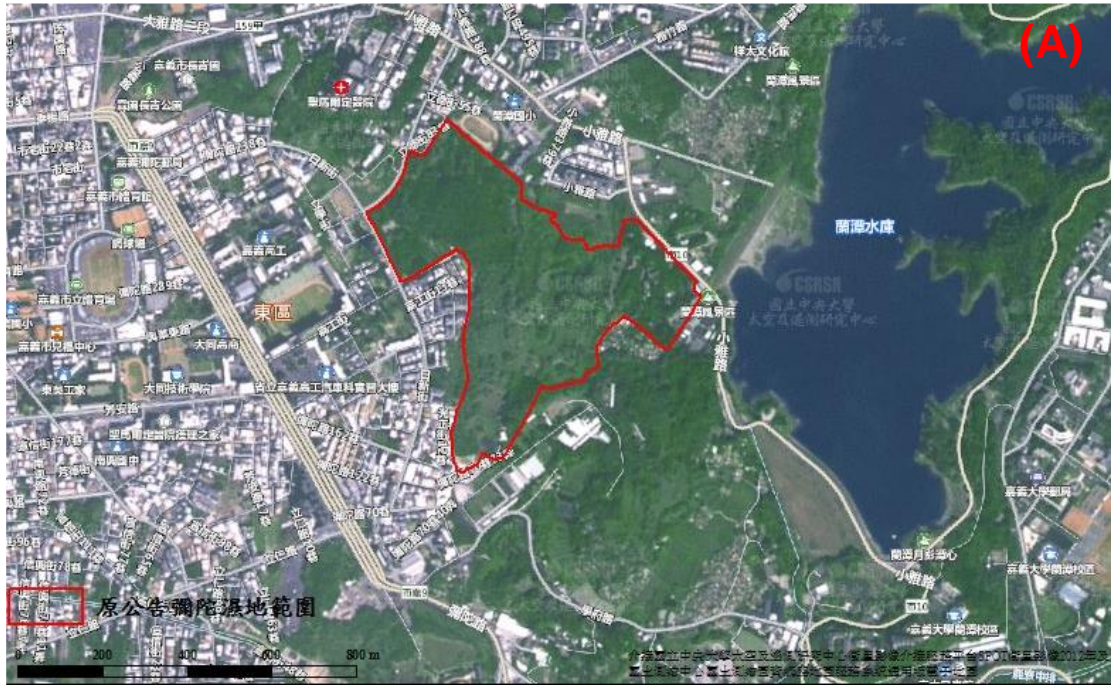


圖 3. 嘉義彌陀濕地 2012 年(A)及 2015 年(B)地貌的變化。



圖 4.嘉義彌陀濕地環境照片

表 2. 圖 4 之點位資料

照片 號碼	說明	座標	
1	濕地劃定範圍內南端，私人土地內之荷花池	23°28'34.39"	120°28'14.51"
2	興國民中學第二校區探索體驗學校入口	23°28'34.98"	120°28'08.56"
3	原水池改為滯洪池	23°49'45.61"	120°44'57.00"
4	探索體驗學校教室(一)	23°28'31.08"	120°28'11.19"
5	探索體驗學校教室(二)	23°28'38.19"	120°28'21.80"
6	探索體驗學校校區最北端(一)	23°28'38.15"	120°28'15"
7	探索體驗學校校區最北端(二)	23°28'38.15"	120°28'21.1"
8	探索體驗學校校區道路	23°28'34.88"	120°28'19.99"

五、彌陀暫定重要濕地內土地所有權人意願調查書或其他證明文件

(一) 濕地範圍內土地權屬

編號	縣市	鄉鎮市區	段	小段	地號	所有權人	管理機關	面積(m ²)	備註
1	嘉義市	嘉義市	短竹段	0025	1127	私		311	
2	嘉義市	嘉義市	短竹段	0025	1173	私		3	
3	嘉義市	嘉義市	短竹段	0025	1124	私		5476	
4	嘉義市	嘉義市	短竹段	0025	1125	私		229	
5	嘉義市	嘉義市	短竹段	0025	1126	私		1277	
6	嘉義市	嘉義市	短竹段	0025	1129	私		1519	
7	嘉義市	嘉義市	短竹段	0025	1143	私		821	
8	嘉義市	嘉義市	短竹段	0025	1170	私		172	
9	嘉義市	嘉義市	短竹段	0025	1106	私		1465	
10	嘉義市	嘉義市	短竹段	0025	1144	私		757	
11	嘉義市	嘉義市	短竹段	0025	1145-2	私		2158	
12	嘉義市	嘉義市	短竹段	0025	1145-4	私		109	
13	嘉義市	嘉義市	短竹段	0025	1146	私		134	
14	嘉義市	嘉義市	短竹段	0025	1145-1	私		659	
15	嘉義市	嘉義市	短竹段	0025	1145-5	私		499	
16	嘉義市	嘉義市	短竹段	0025	1145-6	私		877	
17	嘉義市	嘉義市	短竹段	0025	1171	私		80	
18	嘉義市	嘉義市	短竹段	0025	1123	私		51	
19	嘉義市	嘉義市	短竹段	0025	1221	私		53	
20	嘉義市	嘉義市	短竹段	0025	1176	私		14	
21	嘉義市	嘉義市	短竹段	0025	1133	私		37	
22	嘉義市	嘉義市	短竹段	0025	1135	私		1479	
23	嘉義市	嘉義市	短竹段	0025	1213	私		433	
24	嘉義市	嘉義市	短竹段	0025	1213-2	私		4443	
25	嘉義市	嘉義市	短竹段	0025	1213-3	私		2981	
26	嘉義市	嘉義市	短竹段	0025	1213-4	私		227	
27	嘉義市	嘉義市	短竹段	0025	1213-5	私		1707	
28	嘉義市	嘉義市	短竹段	0025	1213-6	私		28	
29	嘉義市	嘉義市	短竹段	0025	1213-7	私		3716	
30	嘉義市	嘉義市	短竹段	0025	1287	私		529	
31	嘉義市	嘉義市	短竹段	0025	1455	私		73	
32	嘉義市	嘉義市	短竹段	0025	1301	私		154	
33	嘉義市	嘉義市	短竹段	0025	1322	私		58	
34	嘉義市	嘉義市	短竹段	0025	1168	私		1469	
35	嘉義市	嘉義市	短竹段	0025	1292	私		7016	

編號	縣市	鄉鎮市區	段	小段	地號	所有權人	管理機關	面積(m ²)	備註
36	嘉義市	嘉義市	短竹段	0025	1130	私		2643	
37	嘉義市	嘉義市	短竹段	0025	1444	私		58	
38	嘉義市	嘉義市	短竹段	0025	1211	私		288	
39	嘉義市	嘉義市	短竹段	0025	1211-1	私		425	
40	嘉義市	嘉義市	短竹段	0025	1211-2	私		770	
41	嘉義市	嘉義市	短竹段	0025	1215	私		237	
42	嘉義市	嘉義市	短竹段	0025	1296	私		8	
43	嘉義市	嘉義市	短竹段	0025	1304	私		1005	
44	嘉義市	嘉義市	短竹段	0025	1305	私		159	
45	嘉義市	嘉義市	短竹段	0025	1306	私		249	
46	嘉義市	嘉義市	短竹段	0025	1306-1	私		149	
47	嘉義市	嘉義市	短竹段	0025	1306-2	私		295	
48	嘉義市	嘉義市	短竹段	0025	1306-3	私		116	
49	嘉義市	嘉義市	短竹段	0025	1307	私		253	
50	嘉義市	嘉義市	短竹段	0025	1307-1	私		15	
51	嘉義市	嘉義市	短竹段	0025	1335	私		509	
52	嘉義市	嘉義市	短竹段	0025	1336	私		110	
53	嘉義市	嘉義市	短竹段	0025	1336-1	私		17	
54	嘉義市	嘉義市	短竹段	0025	1336-2	私		792	
55	嘉義市	嘉義市	短竹段	0025	1337	私		316	
56	嘉義市	嘉義市	短竹段	0025	1337-1	私		247	
57	嘉義市	嘉義市	短竹段	0025	1337-2	私		264	
58	嘉義市	嘉義市	短竹段	0025	1337-3	私		3204	
59	嘉義市	嘉義市	短竹段	0025	1337-4	私		471	
60	嘉義市	嘉義市	短竹段	0025	1337-5	私		1152	
61	嘉義市	嘉義市	短竹段	0025	1337-6	私		523	
62	嘉義市	嘉義市	短竹段	0025	1337-7	私		97	
63	嘉義市	嘉義市	短竹段	0025	1338	私		1207	
64	嘉義市	嘉義市	短竹段	0025	1338-1	私		219	
65	嘉義市	嘉義市	短竹段	0025	1338-2	私		239	
66	嘉義市	嘉義市	短竹段	0025	1339	私		1187	
67	嘉義市	嘉義市	短竹段	0025	1339-1	私		997	
68	嘉義市	嘉義市	短竹段	0025	1339-2	私		678	
69	嘉義市	嘉義市	短竹段	0025	1339-3	私		2886	
70	嘉義市	嘉義市	短竹段	0025	1339-4	私		84	
71	嘉義市	嘉義市	短竹段	0025	1339-5	私		2	
72	嘉義市	嘉義市	短竹段	0025	1339-6	私		509	
73	嘉義市	嘉義市	短竹段	0025	1339-7	私		88	
74	嘉義市	嘉義市	短竹段	0025	1324	私		876	

編號	縣市	鄉鎮市區	段	小段	地號	所有權人	管理機關	面積(m ²)	備註
75	嘉義市	嘉義市	短竹段	0025	1441	私		684	
76	嘉義市	嘉義市	短竹段	0025	1442	私		401	
77	嘉義市	嘉義市	短竹段	0025	1315	私		1804	
78	嘉義市	嘉義市	短竹段	0025	1315-1	私		95	
79	嘉義市	嘉義市	短竹段	0025	1315-2	私		212	
80	嘉義市	嘉義市	短竹段	0025	1320	私		2283	
81	嘉義市	嘉義市	短竹段	0025	1320-1	私		982	
82	嘉義市	嘉義市	短竹段	0025	1320-2	私		405	
83	嘉義市	嘉義市	短竹段	0025	1320-3	私		685	
84	嘉義市	嘉義市	短竹段	0025	1320-4	私		601	
85	嘉義市	嘉義市	短竹段	0025	1328	私		1404	
86	嘉義市	嘉義市	短竹段	0025	1328-1	私		107	
87	嘉義市	嘉義市	短竹段	0025	1329	私		181	
88	嘉義市	嘉義市	短竹段	0025	1331	私		24	
89	嘉義市	嘉義市	短竹段	0025	1128	私		198	
90	嘉義市	嘉義市	短竹段	0025	1128-3	私		253	
91	嘉義市	嘉義市	短竹段	0025	1128-4	私		251	
92	嘉義市	嘉義市	短竹段	0025	1278	私		23	
93	嘉義市	嘉義市	短竹段	0025	1290	私		296	
94	嘉義市	嘉義市	短竹段	0025	1291	私		353	
95	嘉義市	嘉義市	短竹段	0025	1169	私		623	
96	嘉義市	嘉義市	短竹段	0025	1169-4	私		43	
97	嘉義市	嘉義市	短竹段	0025	1169-2	私		331	
98	嘉義市	嘉義市	短竹段	0025	1169-1	私		311	
99	嘉義市	嘉義市	短竹段	0025	1169-5	私		22	
100	嘉義市	嘉義市	短竹段	0025	1128-1	私		275	
101	嘉義市	嘉義市	短竹段	0025	1128-2	私		254	
102	嘉義市	嘉義市	短竹段	0025	1101	私		1284	
103	嘉義市	嘉義市	短竹段	0025	1102	私		781	
104	嘉義市	嘉義市	短竹段	0025	1214	私		1427	
105	嘉義市	嘉義市	短竹段	0025	1214-1	私		274	
106	嘉義市	嘉義市	短竹段	0025	1214-2	私		77	
107	嘉義市	嘉義市	短竹段	0025	1100	私		547	
108	嘉義市	嘉義市	短竹段	0025	1101-1	私		172	
109	嘉義市	嘉義市	短竹段	0025	1098	私		2294	
110	嘉義市	嘉義市	短竹段	0025	1099	私		4799	
111	嘉義市	嘉義市	短竹段	0025	1131	私		1190	
112	嘉義市	嘉義市	短竹段	0025	1138	私		3845	
113	嘉義市	嘉義市	短竹段	0025	1139	私		233	

編號	縣市	鄉鎮市區	段	小段	地號	所有權人	管理機關	面積(m ²)	備註
114	嘉義市	嘉義市	短竹段	0025	1130-1	私		82	
115	嘉義市	嘉義市	短竹段	0025	1140	私		103	
116	嘉義市	嘉義市	短竹段	0025	1142	私		282	
117	嘉義市	嘉義市	短竹段	0025	1169-3	私		669	
118	嘉義市	嘉義市	短竹段	0025	1132	私		973	
119	嘉義市	嘉義市	短竹段	0025	1136	私		176	
120	嘉義市	嘉義市	短竹段	0025	1137	私		387	
121	嘉義市	嘉義市	短竹段	0025	1207-2	私		1930	
122	嘉義市	嘉義市	短竹段	0025	1209	私		1261	
123	嘉義市	嘉義市	短竹段	0025	1209-1	私		1833	
124	嘉義市	嘉義市	短竹段	0025	1212	私		4138	
125	嘉義市	嘉義市	短竹段	0025	1212-1	私		2075	
126	嘉義市	嘉義市	短竹段	0025	1212-2	私		1467	
127	嘉義市	嘉義市	短竹段	0025	1212-3	私		1841	
128	嘉義市	嘉義市	短竹段	0025	1212-4	私		570	
129	嘉義市	嘉義市	短竹段	0025	1212-5	私		307	
130	嘉義市	嘉義市	短竹段	0025	1212-6	私		1560	
131	嘉義市	嘉義市	短竹段	0025	1217	私		20	
132	嘉義市	嘉義市	短竹段	0025	1218	私		13	
133	嘉義市	嘉義市	短竹段	0025	1222	私		92	
134	嘉義市	嘉義市	短竹段	0025	1223	私		286	
135	嘉義市	嘉義市	短竹段	0025	1224	私		3892	
136	嘉義市	嘉義市	短竹段	0025	1225	私		140	
137	嘉義市	嘉義市	短竹段	0025	1270	私		2	
138	嘉義市	嘉義市	短竹段	0025	1275	台灣自來水股份有限公司		468	
139	嘉義市	嘉義市	短竹段	0025	1309	台灣自來水股份有限公司		13	
140	嘉義市	嘉義市	短竹段	0025	1312	台灣自來水股份有限公司		69	
141	嘉義市	嘉義市	短竹段	0025	1332	台灣自來水股份有限公司		104	
142	嘉義市	嘉義市	短竹段	0025	1141	中華民國	財政部國有財產署	66	
143	嘉義市	嘉義市	短竹段	0025	1213-1	中華民國	財政部國有財產署	148	
144	嘉義市	嘉義市	短竹段	0025	1213-10	中華民國	財政部國有財產署	219	
145	嘉義市	嘉義市	短竹段	0025	1213-11	中華民國	財政部國有	1	

編號	縣市	鄉鎮市區	段	小段	地號	所有權人	管理機關	面積(m ²)	備註
							財產署		
146	嘉義市	嘉義市	短竹段	0025	1213-12	中華民國	財政部國有財產署	144	
147	嘉義市	嘉義市	短竹段	0025	1213-8	中華民國	財政部國有財產署	59	
148	嘉義市	嘉義市	短竹段	0025	1213-9	中華民國	財政部國有財產署	295	
149	嘉義市	嘉義市	短竹段	0025	1221-1	中華民國	財政部國有財產署	140	
150	嘉義市	嘉義市	短竹段	0025	1221-2	中華民國	財政部國有財產署	2	
151	嘉義市	嘉義市	短竹段	0025	1221-3	中華民國	財政部國有財產署	98	
152	嘉義市	嘉義市	短竹段	0025	1299	中華民國	財政部國有財產署	35	
153	嘉義市	嘉義市	短竹段	0025	1325	中華民國	財政部國有財產署	1874	
154	嘉義市	嘉義市	短竹段	0025	1325-1	中華民國	財政部國有財產署	135	
155	嘉義市	嘉義市	短竹段	0025	1325-2	中華民國	財政部國有財產署	153	
156	嘉義市	嘉義市	短竹段	0025	1325-3	中華民國	財政部國有財產署	318	
157	嘉義市	嘉義市	短竹段	0025	1325-4	中華民國	財政部國有財產署	771	
158	嘉義市	嘉義市	短竹段	0025	1325-5	中華民國	財政部國有財產署	491	
159	嘉義市	嘉義市	短竹段	0025	1435	中華民國	財政部國有財產署	783	
160	嘉義市	嘉義市	短竹段	0025	1445-31	中華民國	財政部國有財產署	4	
161	嘉義市	嘉義市	短竹段	0025	1334-1	嘉義市	國防部軍備局	2	
162	嘉義市	嘉義市	短竹段	0025	1250	嘉義縣	嘉義市立南興國民中學	5104	
163	嘉義市	嘉義市	短竹段	0025	1218	嘉義市	嘉義市政府	13	
164	嘉義市	嘉義市	短竹段	0025	1235	嘉義市	嘉義市政府	525	
165	嘉義市	嘉義市	短竹段	0025	1236	嘉義市	嘉義市政府	2557	
166	嘉義市	嘉義市	短竹段	0025	1237	嘉義市	嘉義市政府	698	
167	嘉義市	嘉義市	短竹段	0025	1238	嘉義市	嘉義市政府	2429	
168	嘉義市	嘉義市	短竹段	0025	1239	嘉義市	嘉義市政府	2312	
169	嘉義市	嘉義市	短竹段	0025	1240	嘉義市	嘉義市政府	4678	
170	嘉義市	嘉義市	短竹段	0025	1241	嘉義市	嘉義市政府	1928	
171	嘉義市	嘉義市	短竹段	0025	1242	中華民國	嘉義市政府	9	
172	嘉義市	嘉義市	短竹段	0025	1243	嘉義市	嘉義市政府	2193	
173	嘉義市	嘉義市	短竹段	0025	1244	中華民國	嘉義市政府	891	

編號	縣市	鄉鎮市區	段	小段	地號	所有權人	管理機關	面積(m ²)	備註
174	嘉義市	嘉義市	短竹段	0025	1245	嘉義市	嘉義市政府	9856	
175	嘉義市	嘉義市	短竹段	0025	1246	嘉義市	嘉義市政府	4495	
176	嘉義市	嘉義市	短竹段	0025	1247	中華民國	嘉義市政府	167	
177	嘉義市	嘉義市	短竹段	0025	1248	嘉義市	嘉義市政府	1769	
178	嘉義市	嘉義市	短竹段	0025	1249	嘉義市	嘉義市政府	2704	
179	嘉義市	嘉義市	短竹段	0025	1251	嘉義市	嘉義市政府	2105	
180	嘉義市	嘉義市	短竹段	0025	1252	嘉義市	嘉義市政府	87	
181	嘉義市	嘉義市	短竹段	0025	1253	嘉義市	嘉義市政府	2177	
182	嘉義市	嘉義市	短竹段	0025	1267	嘉義市	嘉義市政府	4678	
183	嘉義市	嘉義市	短竹段	0025	1268	嘉義市	嘉義市政府	2588	
184	嘉義市	嘉義市	短竹段	0025	1269	嘉義市	嘉義市政府	3699	
185	嘉義市	嘉義市	短竹段	0025	1270	嘉義市	嘉義市政府	2201	
186	嘉義市	嘉義市	短竹段	0025	1271	嘉義市	嘉義市政府	1981	
187	嘉義市	嘉義市	短竹段	0025	1272	嘉義市	嘉義市政府	1497	
188	嘉義市	嘉義市	短竹段	0025	1273	嘉義市	嘉義市政府	967	
189	嘉義市	嘉義市	短竹段	0025	1274	嘉義市	嘉義市政府	1261	
190	嘉義市	嘉義市	短竹段	0025	1281	嘉義市	嘉義市政府	74	
191	嘉義市	嘉義市	短竹段	0025	1282	嘉義市	嘉義市政府	53	
192	嘉義市	嘉義市	短竹段	0025	1283	嘉義市	嘉義市政府	28	
193	嘉義市	嘉義市	短竹段	0025	1284	嘉義市	嘉義市政府	475	
194	嘉義市	嘉義市	短竹段	0025	1285	嘉義市	嘉義市政府	841	
195	嘉義市	嘉義市	短竹段	0025	1288	嘉義市	嘉義市政府	2005	
196	嘉義市	嘉義市	短竹段	0025	1289	嘉義市	嘉義市政府	3289	
197	嘉義市	嘉義市	短竹段	0025	1295	嘉義市	嘉義市政府	88	
198	嘉義市	嘉義市	短竹段	0025	1297	嘉義市	嘉義市政府	27	
199	嘉義市	嘉義市	短竹段	0025	1298	嘉義市	嘉義市政府	4	
200	嘉義市	嘉義市	短竹段	0025	1300	嘉義市	嘉義市政府	40	
201	嘉義市	嘉義市	短竹段	0025	1302	嘉義市	嘉義市政府	45131	
202	嘉義市	嘉義市	短竹段	0025	1302-1	嘉義市	嘉義市政府	8	
203	嘉義市	嘉義市	短竹段	0025	1308	嘉義市	嘉義市政府	68	
204	嘉義市	嘉義市	短竹段	0025	1308-1	嘉義市	嘉義市政府	21	
205	嘉義市	嘉義市	短竹段	0025	1316	嘉義市	嘉義市政府	177	
206	嘉義市	嘉義市	短竹段	0025	1316-1	嘉義市	嘉義市政府	6	
207	嘉義市	嘉義市	短竹段	0025	1317	嘉義市	嘉義市政府	32	
208	嘉義市	嘉義市	短竹段	0025	1318	嘉義市	嘉義市政府	2781	
209	嘉義市	嘉義市	短竹段	0025	1319-1	嘉義市	嘉義市政府	125	
210	嘉義市	嘉義市	短竹段	0025	1321	嘉義市	嘉義市政府	197	
211	嘉義市	嘉義市	短竹段	0025	1321-1	嘉義市	嘉義市政府	180	
212	嘉義市	嘉義市	短竹段	0025	1323	嘉義市	嘉義市政府	33	

編號	縣市	鄉鎮市區	段	小段	地號	所有權人	管理機關	面積(m ²)	備註
213	嘉義市	嘉義市	短竹段	0025	1323-1	嘉義市	嘉義市政府	287	
214	嘉義市	嘉義市	短竹段	0025	1340	嘉義市	嘉義市政府	631	
215	嘉義市	嘉義市	短竹段	0025	1443	嘉義市	嘉義市政府	196	
216	嘉義市	嘉義市	短竹段	0025	1454	嘉義市	嘉義市政府	2259	
217	嘉義市	嘉義市	短竹段	0025	834-1	中華民國	嘉義市政府	251	
218	嘉義市	嘉義市	短竹段	0025	875	嘉義市	嘉義市政府	3691	
219	嘉義市	嘉義市	短竹段	0025	876	嘉義市	嘉義市政府	494	
220	嘉義市	嘉義市	短竹段	0025	877	嘉義市	嘉義市政府	624	
221	嘉義市	嘉義市	短竹段	0025	881	嘉義市	嘉義市政府	870	
222	嘉義市	嘉義市	短竹段	0025	882	嘉義市	嘉義市政府	329	
223	嘉義市	嘉義市	短竹段	0025	883	嘉義市	嘉義市政府	443	
224	嘉義市	嘉義市	短竹段	0025	884	中華民國	嘉義市政府	2455	
225	嘉義市	嘉義市	短竹段	0025	1216	嘉義縣	嘉義縣文化觀光局	1537	
226	嘉義市	嘉義市	短竹段	0025	1220	嘉義縣	嘉義縣文化觀光局	226	
227	嘉義市	嘉義市	短竹段	0025	1303	嘉義縣	嘉義縣文化觀光局	505	
228	嘉義市	嘉義市	短竹段	0025	1314	嘉義縣	嘉義縣文化觀光局	2	
229	嘉義市	嘉義市	短竹段	0025	1313	嘉義縣	嘉義縣自來水廠	27	
230	嘉義市	嘉義市	短竹段	0025	1330	嘉義縣	嘉義縣自來水廠	6	
231	嘉義市	嘉義市	短竹段	0025	1219	嘉義縣	嘉義縣政府	4612	
232	嘉義市	嘉義市	短竹段	0025	1276	嘉義縣	嘉義縣政府	2136	
233	嘉義市	嘉義市	短竹段	0025	1279	嘉義縣	嘉義縣政府	66	
234	嘉義市	嘉義市	短竹段	0025	1280	嘉義縣	嘉義縣政府	62	
235	嘉義市	嘉義市	短竹段	0025	1293	嘉義縣	嘉義縣政府	2381	
236	嘉義市	嘉義市	短竹段	0025	1294	嘉義縣	嘉義縣政府	53	
237	嘉義市	嘉義市	短竹段	0025	1310	嘉義縣	嘉義縣政府	234	
238	嘉義市	嘉義市	短竹段	0025	1311	嘉義縣	嘉義縣政府	143	
239	嘉義市	嘉義市	短竹段	0025	1333	嘉義縣	嘉義縣政府	1198	

(二) 土地所有權人意願：本案濕地範圍檢討已先排除私有土地，爰針對公有土地之管理機關進行意願調查。

(三) 證明文件：經調查台灣自來水股份有限公司、國防部軍備局、嘉義縣政府回復不願納入重要濕地範圍；國有財產署則同意劃入濕地範圍（詳附件1）。另南興中學及嘉義市政府則另於105年11月24日內政部營建署城鄉發展分署所召開機關協調會議中表示無意見及不願意。

附件 1 彌陀濕地土地所有權人意願

副本

檔 號：
保存年限：

內政部營建署城鄉發展分署 函

10556

臺北市八德路二段342號2樓

受文者：海岸復育課

發文日期：中華民國105年06月13日

發文字號：城海字第1051001246號

速別：普通件

密等及解密條件或保密期限：

附件：<http://edoc.tcd.gov.tw/cgi/edoc.aspx?Code=510124>

機關地址：臺北市八德路二段342號2樓

聯絡人：蕭映如

電話：02-27721350分機317

傳真：02-27523920

電子信箱：in zoo@tcd.gov.tw

主旨：為辦理彌陀暫定重要濕地再評定作業，敬請函告所管土地劃入重要濕地範圍之意願，請查照。

說明：

- 一、依據濕地保育法（以下簡稱本法）第40條第2項及「重要濕地評定變更廢止及民眾參與實施辦法」規定辦理。
- 二、本法公布施行前經中央主管機關核定公告之地方級國家重要濕地，於本法施行後，視為地方級暫定重要濕地，需辦理範圍再評定檢討，先予敘明。另依「重要濕地評定變更廢止及民眾參與實施辦法」第2、3條規定，評定作業得檢具重要濕地分析報告書，其內容包含濕地內土地所有權人（土地管理機關）意願調查。
- 三、經查彌陀暫定重要濕地範圍地籍清冊詳如附件，敬請貴單位表示劃入重要濕地之意願，以利後續據以辦理再評定作業。

正本：台灣自來水股份有限公司、財政部國有財產署、國防部軍備局、嘉義市立南興國民中學、嘉義市政府、嘉義縣文化觀光局、嘉義縣政府

副本：行政院農業委員會特有生物研究保育中心、本分署分署長室、姚副分署長室、海岸復育課

分署長 陳繼鳴

檔 號：
保存年限：

國防部軍備局工程營產中心 函

地址：台北市南港郵政90499號信箱
承辦人：邱建華
電話：27865811#443

受文者：內政部營建署城鄉發展分署

發文日期：中華民國105年10月4日

發文字號：備工土管字第1050010341號

速別：普通件

密等及解密條件或保密期限：

附件：一、軍備局令文影本，紙本，1，頁。二、陸軍司令部函文影本，紙本，1，頁。
(mndk06-1050010341-1.pdf、mndk06-1050010341-2.jpg)

主旨：有關貴分署辦理彌陀暫定重要濕地再評定作業案，請查照
。

說明：

- 一、依國防部陸軍司令部105年9月5日國陸工程字第1050001679號函副本及奉國防部軍備局105年9月8日國備工營字第1050010334號令辦理。
- 二、旨揭重要濕地評定作業涉及陸軍「彌陀營區」坐落嘉義市短竹段1334-1地號土地，倘列為重要濕地範圍將影響營區整體運用規劃使用，請惠予協助辦理剔除於濕地範圍外。

正本：內政部營建署城鄉發展分署

副本：國防部軍備局工程營產中心中部地區工程營產處(含附件，請照辦)

2015-10-04
文
11:42
章

主任陸軍少將 吳孟武

檔 號：
保存年限：

台灣自來水股份有限公司第五區管理處 函

地址：60044嘉義市東區民權路293號
承辦人：張虔懷
電話：05-2252670-
傳真：
電子信箱：fg801640@mail.water.gov.tw

受文者：內政部營建署城鄉發展分署

發文日期：中華民國105年6月27日
發文字號：台水五總字第1050052081號
類別：普通件
密等及解密條件或保密期限：
附件：來文頁面檔、附件一、附件二、附件三(1050052081_Attach01.PDF、1050052081_Attach02.pdf、1050052081_Attach03.xlsx、1050052081_Attach04.pdf)

主旨：有關貴署辦理彌陀暫定重要濕地再評定，詢問所管土地劃入重要濕地範圍意願一案，詳如說明，請查照。

說明：

- 一、依據本公司105年6月17日台水財字第1050017501號函暨貴署105年6月13日城海字第1051001246號函辦理。
- 二、經查本處管有嘉義市短竹段1275、1309、1312、1332地號等4筆土地座落於蘭潭淨水場6000T清水池與600PSCP送水管及蘭潭水庫送水上場700PSCP原水管位置，因水池整修及管線漏水維護、汰換需使用前揭4筆土地，該兩條管線及清水池為嘉義縣市非常重要的管線及構造物，無可替代，故本處不同意劃入重要溼地範圍。

正本：內政部營建署城鄉發展分署

副本：台灣自來水股份有限公司、本處嘉義給水廠、總務室



檔 號：
保存年限：

嘉義縣政府 函

地址：61248嘉義縣太保市東勢里太子大道1
58號
承辦人：蔡瑛薇
電話：05-3628123*326
傳真：05-3627595
電子信箱：tenwei@mail.cyhg.gov.tw

受文者：內政部營建署城鄉發展分署

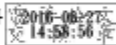
發文日期：中華民國105年6月27日
發文字號：府投文企字第1050122605號
類別：普通件
密等及解密條件或保密期限：
附件：

主旨：貴分署函詢本縣文化觀光局轄管短竹段1216、1220、1303
及1314等4筆地號土地納入彌陀暫定重要濕地乙案，考量
土地均位屬嘉義市都市計畫風景區範圍，為整體開發規劃
，款難同意納入，請查照。

說明：復貴分署105年6月13日城海字第1051001246號函。

正本：內政部營建署城鄉發展分署

副本：嘉義縣文化觀光局企劃科



檔 號：
保存年限：

財政部國有財產署南區分署嘉義辦事處 函

地址：嘉義市中山路94號
聯絡方式：李建謙 05-2718165#303

受文者：內政部營建署城鄉發展分署

發文日期：中華民國105年6月30日
發文字號：台財產南嘉三字第10531019390號
類別：普通件
密等及解密條件或保密期限：
附件：

主旨：貴分署函詢本署經管之嘉義市短竹段1141地號等19筆國有土地劃入彌陀暫定重要濕地範圍意願乙案，復如說明，請查照。

說明：

- 一、依據本署105年6月16日台財產署管字10500177870號書函交下貴分署105年6月13日城海字第1051001246號函辦理。
- 二、本案嘉義市短竹段1445-31地號都市計畫使用分區為住宅區，為可供處分及收益之非公用財產，依貴分署案附彌陀暫定重要濕地範圍所示，該筆土地位於範圍外，建請貴分署自土地清冊內剔除，其餘18筆國有土地，本辦事處同意貴分署劃入彌陀暫定重要濕地範圍，惟於公告核定後，該濕地主管理機關為實施保育利用計畫，應依國有財產法第38條及其相關規定辦理撥用。

正本：內政部營建署城鄉發展分署

副本：



檔 號：
保存年限：

嘉義縣政府 函

地址：61249嘉義縣太保市祥和一路東段1號
承辦人：陳亞妮
電話：05-3620123轉336
電子信箱：yani20159@mail.cyhg.gov.tw

受文者：內政部營建署城鄉發展分署

發文日期：中華民國105年9月23日
發文字號：府農育字第1050160009號
速別：普通件
密等及解密條件或保密期限：
附件：

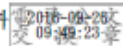
主旨：有關貴分署為辦理彌陀暫定重要濕地範圍再評定作業，函詢本府經管之9筆土地劃入重要濕地範圍意願1案，經評估，本府皆不同意劃入重要濕地，復如說明，請查照。

說明：

- 一、依據濕地保育法第40條及重要濕地評定變更廢止及民眾參與實施辦法第2、3條規定辦理，並復貴分署105年6月13日城海字第1051001246號函。
- 二、經查旨皆9筆土地位屬嘉義市都市計畫範圍內，其中短竹段1276地號為機關用地、短竹段1280地號係道路用地，短竹段1219、1279、1293及1294地號係綠地，短竹段1310地號係風景區、短竹段1311及1333地號係農業區。
- 三、旨揭本府經管之9筆土地，目前尚無利用計畫，惟考量爾後仍可能有開發利用需求，爰不同意劃入重要濕地。

正本：內政部營建署城鄉發展分署

副本：農業處綠化保育科



附件 2 機關協調會議紀錄

副本

檔 號：
保存年限：

內政部營建署城鄉發展分署 函

機關地址：臺北市八德路二段342號2樓
聯絡人：蕭映如
電 話：02-27721350分機317
傳 真：02-27523920
電子信箱：inzoo@tcd.gov.tw

10556

臺北市八德路二段342號2樓

受文者：海岸復育課

發文日期：中華民國105年11月30日

發文字號：城海字第1051002554號

速別：普通件

密等及解密條件或保密期限：

附件：如主旨

主旨：檢送本分署召開「草坵、彌陀及八掌溪中游等3處暫定重要濕地再評定作業」機關協調會會議紀錄1份，請查照。

說明：依據本分署105年11月8日城海字第1050012793號開會通知單續辦。

正本：南投縣政府、嘉義市政府、嘉義縣政府、臺南市政府、台灣自來水股份有限公司、財政部國有財產署、國防部軍備局、嘉義市立南興國民中學、嘉義縣文化觀光局、行政院農業委員會林務局、嘉義縣水上鄉公所、交通部公路總局、交通部臺灣鐵路管理局、經濟部水利署、經濟部水利署第五河川局、臺南市白河區公所、行政院農業委員會特有生物研究保育中心、內政部營建署【國家公園組】

副本：本分署分署長室、姚副分署長室、海岸復育課

分署長陳繼鳴

「草坵、彌陀及八掌溪中游等 3 處暫定重要濕地再評定作業」
機關協調會會議紀錄

壹、開會時間：105 年 11 月 24 日（星期四）下午 2 時 30 分

貳、開會地點：營建署 107 會議室

參、主持人：姚副分署長克勛 紀錄：蕭映如

肆、出席單位及人員：詳簽到簿

伍、發言要點：如附件

陸、決議：

- 一、依據分析報告書及協調結果，建議評定草坵暫定重要濕地列為地方級重要濕地，至於彌陀及八掌溪中游等 2 處暫定重要濕地，經檢討後均尚未有充分之保育功能，暫不列為重要濕地。
- 二、本次會議各與會單位代表意見，本分署將納入辦理地方級暫定重要濕地再評定作業之參考。

柒、散會：下午 3 時 40 分

發言要點

一、草坵暫定重要濕地

(一) 行政院農業委員會林務局（南投林區管理處）：

本局前於 105 年 5 月 10 日函復，若本濕地經評估後符合生物多樣性、自然性、代表性、特殊性及規劃合理性等劃設標準，本局無意見。

(二) 南投縣政府：

1. 本濕地劃設為地方級重要濕地，本府無意見，惟地方政府經費拮据，請營建署編列經費持續支持本府辦理後續經營管理計畫。
2. 後續是否涉及辦理土地撥用事項。

(三) 城鄉發展分署：

1. 本案建議劃為地方級重要濕地，地方級重要濕地可申請濕地獎補助經費，辦理基礎調查、擬定保育利用計畫或棲地營造、復育等工作。
2. 本濕地劃設經土地管理機關支持，未來因土地及濕地管理機關不同之競合問題影響較小。
3. 劃設濕地無涉撥用問題，主要係以保育方式維持自然生態環境，若縣府經評估認有必要亦可與土地管理機關協調辦理撥用。

(四) 行政院農業委員會特有生物保育中心：

草坵濕地現有相關生態調查資料相當少，惟現地環境保存相當好，未來可考慮擴大保育利用計畫範圍，或俟有完整生態調查資料後再檢討濕地範圍及等級。

二、彌陀暫定重要濕地

(一) 嘉義市政府：

本濕地之前是由荒野保護協會提出，重要物種有穀精草及毛氈苔等。惟相關開發計畫已於民國 99 年陸續完成（濕地保育法施行之前），目前現況已多為水泥化設施，市府不願意本區域列為重要濕地。

(二) 南興國中：

本區域已部分開發為探索體驗學校，惟本校校園內尚有一處人工生態池，若本區域不列為重要濕地，請營建署協助指導本校，後續如何申請相關補助經費。

(三) 城鄉發展分署：

1. 建議南興國中可透過嘉義市政府向營建署申請相關補助計畫經費。另有關南興國中所提生態池部分，請特生中心 1 個月內提出相關補充或建議。
2. 考量該濕地現況已不具有生態多樣性，亦無珍貴物種，建議本濕地不評定為重要濕地，惟仍請特生中心依「重要濕地評定變更廢止及民眾參與實施辦法」規定，加強補充不評定為重要濕地範圍之具體理由，俾提供審議之參考。

三、八掌溪中游暫定重要濕地

(一) 經濟部水利署第五河川局：

本區域劃為重要濕地，水利署及本局無意見。

(二) 臺南市政府：

有關水利單位修繕或堤防管理等計畫，未來是否需進行申請。

(三) 城鄉發展分署：

1. 相關歲修計畫或使用行為請納入保育利用計畫之允許明智利用管理項目中，若有新興計畫則依濕地保育法第 20 條規定辦理徵詢意見。
2. 考量本濕地重要沙洲已消失且管理機關橫跨臺南市、嘉義市及嘉義縣等 3 縣市，建議不列為重要濕地，請特生中心加強補充不評定為重要濕地範圍之具體理由，俾提供審議之參考。

(以下空白)

附件 3 彌陀濕地生物資源

嘉義彌陀濕地生物資源資料主要依據嘉義市南興國民中學(2012)委託民享環境生態調查有限公司執行之生態調查結果，與本中心於2016年06月21日於當地調查結果整理而成。保育類野生動物名錄則依行政院農業委員會(2014)公告保育等級來分級(I：表示瀕臨絕種野生動物 II：表示珍貴稀有野生動物 III：表示其他應予保育之野生動物)，並標註其特有性，其特有種代碼「E」；特有亞種「Es」。植物依特有生物研究保育中心「臺灣野生植物資料庫」製作其名錄並將特有性與分布狀況等屬性列述。整合其各類物種之調查記錄如下：

- 一、哺乳類共記錄到2科7種，其中小黃腹鼠、月鼠為臺灣特有種，臺灣灰鼯鼯為臺灣特有亞種。為臺灣西部平原、低海拔丘陵普遍常見物種。
- 二、兩棲類有4科6種，其中面天樹蛙為特有種；爬蟲類共記錄5科7種，其中斯文豪氏攀蜥為特有種。本記錄主要為探索體驗學校興建前所做之調查，原水池周圍目前已為水泥工程，水生植被僅有栽植之水蠟燭，因此兩棲類生物種類不多。
- 三、鳥類共記錄20科29種，鳥類多為適應人為干擾之物種，且為臺灣西部平原、低海拔丘陵普遍常見物種。組成主要為陸生性鳥類，水鳥僅有小白鷺和紅冠水雞。其中紅冠水雞在規劃濕地範圍內南端，嘉工新城旁私人土地內之荷花池所調查到。
- 四、蝴蝶計發現5科22種。所發現之物種均為臺灣西部平原至低海拔丘陵普遍常見物種。
- 五、蜻蛉目成蟲類調查共計發現2科4種。為105年6月21日所調查結果。所發現之物種均為臺灣西部平原至低海拔丘陵普遍常見物種，且均為活動於靜水域水池環境之物種。
- 六、魚、螺類調查共發現1種魚、1種螺。目前在規劃濕地範圍內東北區之水池已為水泥工程，池內無發現魚類。在區域南端，嘉工新城旁私人土地內之荷花池調查到雜交吳郭魚及福壽螺。
- 七、植物計有63科140屬157種，規劃濕地範圍內主要以次生林為主，分布海拔較低之天然闊葉林，皆為曾遭人為干擾後漸漸恢復之植被。先前為造林地、草生灌叢、荒廢果園，全區已無天然林存在。

附件 2-1. 嘉義彌陀濕地哺乳類調查名錄

科	中文名	學名	特有性	保育等級
尖鼠科	臺灣灰鼯鼠	<i>Crocidura attenuata</i>		Es
尖鼠科	臭鼯	<i>Suncus murinus</i>		
松鼠科	赤腹松鼠	<i>Callosciurus erythraeus taiwanensis</i>		
鼠科	鬼鼠	<i>Bandicota indica</i>		
鼠科	月鼠	<i>Mus caroli</i>		E
鼠科	小黃腹鼠	<i>Rattus losea</i>		E
鼠科	溝鼠	<i>Rattus norvegicus</i>		

註：

1. 分類參考臺灣物種名錄 2010。
2. 特有性「E」表特有種；「Es」表特有亞種。
3. 保育等級參考 **103 年** 行政院農業委員會公告**保育類野生動物名錄**，I：表示瀕臨絕種野生動物 II：表示珍貴稀有野生動物 III：表示其他應予保育之野生動物
4. 名錄整理自 99 年「嘉義市南興國民中學第二校區探索體驗學校環境影響說明書」之生態調查報告書。

附件 2-2. 嘉義彌陀濕地兩棲及爬蟲類調查名錄

科	中文名	學名	特有性	保育等級
蟾蜍科	黑眶蟾蜍	<i>Duttaphrynus melanostictus</i>		
狹口蛙科	小雨蛙	<i>Microhyla ornata</i>		
赤蛙科	拉都希氏赤蛙	<i>Rana latouchii</i>		
叉舌蛙科	澤蛙	<i>Fejervarya limnocharis</i>		
樹蛙科	面天樹蛙	<i>Kurixalus idiootocus</i>		
樹蛙科	白領樹蛙	<i>Polypedates megacephalus</i>		E
壁虎科	鉛山壁虎	<i>Gekko hokouensis</i>		
壁虎科	疣尾蝎虎	<i>Hemidactylus frenatus</i>		
飛蜥科	斯文豪氏攀蜥	<i>Japalura swinhonis</i>		E
石龍子科	麗紋石龍子	<i>Plestiodon elegans</i>		
石龍子科	印度蜓蜥	<i>Sphenomorphus indicus</i>		
地龜科	斑龜	<i>Mauremys sinensis</i>		
澤龜科	紅耳泥龜	<i>Trachemys scripta elegans</i>		

註：

1. 分類參考臺灣物種名錄 2010。
2. 特有性「E」表特有種；「Es」表特有亞種。
3. 名錄整理自 99 年「嘉義市南興國民中學第二校區探索體驗學校環境影響說明書」之生態調查報告書。

附件 2-3. 嘉義彌陀濕地鳥類調查名錄

科	中文名	學名	特有性	保育等級
鷺科	小白鷺	<i>Egretta garzetta</i>		
鷺科	黑冠麻鷺	<i>Gorsachius melanolophus</i>		
鳩鴿科	家鴿	<i>Columba rupestris</i>		
鳩鴿科	紅鳩	<i>Streptopelia tranquebarica</i>		
鳩鴿科	珠頸斑鳩	<i>Streptopelia chinensis</i>		
杜鵑科	番鵑	<i>Centropus bengalensis</i>		
夜鷹科	臺灣夜鷹	<i>Caprimulgus affinis</i>		
翠鳥科	翠鳥	<i>Alcedo atthis</i>		
鬚鴛科	五色鳥	<i>Megalaima nuchalis</i>	E	
啄木鳥科	小啄木	<i>Dendrocopos canicapillus</i>		
燕科	家燕	<i>Hirundo rustica</i>		
燕科	洋燕	<i>Hirundo tahitica</i>		
燕科	赤腰燕	<i>Hirundo striolata</i>		
鵲鴿科	白鵲鴿	<i>Motacilla alba</i>		
鶇科	白頭翁	<i>Pycnonotus sinensis</i>	Es	
鶇科	紅嘴黑鶇	<i>Hypsipetes leucocephalus</i>	Es	
扇尾鶇科	灰頭鷓鶇	<i>Prinia flaviventris</i>		
扇尾鶇科	褐頭鷓鶇	<i>Prinia inornata</i>	Es	
繡眼科	綠繡眼	<i>Zosterops japonicus</i>		
畫眉科	山紅頭	<i>Cyanoderma ruficeps</i>	Es	
畫眉科	小彎嘴	<i>Pomatorhinus musicus</i>	E	
王鶇科	黑枕藍鶇	<i>Hypothymis azurea</i>		
梅花雀科	斑文鳥	<i>Lonchura punctulata</i>		
麻雀科	麻雀	<i>Passer montanus</i>		
椋鳥科	白尾八哥	<i>Acridotheres javanicus</i>		
椋鳥科	家八哥	<i>Acridotheres tristis</i>		
卷尾科	大卷尾	<i>Dicrurus macrocercus</i>		
秧雞科	紅冠水雞	<i>Gallinula chlotropus</i>		
鴉科	樹鴉	<i>Dendrocitta formosae</i>		

註：

- 1.分類參考臺灣鳥類名錄(中華民國野鳥學會 2014 年修訂)。
- 2.特有性「E」表特有種；「Es」表特有亞種。
- 3.保育等級參考行政院農業委員會 公告保育類野生動物名錄，I：表示瀕臨絕種野生動物；II：表示珍貴稀有野生動物；III：表示其他應予保育之野生動物。
- 4.名錄整理自 99 年「嘉義市南興國民中學第二校區探索體驗學校環境影響說明書」之生態調查報告書。

附件 2-4. 嘉義彌陀濕地蝴蝶調查名錄

科	中文名	常用名	學名	特有性	保育等級
弄蝶科	禾弄蝶	臺灣單帶弄蝶	<i>Borbo cinnara</i>		
鳳蝶科	青鳳蝶	青帶鳳蝶	<i>Graphium sarpedon connectens</i>	Es	
鳳蝶科	黑鳳蝶	黑鳳蝶	<i>Papilio protenor protenor</i>		
鳳蝶科	大白紋鳳蝶	臺灣白紋鳳蝶	<i>Papilio nephelus chaonulus</i>		
鳳蝶科	大鳳蝶	大鳳蝶	<i>Papilio memnon heronus</i>		
粉蝶科	白粉蝶	紋白蝶	<i>Pieris rapae crucivora</i>		
粉蝶科	緣點白粉蝶	臺灣紋白蝶	<i>Pieris canidia</i>		
粉蝶科	纖粉蝶	黑點粉蝶	<i>Leptosia nina niobe</i>		
粉蝶科	淡色黃蝶	淡色黃蝶	<i>Eurema andersoni godana</i>		
粉蝶科	黃蝶	荷氏黃蝶	<i>Eurema hecabe</i>		
粉蝶科	亮色黃蝶	臺灣黃蝶	<i>Eurema blanda arsakia</i>		
灰蝶科	雅波灰蝶	琉璃波紋小灰蝶	<i>Jamides bochus formosanu</i>		
灰蝶科	豆波灰蝶	波紋小灰蝶	<i>Lampides boeticus</i>		
灰蝶科	藍灰蝶	沖繩小灰蝶	<i>Zizeeria maha okinawana</i>		
灰蝶科	折列藍灰蝶	小小灰蝶	<i>Zizina otis riukuensis</i>		
灰蝶科	迷你藍灰蝶	迷你小灰蝶	<i>Zizula hylax</i>		
灰蝶科	黑星灰蝶	臺灣黑星小灰蝶	<i>Megisba malaya sikkima</i>		
蛺蝶科	豆環蛺蝶	琉球三線蝶	<i>Neptis hylas luculenta</i>		
蛺蝶科	密紋波眼蝶	臺灣波紋蛇目蝶	<i>Ypthima multistriata</i>	Es	
蛺蝶科	切翅眉眼蝶	切翅單環蝶	<i>Mycalesis zonata</i>		
蛺蝶科	暮眼蝶	樹蔭蝶	<i>Melanitis leda</i>		
蛺蝶科	藍紋鋸眼蝶	紫蛇目蝶	<i>Elymnias hypermnestra hainana</i>		

註：

1. 分類參考臺灣產蝴蝶名錄(2013年台灣蝴蝶保育學會修訂)。
2. 特有性「E」表特有種；「Es」表特有亞種。
3. 名錄整理自99年「嘉義市南興國民中學第二校區探索體驗學校環境影響說明書」之生態調查報告書。

附件 2-5. 嘉義彌陀濕地蜻蛉目調查名錄

科	中文名	學名	特有性	保育等級
春蜓科	粗鉤春蜓	<i>Ictinogomphus rapax</i>		
蜻蛉科	霜白蜻蛉	<i>Orthetrum pruinosum neglectum</i>		
蜻蛉科	金黃蜻蛉	<i>Orthetrum glaucum</i>		
蜻蛉科	褐斑蜻蛉	<i>Brachythemis contaminata</i>		

註：

1. 分類參考臺灣物種名錄 2010。
2. 特有性「E」表特有種；「Es」表特有亞種。
3. 名錄整理自 99 年「嘉義市南興國民中學第二校區探索體驗學校環境影響說明書」之生態調查報告書以及 105 年 6 月 21 日至當地調查結果。

附件 2-6. 嘉義彌陀濕地魚、螺類調查名錄

科	中文名	學名	特有性	保育等級
慈鯛科	雜交吳郭魚	<i>Oreochromis</i> sp.		
蘋果螺科	福壽螺	<i>Pomacea canaliculata</i>		

註：

1. 魚類分類參考中央研究院之臺灣魚類資料庫；蝦及螺類參考臺灣物種名錄 2010。
2. 名錄為 105 年 6 月 21 日至當地調查結果。。

附件 2-7.彌陀濕地植物名錄

蕨 類植物：5 科 5 屬 7 種

裸 子植物：1 科 1 屬 1 種

被 子植物：57 科 134 屬 149 種

雙子葉植物：49 科 115 屬 130 種

單子葉植物：8 科 19 屬 19 種

總 計：63 科 140 屬 157 種

Pteridophyte 蕨類植物

Adiantaceae 鐵線蕨科

Adiantum flabellulatum L. 扇葉鐵線蕨 (原生)

Oleandraceae 蓀蕨科

Nephrolepis auriculata (L.) Trimen 腎蕨 (原生)

Pteridaceae 鳳尾蕨科

Pteris ensiformis Burm. 箭葉鳳尾蕨 (原生)

Pteris semipinnata L. 半邊羽裂鳳尾蕨 (原生)

Pteris vittata L. 鱗蓋鳳尾蕨 (原生)

Schizaeaceae 海金沙科

Lygodium japonicum (Thunb.) Sw. 海金沙 (原生)

Thelypteridaceae 金星蕨科

Christella parasitica (L.) Lev. 密毛小毛蕨

Gymnosperm 裸子植物

Cupressaceae 柏科

Juniperus chinensis L. var. *kaizuka* Hort. ex Endl. 龍柏 (喬木,栽培,普遍)

Dicotyledon 雙子葉植物

Amaranthaceae 莧科

Achyranthes aspera L. var. *rubrofusca* Hook. f. 紫莖牛膝 (臺灣牛膝) (草本,原生)

Alternanthera philoxeroides (Mart.) Griseb. 空心蓮子草 (草本,歸化)
Amaranthus patulus Betoloni 青莧 (草本,歸化) *Amaranthus spinosus* L. 刺莧 (草本,歸化)

Amaranthus viridis L. 野莧菜 (草本,歸化)

Gomphrena celosioides Mart. 假千日紅 (草本,歸化)

Anacardiaceae 漆樹科

Mangifera indica L. 芒果 (喬木,栽培,普遍)

Apiaceae 繖形花科

Hydrocotyle nepalensis Hook. 乞食碗 (草本,原生)

Apocynaceae 夾竹桃科

Alstonia scholaris (L.) R. Br. 黑板樹 (喬木,歸化,普遍)

Trachelospermum jasminoides (Lindl.) Lemaire 絡石 (攀緣灌木,原生)

Araliaceae 五加科

Schefflera odorata (Blanco) Merr. & Rolfe 鵝掌藤 (木質藤本,原生, **VU**)

Asteraceae 菊科

Aster subulatus Michaux 掃帚菊 (草本,歸化)

Bidens pilosa L. var. *radiata* Sch. Bip. 大花咸豐草 (草本,歸化)

Blumea lanceolaria (Roxb.) Druce 走馬胎 (草本,原生)

Conyza canadensis (L.) Cronq. 加拿大蓬 (草本,歸化)

Conyza sumatrensis (Retz.) Walker 野茼蒿 (草本,歸化)

Crassocephalum crepidioides (Benth.) S. Moore 昭和草 (草本,歸化)

Dichrocephala integrifolia (L. f.) Ktze. 茯苓菜

Eclipta prostrata L. 鱧腸 (草本,原生)

Elephantopus mollis Kunth 地膽草 (草本,歸化)

Emilia sonchifolia (L.) DC. var. *javanica* (Burm. f.) Mattfeld 紫背草 (草本,原生)

Gnaphalium luteoalbum L. subsp. *affine* (D. Don) Koster 鼠麴草 (草本,原生)

Gnaphalium purpureum L. 鼠麴舅 (草本,歸化)

Grangea maderaspatana (L.) Poir. 線球菊 (草本,原生)

Mikania micrantha Kunth 小花蔓澤蘭 (木質藤本,歸化)

Parthenium hysterophorus L. 銀膠菊 (草本,歸化)

Pterocypsela indica (L.) C. Shih 鵝仔草 (草本,原生)

Sonchus oleraceus L. 苦蕒菜 (歸化)

Tridax procumbens L. 長柄菊 (草本,歸化)

Vernonia cinerea (L.) Less. 一枝香 (草本,原生)

Wedelia trilobata (L.) Hitchc. 南美螞蟥菊 (草本,歸化)

Youngia japonica (L.) DC. 黃鵪菜 (草本,原生)

Basellaceae 落葵科

Basella alba L. 落葵 (草質藤本,歸化)

Bignoniaceae 紫葳科

Spathodea campanulata Beauv. 火燄木 (喬木, 歸化, 普遍)

Bombacaceae 木棉科

Pachira macrocarpa (Cham. & Schl.) Schl. 馬拉巴栗 (喬木, 歸化, 普遍)

Boraginaceae 紫草科

Cordia dichotoma G. Forst. 破布子 (喬木, 原生)

Ehretia acuminata R. Br. 厚殼樹 (喬木, 原生)

Brassicaceae 十字花科

Cardamine flexuosa With. 焯菜 (草本, 原生)

Capparaceae 山柑科

Cleome rutidosperma DC. 平伏莖白花菜 (草本, 歸化)

Caricaceae 番木瓜科

Carica papaya L. 木瓜 (番木瓜) (喬木, 歸化, 普遍)

Caryophyllaceae 石竹科

Drymaria diandra Blume 荷蓮豆草 (草本, 原生)

Stellaria aquatica (L.) Scop. 鵝兒腸 (草本, 原生)

Chenopodiaceae 藜科

Chenopodium serotinum L. 小藜 (小葉藜) (草本, 原生)

Clusiaceae 金絲桃科

Hypericum japonicum Thunb. ex Murray 地耳草 (草本, 原生)

Combretaceae 使君子科

Terminalia calamansanai (Blanco) Rolfe 馬尼拉欖仁樹 (喬木, 栽培, 普遍)

Convolvulaceae 旋花科

Ipomoea aquatica Forsk. 甕菜 (草本, 歸化)

Ipomoea batatas (L.) Lam. 甘薯 (草本, 歸化)

Ipomoea cairica (L.) Sweet 槭葉牽牛 (草本, 歸化)

Ipomoea hederacea (L.) Jacq. 碗仔花 (草質藤本, 歸化)

Cucurbitaceae 瓜科(葫蘆科)

Gynostemma pentaphyllum (Thunb.) Makino 絞股藍 (草質藤本, 原生)

Momordica charantia L. var. *abbreviata* Ser. 短角苦瓜 (草質藤本, 歸化)

Ebenaceae 柿樹科

Diospyros kaki Thunb. 柿 (喬木, 栽培, 普遍)

Euphorbiaceae 大戟科

Acalypha australis L. 鐵莧菜 (草本, 原生)

Bischofia javanica Blume 茄冬 (喬木, 原生)

Bridelia tomentosa Blume 土密樹 (灌木, 原生)

Codiaeum variegatum Blume 變葉木 (灌木, 栽培, 普遍)

Euphorbia pulcherrima Willd. ex Klotzsch 聖誕紅

Flueggea suffruticosa (Pall.) Baill. 白飯樹 (灌木, 歸化)
Flueggea virosa (Roxb. ex Willd.) Voigt 密花白飯樹 (小喬木, 原生)
Glochidion philippicum (Cavan.) C. B. Rob. 菲律賓饅頭果 (小喬木, 原生)
Macaranga tanarius (L.) Mull. Arg. 血桐 (喬木, 原生)
Mallotus repandus (Willd.) Mull. Arg. 扛香藤 (攀緣灌木, 原生)
Manihot esculenta Crantz. 樹薯 (灌木, 歸化, 普遍)
Melanolepis multiglandulosa (Reinw.) Rchb. f. & Zoll. 蟲屎 (小喬木, 原生)
Phyllanthus debilis Klein ex Willd. 銳葉小返魂 (草本, 歸化)

Fabaceae 豆科

Acacia confusa Merr. 相思樹 (喬木, 原生)
Adenanthera microsperma L. 小實孔雀豆 (喬木, 栽培, 普遍)
Albizia lebbek (L.) Benth. 大葉合歡 (喬木, 歸化)
Bauhinia variegata L. 羊蹄甲 (小喬木, 歸化)
Callerya reticulata (Benth.) Schot 老荊藤 (原生)
Cassia fistula L. 阿勃勒 (喬木, 栽培, 普遍)
Delonix regia (Boj.) Raf. 鳳凰木 (歸化)
Mimosa pudica L. 含羞草 (小灌木, 歸化)
Pongamia pinnata (L.) Pierre 水黃皮 (小喬木, 原生)
Pterocarpus indicus Willd. 印度紫檀 (喬木, 栽培, 普遍)
Pueraria lobata (Willd.) Ohwi 葛藤
Sesbania cannabiana (Retz.) Poir 田菁 (草本, 歸化)

Lauraceae 樟科

Cinnamomum camphora (L.) J. Presl 樟樹 (喬木, 原生)
Litsea hypophaea Hayata 黃肉樹 (喬木, 原生, 臺灣特有種)
Machilus thunbergii Siebold & Zucc. 豬腳楠 (喬木, 原生)
Machilus zuihoensis Hayata 香楠 (喬木, 原生, 臺灣特有種)

Lythraceae 千屈菜科

Cuphea cartagenensis (Jacq.) Macbride 克非亞草 (草本, 歸化)
Lagerstroemia speciosa (L.) Pers. 大花紫薇 (喬木, 栽培, 普遍)

Malvaceae 錦葵科

Hibiscus rosa-sinensis L. 朱槿 (灌木, 栽培, 普遍)
Sida acuta Burm. f. 細葉金午時花 (小灌木, 原生)
Sida rhombifolia L. 金午時花 (小灌木, 原生)

Meliaceae 楝科

Melia azedarach L. 楝 (喬木, 原生)
Swietenia macrophylla King 大葉桃花心木 (喬木, 歸化, 普遍)
Toona sinensis (Juss.) M. Roem. 香椿 (外來)

Menispermaceae 防己科

Stephania japonica (Thunb.) Miers 千金藤 (木質藤本, 原生)

Moraceae 桑科

Broussonetia papyrifera (L.) L Her. ex Vent. 構樹 (喬木, 原生)

Ficus ampelas Burm. f. 菲律賓榕 (喬木, 原生)

Ficus benjamina L. 白榕 (喬木, 原生)

Myrsinaceae 紫金牛科

Ardisia squamulosa Presl 春不老 (歸化)

Myrtaceae 桃金娘科

Eucalyptus robusta Smith 大葉桉 (喬木, 栽培, 普遍)

Syzygium jambas (L.) Alston 蒲桃 (喬木, 歸化, 普遍)

Syzygium samarangense (Blume) Merr. & Perry 蓮霧 (喬木, 栽培, 普遍)

Nelumbonaceae 蓮科

Nelumbo nucifera Gaertn. 蓮 (草本, 歸化)

Oleaceae 木犀科

Jasminum nervosum Lour. 山素英 (攀緣灌木, 原生)

Osmanthus fragrans Lour. 桂花 (喬木, 栽培, 普遍)

Onagraceae 柳葉菜科

Ludwigia octovalvis (Jacq.) P. H. Raven 水丁香 (草本, 原生)

Opiliaceae 山柚科

Champereia manillana (Blume) Merr. 山柚 (喬木, 原生)

Oxalidaceae 酢醬草科

Averrhoa carambola L. 楊桃 (喬木, 栽培, 普遍)

Passifloraceae 西番蓮科

Passiflora foetida L. var. *hispida* (DC. ex Triana & Planch.) Killip 毛西番蓮 (草質藤本, 歸化)

Passiflora suberosa L. 三角葉西番蓮 (草質藤本, 歸化)

Piperaceae 胡椒科

Piper kadsura (Choisy) Ohwi 風藤 (木質藤本, 原生)

Polygonaceae 蓼科

Polygonum chinense L. 火炭母草 (草本, 原生)

Polygonum perfoliatum L. 扛板歸 (木質藤本, 原生)

Portulacaceae 馬齒莧科

Portulaca oleracea L. var. *granatus* Bailey 馬齒牡丹 (草本, 歸化)

Rubiaceae 茜草科

Hedyotis tenelliflora Blume 纖花耳草 (草本, 原生)

Ixora x williamsii Hort. 矮仙丹花 (灌木, 栽培)

Paederia foetida L. 雞屎藤 (木質藤本, 原生)

Sapindaceae 無患子科

Cardiospermum halicacabum L. 倒地鈴 (草本, 歸化)
Euphoria longana Lam. 龍眼 (喬木, 歸化, 普遍)
Koelreuteria henryi Dummer 臺灣欒樹 (喬木, 原生, 臺灣特有種)
Litchi chinensis Sonn. 荔枝 (喬木, 外來, 普遍)

Sapotaceae 山欖科

Lucuma nervosa A. DC. 蛋黃果 (喬木, 栽培, 普遍)

Scrophulariaceae 玄參科

Mazus pumilus (Burm. f.) Steenis 通泉草 (草本, 原生)
Scoparia dulcis L. 野甘草 (草本, 歸化)
Veronica undulata Wall. 水苦蕒 (草本, 原生)

Solanaceae 茄科

Solanum americanum Miller 光果龍葵 (草本, 歸化)
Solanum diphyllum L. 瑪瑙珠 (草本, 歸化)

Tiliaceae 田麻科

Muntingia calabura L. 西印度櫻桃 (喬木, 歸化)

Ulmaceae 榆科

Trema orientalis (L.) Blume 山黃麻 (喬木, 原生)

Urticaceae 蕁麻科

Pouzolzia zeylanica (L.) Benn. 霧水葛 (草本, 原生)

Verbenaceae 馬鞭草科

Clerodendrum kaempferi (Jacq.) Siebold ex Steud. 龍船花 (灌木, 原生)
Duranta repens L. 金露花 (歸化)

Vitaceae 葡萄科

Ampelopsis brevipedunculata (Maxim.) Trautv. var. *hancei* (Planch.) Rehder 漢氏山葡萄 (草質藤本, 原生, 普遍)
Cayratia japonica (Thunb.) Gagnep. 虎葛 (草質藤本, 原生)
Tetrastigma formosanum (Hemsl.) Gagnep. 三葉崖爬藤 (草質藤本, 原生, 臺灣特有種)

Monocotyledon 單子葉植物

Agavaceae 龍舌蘭科

Cordyline terminalis (Linn.) Kunth. 朱蕉 (灌木, 原生, 普遍)

Araceae 天南星科

Alocasia odora (Lodd.) Spach 姑婆芋 (草本, 原生)
Colocasia esculenta (L.) Schott 芋 (草本, 歸化)
Syngonium podophyllum Schott 合果芋 (草本, 歸化, 普遍)

Areaceae 棕櫚科

Areca catechu L. 檳榔 (喬木,栽培,普遍)

Arenga tremula (Blanco) Becc. 山棕 (灌木,原生,普遍)

Livistona chinensis R. Br. var. *subglobosa* (Mart.) Becc. 蒲葵 (喬木,原生,VU)

Roystonea regia (H. B. & K.) O. F. Cook 大王椰子 (喬木,栽培,普遍)

Cyperaceae 莎草科

Kyllinga nemoralis (J. R. Forst. & G. Forst.) Dandy ex Hutch. & Dalz. 單穗水蜈蚣 (草本,原生)

Liliaceae 百合科

Allium fistulosum L. 蔥 (草本,栽培,普遍)

Musaceae 芭蕉科

Musa sapientum L. 香蕉 (大草本,栽培,普遍)

Poaceae 禾本科

Bambusa stenostachya Hackel 刺竹 (喬木,原生)

Eleusine indica (L.) Gaertn. 牛筋草 (草本,原生)

Ichnanthus pallens (Swart) Munro ex Benth var. *major* (Nees) Stieber 距花黍 (草本,原生)

Miscanthus floridulus (Labill.) Warb. ex Schum. & Laut. 五節芒 (草本,原生)

Panicum maximum Jacq. 大黍 (草本,歸化)

Paspalum conjugatum Bergius 兩耳草 (草本,歸化)

Pennisetum purpureum Schumach. 象草 (草本,歸化)

Zingiberaceae 薑科

Alpinia zerumbet (Pers.) B. L. Burtt & R. M. Sm. 月桃 (草本,原生)

六、參考文獻

- 民享環境生態調查有限公司。2010。嘉義市立南興國中第二校區探索體驗學校環境影響評估」生態調查報告書。嘉義市立南興國民中學。
- 傳閱工程股份有限公司。2012。嘉義市立南興國民中學第二校區探索體驗學校環境影響說明書。嘉義市立南興國民中學。