

金龍湖暫定重要濕地  
分析報告書（草案）

規劃單位：臺東縣政府  
評定機關：內政部

中華民國 106 年 2 月



## 目錄

一、申請案由.....	1
二、臺東縣金龍湖濕地之類型、行政轄區、位置、建議範圍、面積及等級.....	1
三、重要濕地評定檢核表.....	8
四、現況環境說明.....	10
五、臺東縣金龍湖濕地內土地管理者意願調查書或其他證明文件.....	15
附件 1 證明文件.....	17
附件 2 臺東縣金龍湖濕地生物資源.....	25
附件 3 相關計畫資訊.....	29
附件 4 氣候自然環境資訊.....	30
附件 5 人文環境資訊.....	33
附件 6 金龍湖暫定重要濕地報告書審查意見回覆表.....	37

## 表目錄

表 1 臺東金龍湖濕地之地理座標.....	2
表 2 臺東縣金龍湖濕地內土地明細表.....	15
表 3 臺東縣大武鄉金龍湖及沿岸一限度內土地劃設為不得私有土地明細表.....	20
表 4 2015 年大武地區平均氣候觀測記錄統計表.....	30
附表 1 臺東縣金龍湖兩棲及爬蟲類名錄.....	26
附表 2 臺東縣金龍湖鳥類調查名錄.....	26
附表 3 臺東縣金龍湖魚、螺類調查名錄.....	27
附表 4 臺東現金龍湖重要植物資料.....	27

## 圖目錄

圖 1 臺東縣金龍湖濕地範圍(含圖說).....	3
圖 2 臺東縣金龍湖濕地範圍(空照圖).....	4
圖 3 金龍湖濕地鄰近交通系統.....	5

圖 4 金龍湖濕地鄰近地標.....	6
圖 5 金龍湖濕地鄰近河川水系.....	7
圖 6 金龍湖溼地棲地環境(現況).....	11
圖 7 大武鄉公所承辦回文土地明細表及土地航照圖.....	20
圖 8 金龍湖土地航照圖.....	23
圖 9 金龍湖土地地段地號比對圖.....	24
圖 10 金龍湖濕地棲地環境.....	32
圖 11 金龍湖濕地土地使用狀況.....	35
圖 12 金龍湖濕地土地使用狀況(土地使用分類色碼表).....	36

## 一、申請案由

臺東縣金龍湖濕地按濕地保育法(以下簡稱本法)於104年2月2日施行後，依據本法第40條第2項之規定將本濕地視同「地方級暫定重要濕地」。本案分析臺東縣金龍湖濕地之環境與生態現況，發現其濕地功能與價值尚未達地方重要濕地之保護標準，且其濕地生態環境不甚理想，生物多樣性亦不足。依本法第9條規定綜合評估本濕地之生物多樣性、自然性、代表性、特殊性、及規劃合理性和土地管理者(大武鄉公所)表示不願納入重要濕地範圍之意願，經再評定結果建議臺東縣金龍湖濕地不列入地方級重要濕地。

## 二、臺東縣金龍湖濕地之類型、行政轄區、位置、建議範圍、面積及等級

### (一)濕地類型

1. 濕地類型：內陸濕地，人為濕地。
2. 細分類：5 (5：儲水池、開鑿區)。
3. 金龍湖濕地位於雙豐夾寺的山凹，湖面略呈葫蘆型，舊名「大埤湖」，擁有腹地廣大的原始林相，據說曾是清朝末年屯兵之處。水源來自於豐沛地下湧泉，匯集金龍山與巴矢山的地表水後，向北流入大武溪，因昔日用來蓄水灌溉周邊農田，故又有「大武水庫」之稱。附近的農田、濕地，不時可見水牛和鷺科優遊其間。內政部營建署評選國家重要濕地，金龍湖列為臺東縣地方級濕地。

### (二)行政轄區：臺東縣大武鄉

(三)濕地位置：位於大武鄉第一公墓西側約250公尺處，北以鄉道東69為界，其他三面以環湖道路為界，其地理座標詳如表1。

表 1 臺東金龍湖濕地之地理座標

金龍湖濕地之地理位置		
TWD97 座標系統	X 軸座標值	238660~238843
	Y 軸座標值	2472573~2472080
WGS84 座標系統(度)	東經	120.88990~120.89168
	北緯	22.35234~22.34789
WGS84 座標系統(度分秒)	東經	120°53'23.6"E~ 120°53'30.1"E
	北緯	22°21'08.4"N~22°20'52.4"N

(四)範圍與面積：位於大武鄉第一公墓西側約 250 公尺處，北以鄉道東 69 為界，其他三面以環湖道路為界。公告面積 5 公頃，水域面積約 5 公頃。

(五)濕地等級：

1. 原濕地等級：地方級（暫定）重要濕地。
2. 再評定等級：建議不列為地方級重要濕地。

# 大武金龍湖暫定重要濕地

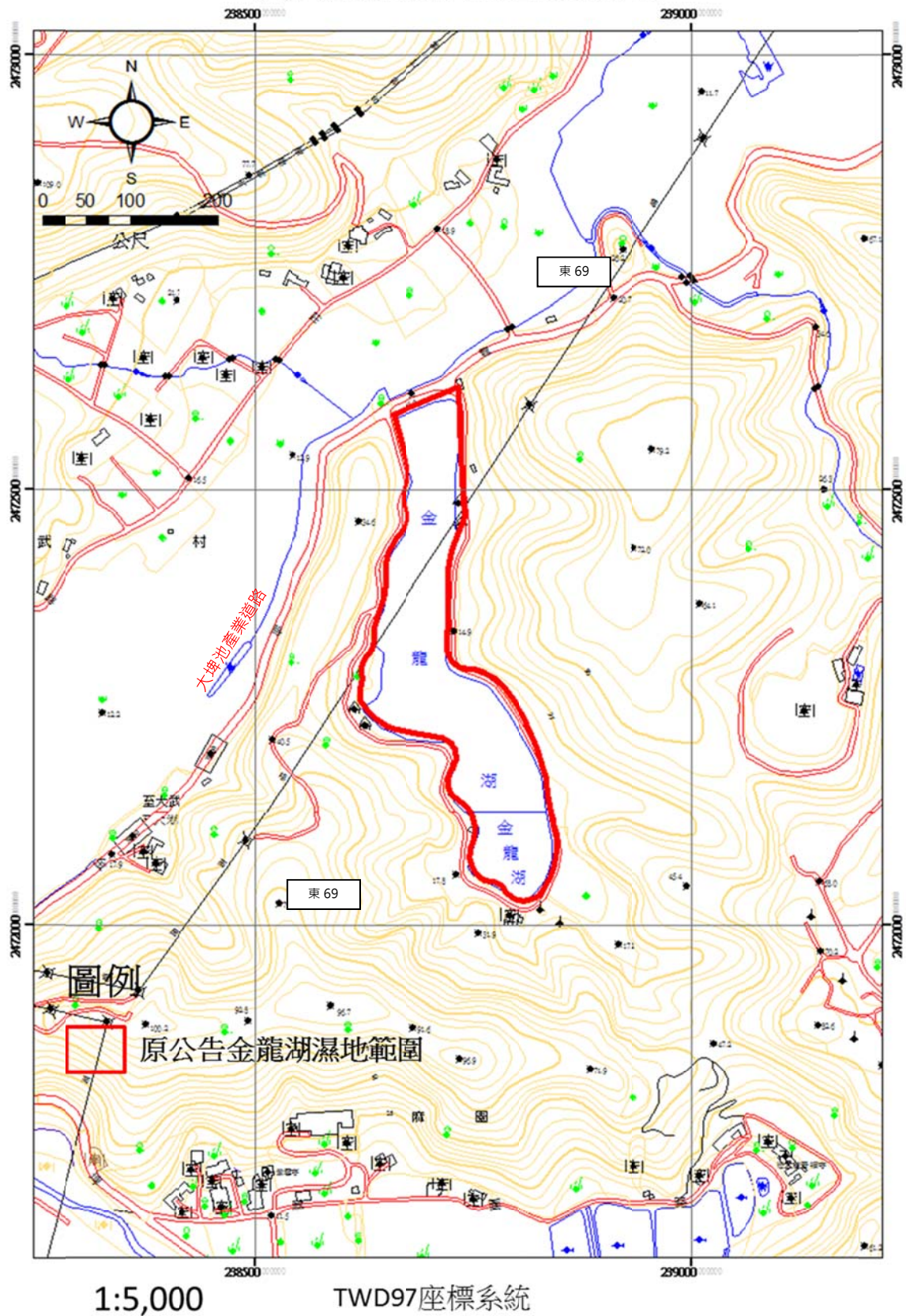


圖 1 臺東縣金龍湖濕地範圍(含圖說)



圖 2 臺東縣金龍湖濕地範圍(空照圖)



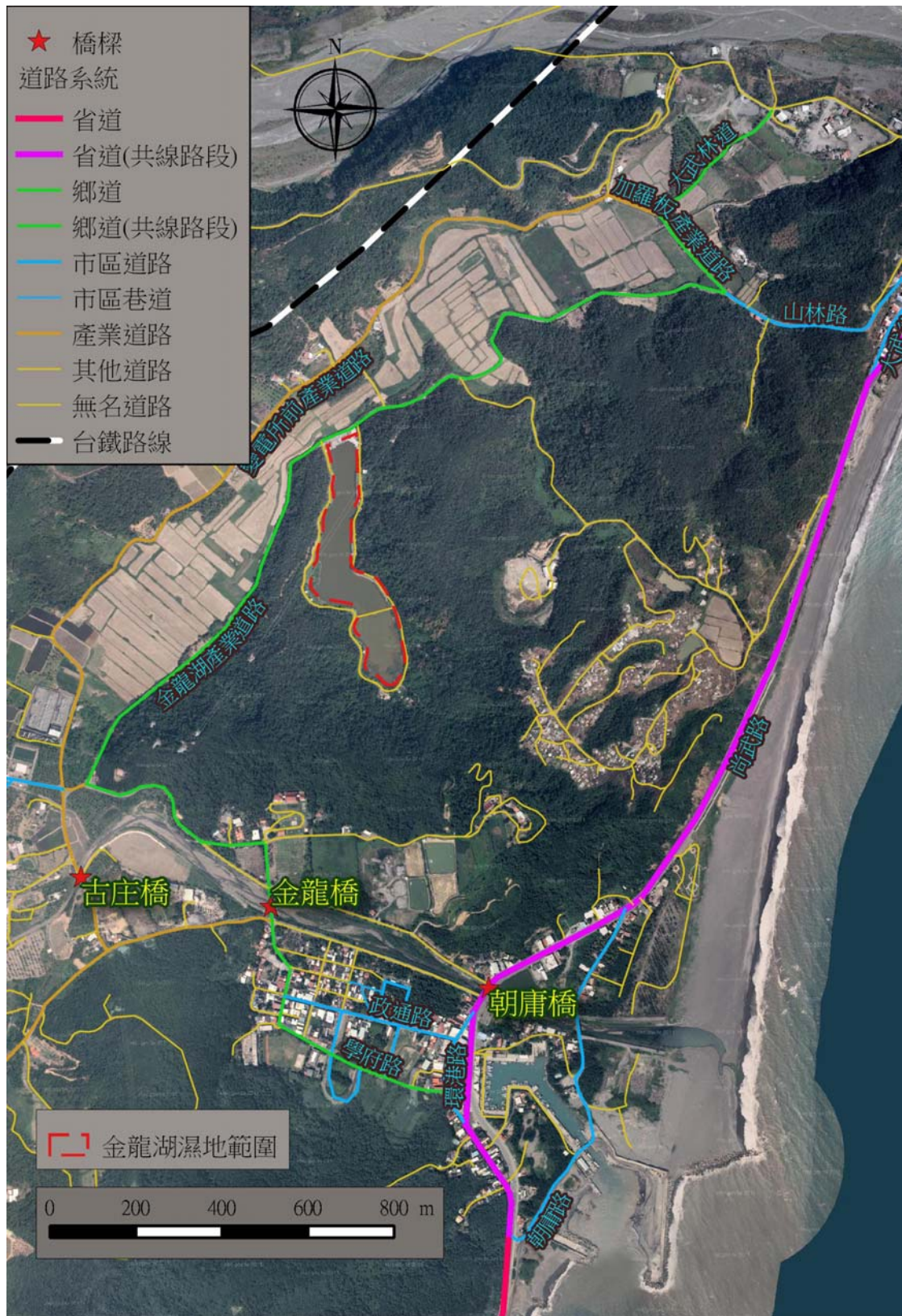


圖 3 金龍湖濕地鄰近交通系統

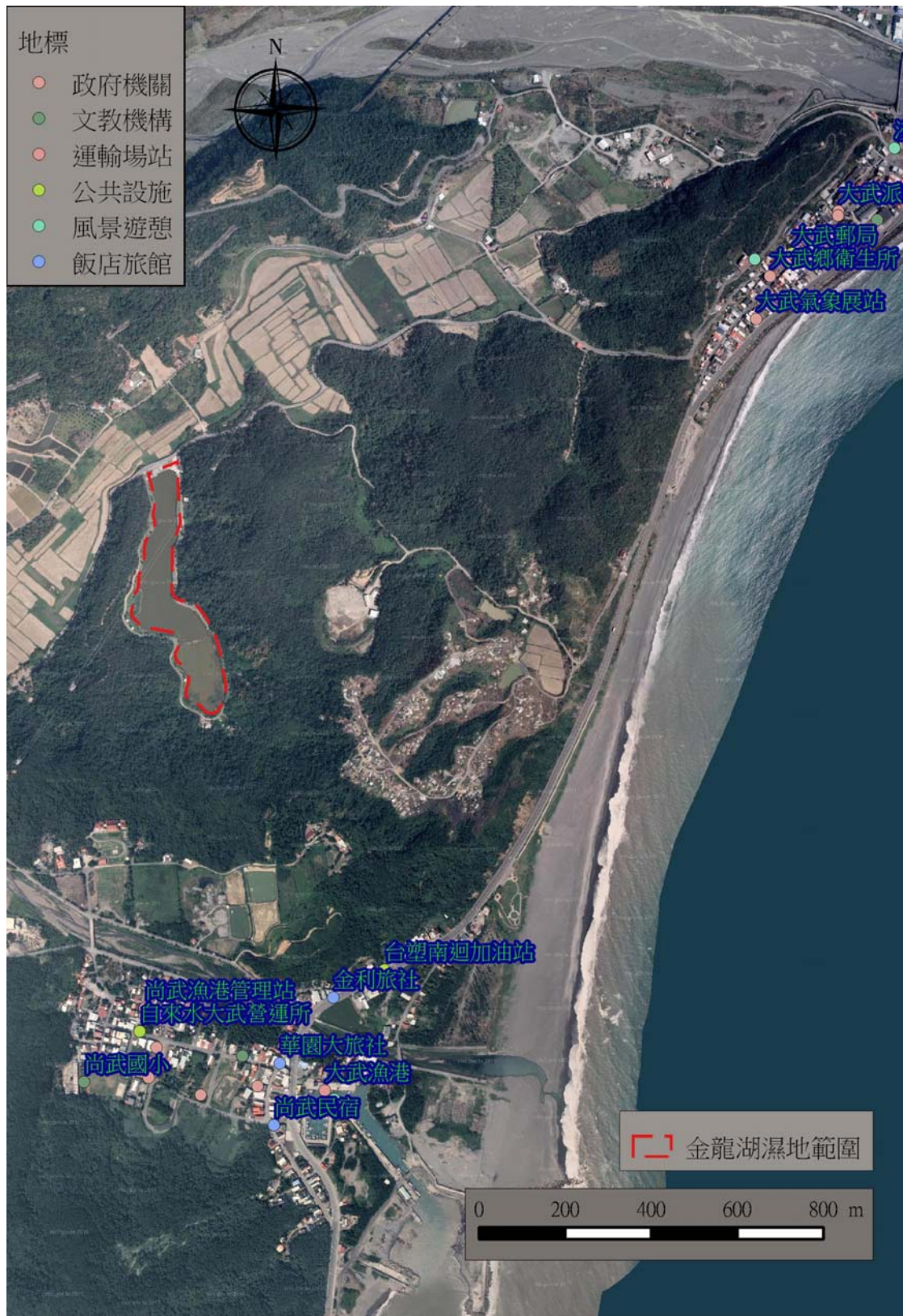


圖 4 金龍湖濕地鄰近地標



圖 5 金龍湖濕地鄰近河川水系

### 三、重要濕地評定檢核表

基本資料	申請人	臺東縣政府	
	承辦人員	李宗信/施呈芬	
	聯絡方式	地址	臺東市中山路 276 號
		電話/傳真	電話：089-360541 / 傳真：089-340504
電子郵件信箱		e14007@taitung.gov.tw/e14013@taitung.gov.tw	
濕地資料	名稱	中文	金龍湖濕地
		英文	Jinlong Lake Wetland
	濕地類型 (可複選)	<input type="checkbox"/> 海洋 / 海岸濕地 <input type="checkbox"/> 內陸濕地 <input checked="" type="checkbox"/> 人為濕地 細分類：_____	
	行政轄區	臺東縣大武鄉	
	建議範圍	位於大武鄉第一公墓西側約 250 公尺處，北以鄉道東 69 為界，其他三面以環湖道路為界。	
	建議等級	<input type="checkbox"/> 國際級 <input type="checkbox"/> 國家級 <input checked="" type="checkbox"/> 地方級	
	面積	約 5 公頃	
	是否位於相關 法定保護區內	<input type="checkbox"/> 野生動物保護區 <input type="checkbox"/> 野生動物重要棲息環境 <input type="checkbox"/> 自然保留區 <input type="checkbox"/> 國家公園 <input type="checkbox"/> 水質水量保護區 <input type="checkbox"/> 直轄市、縣(市)政府、鄉鎮 <input type="checkbox"/> 其他_____   公所公告之「封溪護魚計畫」 <input checked="" type="checkbox"/> 否，未位於上述各範圍	

	重要價值	<p>一、濕地保育法第八條第一款至第八款：</p> <input type="checkbox"/> 為國際遷移性物種棲息及保育之重要環境 <input type="checkbox"/> 其他珍稀、瀕危及特需保育生物集中分布地區 <input type="checkbox"/> 魚類及其他生物之重要繁殖地、覓食地、遷徙路徑及其他重要棲息地 <input type="checkbox"/> 具生物多樣性、生態功能及科學研究等價值 <input checked="" type="checkbox"/> 具重要水土保持、水資源涵養、防洪及滯洪等功能 <input checked="" type="checkbox"/> 具自然遺產、歷史文化、民俗傳統、景觀美質、環境教育、觀光遊憩資源，對當地、國家或國際社會有價值或有潛在價值之區域 <input type="checkbox"/> 生態功能豐富之人工濕地 <input type="checkbox"/> 其他經中央主管機關指定者 <p>二、本辦法第二條第一項第二款：</p> <input type="checkbox"/> 曾有文獻紀錄、經專家學者調查或直轄市、縣(市)主管機關認定有保育價值且範圍明確。
	重要生態資源	<input checked="" type="checkbox"/> 珍貴稀有動物：朱鷗、黑鳶、兩傘節 <input checked="" type="checkbox"/> 珍貴稀有植物：臺東蘇鐵 <input type="checkbox"/> 其他：
	申請濕地建議範圍圖說	<input checked="" type="checkbox"/> 有 <input type="checkbox"/> 無
	土地所有權人意願調查書或其他證明文件	<input checked="" type="checkbox"/> 有 <input type="checkbox"/> 無 土地管理者：臺東縣大武鄉公所
管理機關或單位	名稱	臺東縣大武鄉公所
	聯絡人	臺東縣大武鄉公所
	電話	089-791340
	地址	臺東縣大武鄉尚武村政通三街5號
	傳真	089-792713
	備註事項	

#### 四、現況環境說明

##### 臺東縣金龍湖濕地與周邊地區之關聯性

###### 濕地簡介：

面積範圍 5 公頃的金龍湖，係一處以人工方式所構築之濕地。本濕地位於雙豐夾寺的山凹，北以鄉道 69 為界，其他三面以環湖道路環繞整個湖面，有出水口於本湖泊的西北角，湖面略呈葫蘆型，舊名「大埤湖」，水源來自於豐沛地下湧泉，匯集金龍山與巴矢山的地表水後，向北流入大武溪，現做為觀光風景區使用。

###### 歷史成因：

原為山凹冒出湧泉蓄積所成，後餘東側築堤攔水，以增加蓄水灌溉周邊農田，故又有「大武水庫」之稱。內政部營建署評選國家重要濕地，列為臺東縣地方級濕地。大武鄉公所近年沿湖闢建環湖道路，湖邊約 2 公里多的步道。

###### 濕地現況：

本區面積約為 5 公頃(表 2)，大武鄉公所近年沿湖闢建環湖道路，湖邊約 2 公里多的步道，希望增加觀光效益，然成效不彰。現今的金龍湖優養化嚴重，濕地內外來種植物蔓生，已漸失生物多樣性的價值。依據陳義雄、曾晴賢、邵廣昭「湖泊野埤及離島溪流生態現況優劣之評定分類」(2009) 將金龍湖評定為「滅絕」，即顯示其生態服務價值的弱化。公告之範圍及現地照片如圖 6。

###### 環境關連性：

原本金龍湖為大武鄉的農業灌溉水源，然近年人口老化，大面積休耕，因此對於灌溉水量需求大減，故金龍湖重要性大幅降低，因此其與週邊環境關聯性不高。



圖 6 金龍湖溼地棲地環境(現況)

## 臺東縣金龍湖濕地等級之再評定

### 法律依據：

依據濕地保育法第 40 條第 2 項「本法公布施行前經中央主管機關核定公告之地方級國家重要濕地，於本法施行後，視同第 12 條第 1 項之地方級暫定重要濕地，並予檢討…（略）」之規定，對於目前地方級暫定重要濕地予以檢討及再評定。

### 臺東縣金龍湖濕地之重要價值：

依濕地保育法第 8 條由中央主管機關考量該濕地之生物多樣性、自然性、代表性、特殊性及規劃合理性和土地所有權人意願等，評定其等級。綜合雙子湖濕地之成因與其生物資源，依第 8 條第一款至第八款所列要項，評估結果如下：

- 一、為國際遷移性物種棲息及保育之重要環境：本濕地非遷移性物種棲息及保育之重要環境，就其生物資料來看，本地幾乎無水鳥出現。保育類鳥類中，也僅有大冠鷲、黑鳶、烏頭翁、彩鶺 4 種。
- 二、其他珍稀、瀕危及特需保育生物集中分布地區：本區僅黑鳶為保育類動物，但數量稀少僅發現於空域，未見其使用濕地。鳥類數量稀少且無臺灣原生動物集中分布之情況。
- 三、魚類及其他生物之重要繁殖地、覓食地、遷徙路徑及其他重要棲息地：本濕地據陳義雄、曾晴賢、邵廣昭（2009）的調查，發現紅魔麗體魚和雜交吳郭魚兩種外來種魚類，均由人為放養所致。
- 四、具生物多樣性、生態功能及科學研究等價值：本區生物多樣性低，且缺乏科學研究價值。
- 五、具重要水土保持、水資源涵養、防洪及滯洪等功能：本區原為湧泉及零星間歇性山澗注入，雖有防洪滯洪功能但效果有限。
- 六、具自然遺產、歷史文化、民俗傳統、景觀美質、環境教育、觀光遊憩資源，對當地、國家或國際社會有價值或有潛在價值之區域：大武鄉公所原希望透過營建濕地自行車道、公園等，能發展觀光遊憩景點，但因為大武鄉屬於偏遠鄉鎮遊客稀少，加以金龍湖腹地狹小遊憩功能不彰，難以發展觀光。本濕地雖據傳形成清代，但面積較小，僅是一處濕地埤塘，並缺乏歷史文化價值。



- 七、生態功能豐富之人工濕地：本濕地為天然湧泉積水，再以人工築堤蓄水之濕地，其水源尚稱穩定，但周圍已整治為水泥化。
- 八、其他經中央主管機關指定者：無。

## 評定不列入地方級國家重要濕地之原因

臺東縣金龍湖濕地不列入地方國家重要濕地之理由：

1. 臺東縣金龍湖屬舊有湧泉濕地，經築堤蓄水後而成，然水體小且水質已嚴重優養化，沿岸亦水泥化，自然條件不佳。
2. 本濕地公告面積僅5公頃，池水優養化嚴重，水質不佳，四周亦為環湖自行車道圍繞，切斷與鄰近淺山之連結，亦無生態廊道可供動物往返遷徙。
3. 本區生物調查結果顯示其生物多樣性不高，亦有外來種濱岸植物大肆蔓生，加速濕地淤淺。經資料顯示，全區並無珍貴稀有植物。濕地之動物除2種陸域鳥類及1種爬蟲類為保育類野生動物外，其他水生動物均屬外來種或普遍分布種，缺乏珍貴生物資源，亦無法提供良好棲地。
4. 大武鄉公所原希望透過營造建構，能增加附屬觀光產業價值，但經多年運作，結果該區觀光價值有限，產值效益不佳。
5. 綜合分析臺東縣金龍湖濕地之環境與生態現況，發現其濕地功能與面積已因自然變遷改變且難以於短時間恢復，徵詢土地管理者(大武鄉公所)之意願均表示不願納入重要濕地範圍，經再評定結果建議不列入國家重要濕地。

## 五、臺東縣金龍湖濕地內土地管理者意願調查書或其他證明文件

- (一) 濕地權屬：在民國 100 年公布的濕地範圍為示意圖，經與地籍圖套疊後，金龍湖濕地計有 26 筆登錄土地，管理機關為大武鄉鄉公所。

表 2 臺東縣金龍湖濕地內土地明細表

編號	土地權屬									
	縣市	鄉鎮市區	段	小段	地號	所有權人	管理機關	權力範圍	面積(m <sup>2</sup> )	備註
1	臺東縣	大武鄉	大武段		1691-1	中華民國	大武鄉鄉公所	全部	566	
2	臺東縣	大武鄉	大武段		1694-1	中華民國	大武鄉鄉公所	全部	117	
3	臺東縣	大武鄉	大武段		1694-2	中華民國	大武鄉鄉公所	全部	125	
4	臺東縣	大武鄉	大武段		1695-1	中華民國	大武鄉鄉公所	全部	119	
5	臺東縣	大武鄉	大武段		1695-2	中華民國	大武鄉鄉公所	全部	128	
6	臺東縣	大武鄉	大武段		1705-1	中華民國	大武鄉鄉公所	全部	85	
7	臺東縣	大武鄉	大武段		1705-2	中華民國	大武鄉鄉公所	全部	399	
8	臺東縣	大武鄉	大武段		1708-1	中華民國	大武鄉鄉公所	全部	283	
9	臺東縣	大武鄉	大武段		1708-2	中華民國	大武鄉鄉公所	全部	394	
10	臺東縣	大武鄉	大武段		1709-1	中華民國	大武鄉鄉公所	全部	228	
11	臺東縣	大武鄉	大武段		1709-2	中華民國	大武鄉鄉公所	全部	92	
12	臺東縣	大武鄉	大武段		1757	中華民國	大武鄉鄉公所	全部	53,195	
13	臺東縣	大武鄉	大武段		1757-1	中華民國	大武鄉鄉公所	全部	503	
14	臺東縣	大武鄉	大武段		1757-2	中華民國	大武鄉鄉公所	全部	137	
15	臺東縣	大武鄉	大武段		1757-3	中華民國	大武鄉鄉公所	全部	189	
16	臺東縣	大武鄉	大武段		1757-4	中華民國	大武鄉鄉公所	全部	269	
17	臺東縣	大武鄉	大武段		1757-5	中華民國	大武鄉鄉公所	全部	155	
18	臺東縣	大武鄉	大武段		1757-6	中華民國	大武鄉鄉公所	全部	103	
19	臺東縣	大武鄉	大武段		1757-7	中華民國	大武鄉鄉公所	全部	329	
20	臺東縣	大武鄉	大武段		1758-1	中華民國	大武鄉鄉公所	全部	2,738	
21	臺東縣	大武鄉	大武段		1758-2	中華民國	大武鄉鄉公所	全部	470	
22	臺東縣	大武鄉	大武段		1758-3	中華民國	大武鄉鄉公所	全部	170	
23	臺東縣	大武鄉	大武段		1758-4	中華民國	大武鄉鄉公所	全部	300	
24	臺東縣	大武鄉	大武段		1778-1	中華民國	大武鄉鄉公所	全部	215	
25	臺東縣	大武鄉	大武段		1778-2	中華民國	大武鄉鄉公所	全部	148	
26	臺東縣	大武鄉	大武段		1790-1	中華民國	大武鄉鄉公所	全部	4,439	

(二) 土地管理者意願：經調查臺東縣大武鄉公所**不願意**納入重要濕地範圍。

(三) 證明文件：金龍湖濕地土地管理者證明文件 1 份 (附件 1)。

## 附件 1 證明文件

### 金龍湖濕地暫定重要濕地土地管理者意願調查書

土地管理者姓名：臺東縣大武鄉公所

土地管理者地址：965 臺東縣大武鄉尚武村政通三街 5 號

一、調查事項：為廢止「金龍湖暫定重要濕地」土地所有權人意願調查。

二、調查對象：金龍湖暫定重要濕地土地管理者。

三、濕地的價值、政策與法令說明：

- (一). 濕地的價值：每個濕地的特性與價值不同，綜觀而言，濕地具有生態多樣性、重要物種保育、水土保持與水資源涵養、農業及水產資源繁育與生產、滯洪防災、文化與美學、科學研究及環境教育等重要價值。
- (二). 濕地保育政策：濕地保育的精神不同於以往嚴格禁止與限制，以「明智利用」為核心精神。也就是說，在國土保育的政策之下，因地制宜、兼顧安全防災與居住、農漁生產及生態保育，以輔導調整或其他可能方式，引導土地所有權人合理利用與保育溼地。
- (三). 濕地保育法的精神：濕地保育法於 102 年 7 月 3 日經總統公布，於 104 年 2 月 2 日施行。法律實施已劃設「重要濕地」以及「重要濕地保育利用計畫」內容為準，該計畫將考量各種濕地的重要價值，因地制宜訂定最佳個管理策略，並尊重民眾既有權力，強調重要濕地範圍內允許從來之現況使用，在民眾權益、地方發展及環境保育之間尋求最佳平衡點。例如農耕、養殖及其他現況已經存在的使用行為不受影響，如果符合明智利用的精神，將納入計畫之允許利用項目，維持其合法地位。
- (四). 重要濕地劃設對民眾的影響：濕地具有相關重要環境價值，依據法律所定的評估、審議及公告等程序後才劃設為重要濕地。雖然劃設為重要濕地後，除非自然變遷、重大災害而消失，或因國家重大公共利益的必要性，其範圍才得予縮減或廢止，但重要濕地保育利用計畫將視濕地價值重要程度而予以相當彈性，容許現況及未來可能的合理使用。

四、本所對持有土地(如下表)納入重要濕地範圍之意願表達如下

(請勾選一項)：

- 願意納入重要濕地範圍內  
不願意納入重要濕地範圍內  
無意見

編號	土地權屬										
	縣市	鄉鎮市區	段	小段	地號	所有權人	管理機關	權力範圍	土地面積(㎡)	權力範圍分母	權力範圍分子
1	臺東縣	大武鄉	大武段		1691-1	大武鄉鄉公所	大武鄉鄉公所	全部	566	566	566
2	臺東縣	大武鄉	大武段		1694-1	大武鄉鄉公所	大武鄉鄉公所	全部	117	117	117
3	臺東縣	大武鄉	大武段		1694-2	大武鄉鄉公所	大武鄉鄉公所	全部	125	125	125
4	臺東縣	大武鄉	大武段		1695-1	大武鄉鄉公所	大武鄉鄉公所	全部	119	119	119
5	臺東縣	大武鄉	大武段		1695-2	大武鄉鄉公所	大武鄉鄉公所	全部	128	128	128
6	臺東縣	大武鄉	大武段		1705-1	大武鄉鄉公所	大武鄉鄉公所	全部	85	85	85
7	臺東縣	大武鄉	大武段		1705-2	大武鄉鄉公所	大武鄉鄉公所	全部	399	399	399
8	臺東縣	大武鄉	大武段		1708-1	大武鄉鄉公所	大武鄉鄉公所	全部	283	283	283
9	臺東縣	大武鄉	大武段		1708-2	大武鄉鄉公所	大武鄉鄉公所	全部	394	394	394
10	臺東縣	大武鄉	大武段		1709-1	大武鄉鄉公所	大武鄉鄉公所	全部	228	228	228
11	臺東縣	大武鄉	大武段		1709-2	大武鄉鄉公所	大武鄉鄉公所	全部	92	92	92
12	臺東縣	大武鄉	大武段		1757	大武鄉鄉公所	大武鄉鄉公所	全部	53,195	53,195	53,195
13	臺東縣	大武鄉	大武段		1757-1	大武鄉鄉公所	大武鄉鄉公所	全部	503	503	503
14	臺東縣	大武鄉	大武段		1757-2	大武鄉鄉公所	大武鄉鄉公所	全部	137	137	137
15	臺東縣	大武鄉	大武段		1757-3	大武鄉鄉公所	大武鄉鄉公所	全部	189	189	189
16	臺東縣	大武鄉	大武段		1757-4	大武鄉鄉公所	大武鄉鄉公所	全部	269	269	269

17	臺東縣	大武鄉	大武段		1757-5	大武鄉鄉公所	大武鄉鄉公所	全部	155	155	155
18	臺東縣	大武鄉	大武段		1757-6	大武鄉鄉公所	大武鄉鄉公所	全部	103	103	103
19	臺東縣	大武鄉	大武段		1757-7	大武鄉鄉公所	大武鄉鄉公所	全部	329	329	329
20	臺東縣	大武鄉	大武段		1758-1	大武鄉鄉公所	大武鄉鄉公所	全部	2,738	2,738	2,738
21	臺東縣	大武鄉	大武段		1758-2	大武鄉鄉公所	大武鄉鄉公所	全部	470	470	470
22	臺東縣	大武鄉	大武段		1758-3	大武鄉鄉公所	大武鄉鄉公所	全部	170	170	170
23	臺東縣	大武鄉	大武段		1758-4	大武鄉鄉公所	大武鄉鄉公所	全部	300	300	300
24	臺東縣	大武鄉	大武段		1778-1	大武鄉鄉公所	大武鄉鄉公所	全部	215	215	215
25	臺東縣	大武鄉	大武段		1778-2	大武鄉鄉公所	大武鄉鄉公所	全部	148	148	148
26	臺東縣	大武鄉	大武段		1790-1	大武鄉鄉公所	大武鄉鄉公所	全部	4,439	4,439	4,439

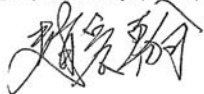
五、截止收件日：105年11月11日(星期五)

六、收件繳(寄)回地點或傳真：臺東縣自然與人文學會

管理者：臺東縣大武鄉公所

(簽章)

代表人：



大武鄉鄉長趙宏翰

聯絡地址：965 臺東縣大武鄉尚武村政通三街5號

聯絡電話：089-791340

中華民國 105 年 10 月 20 日

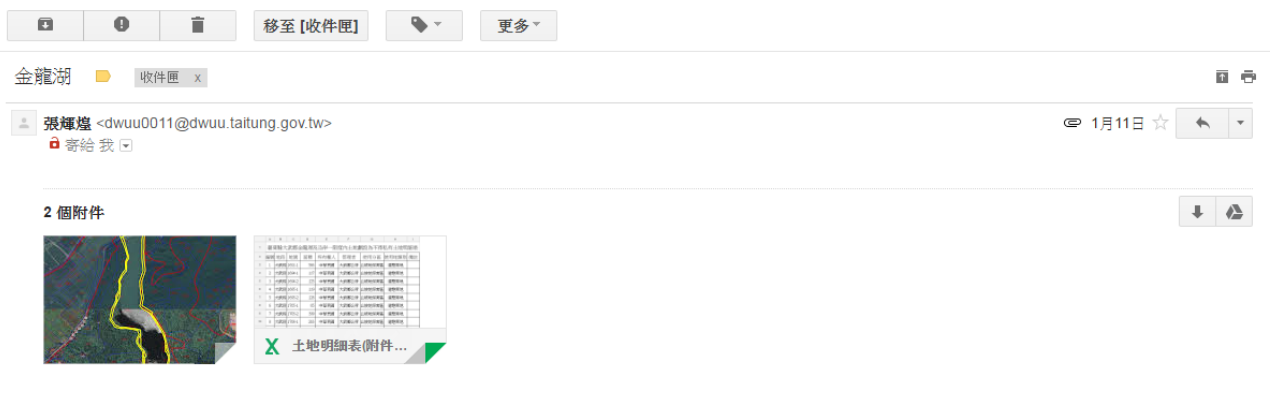


圖 7 大武鄉公所承辦回文土地明細表及土地航照圖

表 3 臺東縣大武鄉金龍湖及沿岸一限度內土地劃設為不得私有土地明細表

編號	地段	地號	面積	所有權人	管理者	使用分區	使用地類別	備註
1	大武段	1691-1	566	中華民國	大武鄉公所	山坡地保育區	遊憩用地	
2	大武段	1694-1	117	中華民國	大武鄉公所	山坡地保育區	遊憩用地	
3	大武段	1694-2	125	中華民國	大武鄉公所	山坡地保育區	遊憩用地	
4	大武段	1695-1	119	中華民國	大武鄉公所	山坡地保育區	遊憩用地	
5	大武段	1695-2	128	中華民國	大武鄉公所	山坡地保育區	遊憩用地	
6	大武段	1705-1	85	中華民國	大武鄉公所	山坡地保育區	遊憩用地	
7	大武段	1705-2	399	中華民國	大武鄉公所	山坡地保育區	遊憩用地	
8	大武段	1708-1	283	中華民國	大武鄉公所	山坡地保育區	遊憩用地	
9	大武段	1708-2	394	中華民國	大武鄉公所	山坡地保育區	遊憩用地	
10	大武段	1709-1	228	中華民國	大武鄉公所	山坡地保育區	遊憩用地	
11	大武段	1709-2	92	中華民國	大武鄉公所	山坡地保育區	遊憩用地	
12	大武段	1757	53,195	中華民國	大武鄉公所	山坡地保育區	遊憩用地	金龍湖
13	大武段	1757-1	503	中華民國	大武鄉公所	山坡地保育區	遊憩用地	
14	大武段	1757-2	137	中華民國	大武鄉公所	山坡地保育區	遊憩用地	
15	大武段	1757-3	189	中華民國	大武鄉公所	山坡地保育區	遊憩用地	
16	大武段	1757-4	269	中華民國	大武鄉公所	山坡地保育區	遊憩用地	



17	大武段	1757-5	155	中華民國	大武鄉公所	山坡地保育區	遊憩用地	
18	大武段	1757-6	103	中華民國	大武鄉公所	山坡地保育區	遊憩用地	
19	大武段	1757-7	329	中華民國	大武鄉公所	山坡地保育區	遊憩用地	
20	大武段	1757-8	1,108	中華民國	大武鄉公所	山坡地保育區	遊憩用地	
21	大武段	1758-1	2,738	中華民國	大武鄉公所	山坡地保育區	遊憩用地	
22	大武段	1758-2	470	中華民國	大武鄉公所	山坡地保育區	遊憩用地	
23	大武段	1758-3	170	中華民國	大武鄉公所	山坡地保育區	遊憩用地	
24	大武段	1758-4	300	中華民國	大武鄉公所	山坡地保育區	遊憩用地	
25	大武段	1778-1	215	中華民國	大武鄉公所	山坡地保育區	遊憩用地	
26	大武段	1778-2	148	中華民國	大武鄉公所	山坡地保育區	遊憩用地	
27	大武段	1790-1	4,439	中華民國	大武鄉公所	山坡地保育區	遊憩用地	
			67,004					

## 土地所有權部

台東縣 大武鄉 大武段 17570000 地號			
登記次序	0001	登記日期	061年04月08日
登記原因	總登記	原因發生日期	(空白)
所有權人	中華民國	統一編號	0000000158
地址	(空白)		
權利範圍	全部 1 分之 1		
權狀字號	080太字第001115號		
申報地價	105年01月 12.0 元/平方公尺		

前次移轉現值或原規定地價：共 1 筆			
序號	年月	地價	歷次取得權利範圍
0001	06710	1.8元/平方公尺	全部 1 分之 1
前次移轉現值資料，於課徵土地增值稅時，仍應以稅捐稽徵機關核實者為依據。			

管理者：共 1 筆		
1	姓名	大武鄉公所
	統一編號	93500108
	地址	(空白)

相關他項權利登記次序：共 0 筆
------------------

其他登記事項
(空白)

地價備註事項
(空白)

※注意：本查詢資料之處理及利用，申請人應注意依個人資料保護法第 5 條、第 1 9 條、第 2 0 條及第 2 9 條規定辦理。

本查詢資料有時間落差，實際應以地政事務所地籍資料庫記載為準。

查詢時間:105年10月20日13時10分30秒

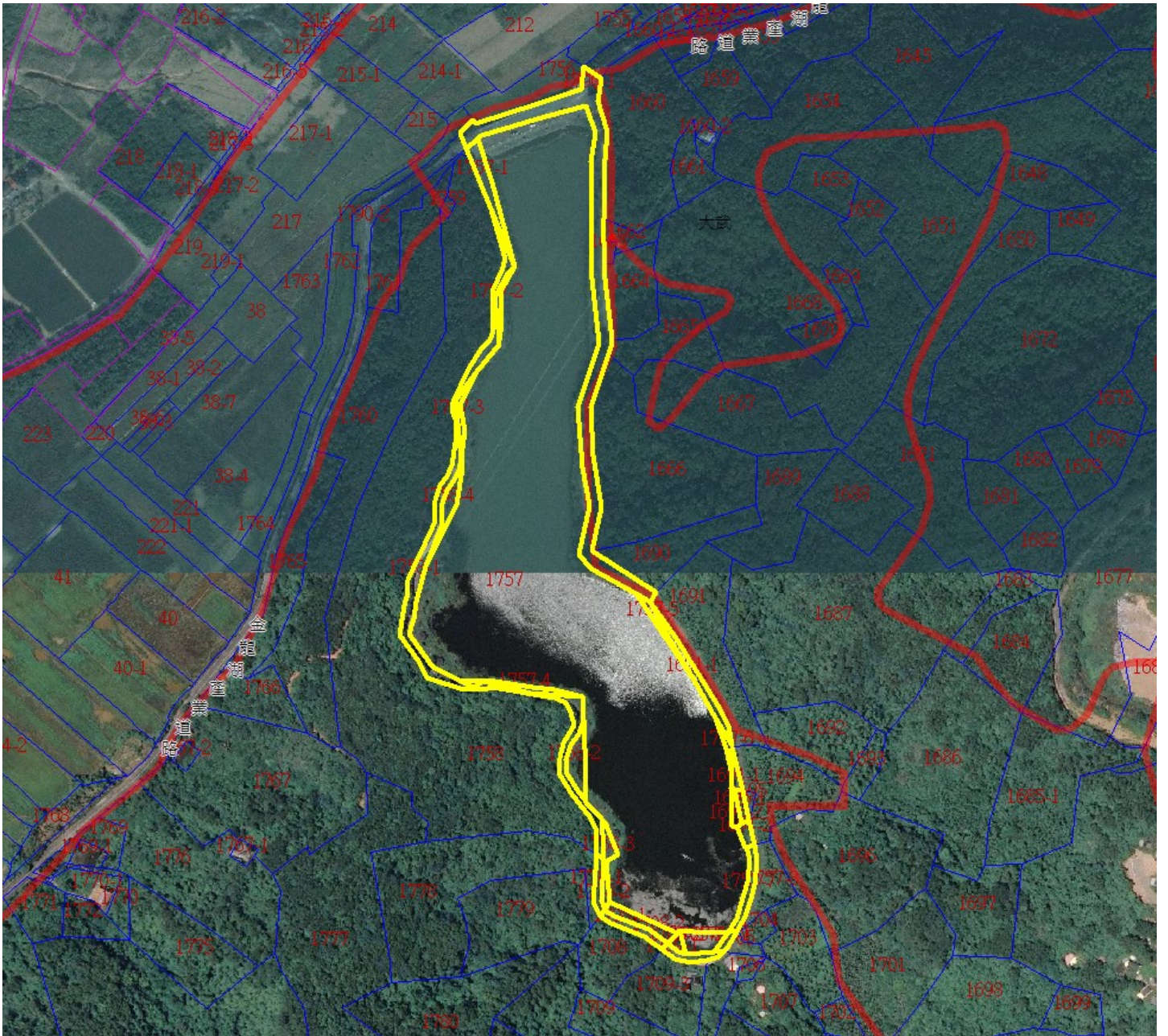
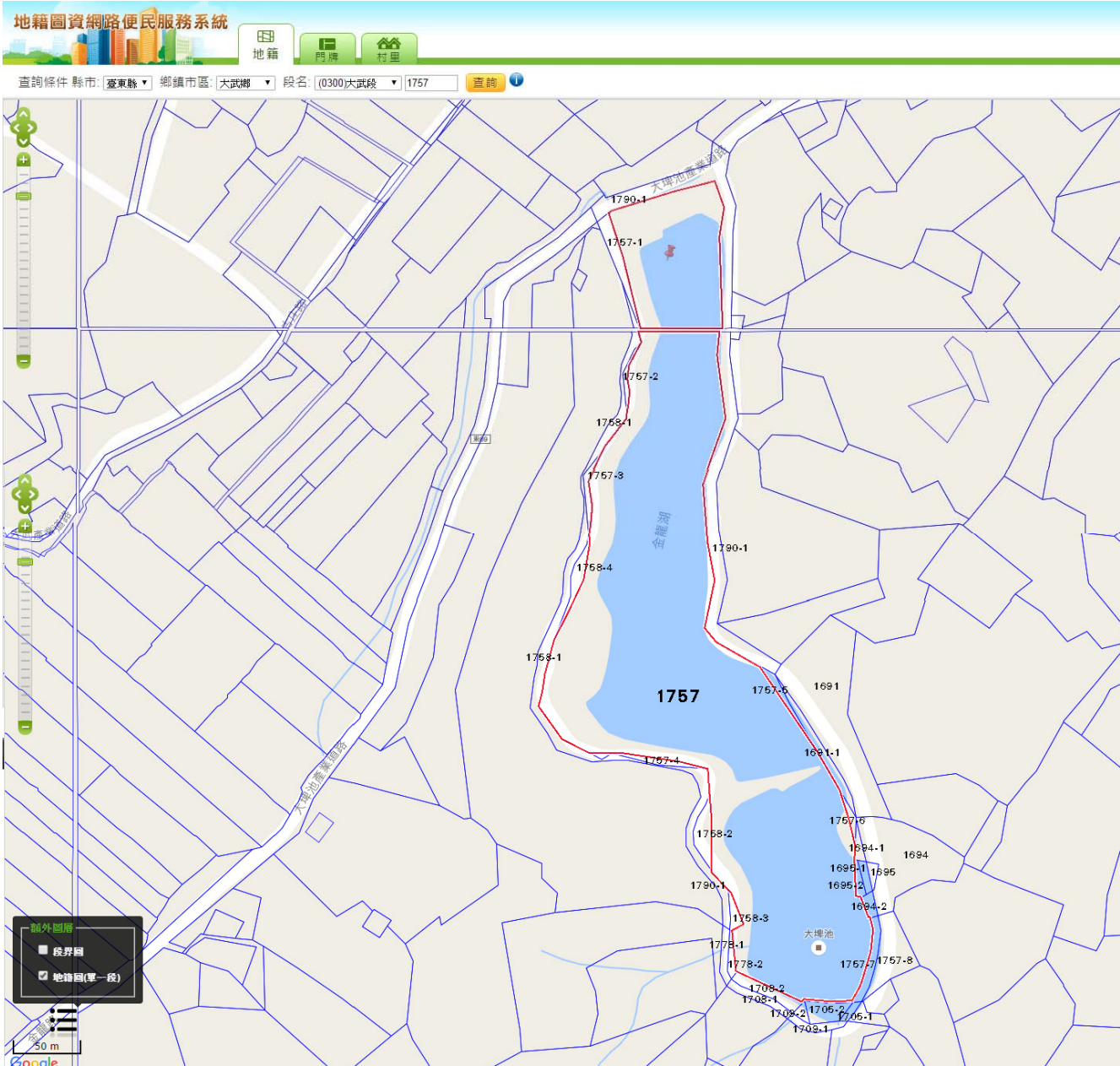


圖 8 金龍湖土地航照圖



## 附件 2 臺東縣金龍湖濕地生物資源

臺東縣金龍湖長期缺乏相關調查資料，僅 2009 年陳義雄、曾晴賢、邵廣昭進行過魚類調查，其他動植物資料主要依據內政部營建署城鄉發展分署（2016）的國家重要濕地保育計畫網站、臺東縣觀光旅遊網，以及本計畫的一次現勘結果整理而成。

保育類野生動物名錄則依行政院農業委員會（2014）公告保育等級來分級（I：表示瀕臨絕種野生動物 II：表示珍貴稀有野生動物 III：表示其他應予保育之野生動物），並標注其特有性，其學名參考「臺灣物種名錄」（<http://taibnet.sinica.edu.tw/home.php>），特有種代碼「E」；特有亞種「Es」。植物依特有生物研究保育中心「臺灣野生植物資料庫」製作其名錄並將特有性與分布狀況等屬性列述。其餘分類參考於表備註下說明。整合其各類物種之調查記錄如下：

兩棲爬蟲類有 3 科 3 種，除雨傘節為保育類以外，其他兩種為常見種類。鳥類共記錄 10 科 20 種，鳥類多為適應人為干擾之物種，其中僅有大冠鷲、黑鳶、烏頭翁、彩鷓 4 種為保育類。

魚類 1 科 2 種，均屬慈鯛科外來魚種，並未發現任何稀特有物種及保育類。

附表 1 臺東縣金龍湖兩棲及爬蟲類名錄

科	中文名	學名	特有性	保育等級
蟾蜍科	黑眶蟾蜍	<i>Duttaphrynus melanostictus</i>		
小雨蛙科	小雨蛙	<i>Microhyla ornata</i>		
眼鏡蛇科	雨傘節	<i>Bungarus multicinctus</i>		III

註：

分類參考臺灣物種名錄 2010。

特有性「E」表特有種；「Es」表特有亞種。

附表 2 臺東縣金龍湖鳥類調查名錄

科	中文名	學名	特有性	保育等級
雉科	竹雞	<i>Bambusicola thoracicus</i>	Es	
鷺科	小白鷺	<i>Egretta garzetta</i>		
	黃頭鷺	<i>Bubulcus ibis</i>		
	夜鷺	<i>Nycticorax nycticorax</i>		
	蒼鷺	<i>Ardea cinerea</i>		
鷹科	大冠鷲	<i>Spilornis cheela</i>	Es	II
	黑鳶	<i>Milvus migrans</i>		II
鳩鴿科	紅鳩	<i>Streptopelia tranquebarica</i>		
鬚鷺科	五色鳥	<i>Megalaima nuchalis</i>	E	
卷尾科	大卷尾	<i>Dicrurus macrocercus</i>	Es	
鶇科	烏頭翁	<i>Pycnonotus taivanus</i>	E	II
	紅嘴黑鶇	<i>Hypsipetes leucocephalus</i>	Es	
八哥科	白尾八哥	<i>Acridotheres javanicus</i>		
雁鴨科	琵嘴鴨	<i>Anas clypeata</i>		
	小水鴨	<i>Anas crecca</i>		
鶇鶇科	濱鶇	<i>Calidris alpina</i>		
	黑尾鶇	<i>Limosa limosa</i>		
	彩鶇	<i>Rostratula benghalensis</i>		II

高蹺鴿	<i>Himantopus himantopus</i>
朱鸕	<i>Oriolus traillii</i>

註：

分類參考臺灣鳥類名錄(中華民國野鳥學會 2014 年修訂)。

特有性「E」表特有種；「Es」表特有亞種。

保育等級，I：表示瀕臨絕種野生動物；II：表示珍貴稀有野生動物；III：表示其他應予保育之野生動物

附表 3 臺東縣金龍湖魚、螺類調查名錄

科	中文名	學名	特有性	保育等級
慈鯛科	雜交吳郭魚	<i>Oreochromis</i> sp.		
	紅魔麗體魚	<i>Amphilophus citrinellus</i>		
蘋果螺科	福壽螺	<i>Pomacea canaliculata</i>		

註：

魚類分類參考中央研究院之臺灣魚類資料庫；蝦及螺類參考臺灣物種名錄 2010。

特有性「E」表特有種；「Es」表特有亞種。

附表 4 臺東現金龍湖重要植物資料

科	學名	中文名	型態	原生別	豐富度
蘇鐵科	<i>Cycas revoluta</i> Thunb.	蘇鐵	灌木	栽培	普遍
薔薇科	<i>Pyracantha koidzumii</i> (Hay.) Rehder.	臺灣火刺 木	灌木	原生	普遍
	<i>Neolitsea parvigemma</i> (Hayata) Kaneh. & Sasaki.	小芽新木 薑子	喬木	原生	普遍
大戟科	<i>Bischofia javanica</i> Blume	茄冬	喬木	原生	普遍

註：

依據特有生物研究保育中心「臺灣野生植物資料庫」製作其植物名錄。

物種評估等級分為絕滅 (Extinct, EX)、野外絕滅 (Extinct in the Wild, EW)、地區絕滅 (regional extinct, RE)、嚴重瀕臨絕滅 (Critically Endangered,

CR)、瀕臨絕滅 (Endangered, EN)、易受害 (Vulnerable, VU)、接近威脅 (Near Threatened, NT)、安全 (Least Concern, LC)、資料不足 (Data Deficient, DD) 及未評估 (Not Evaluated, NE) 等十級。



### 附件 3 相關計畫資訊

(一). 臺灣地區淡水域湖泊、野塘及溪流魚類資源現況調查及保育研究規劃。

關於金龍湖濕地生態調查過去僅有陳義雄、曾晴賢、邵廣昭（2009）對於湖中之魚類進行調查，調查發現僅發現兩種魚類：紅魔麗體魚（*Amphilophus citrinellus*）和雜交吳郭魚（*Oreochromis* sp.），兩種魚種均為外來種，並指出該兩種魚類已在金龍湖成功繁殖。由於金龍湖濕地所發現魚種均為外來種，因此在「湖泊野埠及離島溪流生態現況優劣之評定分類」中被評定為「滅絕」<sup>1</sup>。此外，該調查中並進行水質與環境的基本測量，其相關陳述如下：水色呈土黃色略透明，埠塘底質為泥土，湖畔皆為水泥礫石堆砌而成。pH 值為 6.90，水溫為 34.0 °C，濁度為 18 NTU，導電度為 2,088  $\mu$ s/cm，溶氧為 7.90，總溶解固體物含量（TDS）為 70 mg/L。此外並記錄到挺水性生長型態的李氏禾（*Leersia hexandra*），及浮水性生長型態的布袋蓮（*Eichhornia crassipes*）等植物。總體來說，從魚類相來看，金龍湖濕地的生態環境並不理想。

---

<sup>1</sup> 湖泊野埠及離島溪流生態現況優劣之評定分類標準分為五級（陳義雄、曾晴賢、邵廣昭，2009）：  
(1) 優良—原生魚種達 3 種以上，無任何外來魚種；(2) 尚可—原生魚種達 3 種以上，且外來魚種族群未達 30%；或原生魚種 1-2 種，且無任何外來魚種；(3) 普通—外來魚種族群為 30-60%；(4) 不良—外來魚種族群超過 60%；(5) 絕滅-無任何原生魚類。

## 附件 4 氣候自然環境資訊

面積範圍 5 公頃的金龍湖，係一處以人工方式所構築之濕地。金龍湖濕地在湖泊之北以鄉道 69 為界，其他三面以環湖道路環繞整個湖面，有出水口於本湖泊的西北角，匯集金龍山與巴矢山間的地表水後，向北流入大武溪，現做為觀光風景區使用。

### (一) 氣候

臺東縣大武鄉屬於熱帶季風氣候，因此全年長夏無明顯冬季。以 2015 年為例，年均溫約 25.2 度，其中以 6 月份平均溫最高，為 29.7 度，1 月份平均溫最低，為 19.7 度，氣候尚屬溫和，無嚴霜與酷暑。大武地區在降雨方面最大的特徵是乾濕季明顯，全年可分為兩個季節，即乾涼旱季與濕熱雨季。在冬季時乾燥的東北季風控制下令降水稀少，氣溫更是全年最涼爽的時刻。夏季則由於西南季風影響，容易生成滯留鋒，加上由西太平洋生成的熱帶氣旋或颱風來襲，以及午後熱對流產生的雷陣雨，使得雨量明顯增多且不時有暴雨出現。全年降雨量約 1,915.4 毫米，雨量充沛全年不缺水或少量缺水，7-8 月颱風季節則雨量較多，12 月至隔年 3 月較為乾旱。至於在日照部分，年日照總時數為 1,948.8 小時，以 6 月份最長 314.4 小時，最短則為 1 月 76.3 小時，有關氣象統計表如（表 4）。

表 4 2015 年大武地區平均氣候觀測記錄統計表

月份	月均溫 (°C)	月降雨量 (毫米)	平均相對濕度 (%)	日照時數 (小時)
1 月	19.7	18.2	66	76.3
2 月	20.5	14.1	71	104.2
3 月	22.5	13.5	74	107.9
4 月	25.1	200.1	74	144.9
5 月	27.2	259.8	77	193.8

6 月	29.7	14.5	73	314.4
7 月	28.9	534.7	74	250.1
8 月	28.4	593.9	76	186.0
9 月	27.3	46.0	74	154.4
10 月	26.2	69.9	71	141.1
11 月	25.1	142.1	72	166.7
12 月	22.5	8.6	68	109.0

資料來源：中央氣象局 (2016)

## (二)水文

金龍湖位於大武溪與朝庸溪之間的凹地，由豐富之天然湧泉形成，昔日是用以蓄水灌溉大武附近的農田，故有「大武水庫」之稱。金龍湖濕地的西北角，匯集金龍山與巴矢山間的地表水後，向北流入大武溪。

## (三)地形

金龍湖東側緊鄰太平洋畔，屬於沿海的低地丘陵地形，北側與西側為大武溪與朝庸溪所夾之狹長平原帶，海拔高度均在 100 公尺以下。由於地形較崎嶇之故，所以金龍湖附近的植被組成以低海拔次生林為主。

## (四)動植物

由於金龍湖過往的調查資料不多，因此僅能從零星的調查紀錄中找尋相關的動植物資料。依據陳義雄、曾晴賢、邵廣昭 (2009) 的調查，金龍湖內可發現紅魔麗體魚 (*Amphilophus citrinellus*) 和雜交吳郭魚 (*Oreochromis* sp.) 兩種外來種魚類。內政部營建署城鄉發展分署 (2016) 的國家重要濕地保育計畫網站則紀載啄木鳥、松鼠、鳳蝶、小雨蛙 (*Microhyla ornata*)、沼蝦、朱鸚 (*Oriolus traillii*)、雨傘節 (*Bungarus multicinctus*)、茄苳 (*Bischofia javanica*)、木薑子 (*Litsea* sp.)、臺東火刺木 (*Pyracantha koidzumii*)、臺東蘇鐵 (*Cycas*

*taitungensis*) 等物種<sup>2</sup>。臺東縣觀光旅遊網 (2016) 則記載在每年 10-11 月候鳥南遷過冬的季節蒼鷺 (*Ardea cinerea*)、黑尾鷗 (*Limosa limosa*)、小水鴨 (*Anas crecca*)、琵嘴鴨 (*Anas clypeata*)、濱鷗 (*Calidris alpina*)、彩鷗 (*Rostratula benghalensis*)、高蹺鴛 (*Himantopus himantopus*)、小白鷺 (*Egretta garzetta*) 等候鳥會在金龍湖駐足。此外，在 2016 年 1 月進行金龍湖濕地的踏勘時，發現除了臺東常見的烏頭翁 (*Pycnonotus taivanus*)、紅鳩 (*Streptopelia tranquebarica*)、蒼鷺外，亦觀察到一隻黑鳶 (*Milvus migrans*) 在濕地上方空域盤旋。此外，並發現水質優養化嚴重出現藻華 (圖 23)，無法目視觀察，且在濕地周邊出現大量外來種植物—刺軸含羞草 (*Mimosa pigra*; 圖 10)，並有陸化現象，是值得注意的生態問題。就保育等級來看，上述物種中朱鷗與黑鳶為珍貴稀有保育類野生動物 (第二級)，兩傘節為其他應予保育類野生動物 (第三級)。



金龍湖濕地現金藻華現象嚴重



金龍湖濕地周邊發現之外來種植物—刺軸含羞草

圖 10 金龍湖濕地棲地環境

<sup>2</sup> 啄木鳥、松鼠 (推測是赤腹松鼠; *Callosciurus erythraeus*)、鳳蝶、沼蝦等物種為統稱性的物種，殊難判斷確實物種名稱。另外，該網站中記載之臺灣蘇鐵，應為臺東蘇鐵之誤植並予以修正。

## 附件 5 人文環境資訊

### (一)人口

大武鄉所轄之區有大竹、大鳥、大武、尚武、南興等五個村，民國 104 年(2015) 人口大約 6,600 餘人，族群組成有閩、客、外省籍族群及排灣族原住民，族群多元且民風樸實。

### (二)產業

大武鄉位於臺東縣南端，依山面海，因此產業以農業為主、漁業次之，並有少數林業。其中農業耕地面積 4,891 公頃，佔全鄉總面積 70%。農產品主要有稻米、鳳梨、釋迦、番石榴、荔枝（玉荷包）、梅、波羅蜜、橄欖、小米、生薑、花生、玉米、木瓜、釋迦、西瓜等，在市場上的品質與平價均佳，惟產量皆不豐。此外，大武鄉所產香菇，因氣候及樹材良好，品質甚佳，然而，因限於樹材取得不易，故產量不多。

漁業方面因外海適逢黑潮、親潮交會，漁產豐富。有紅黑喉魚、龍蝦、油帶魚、海鱺魚、旗魚、鬼頭刀、青鱗魚等，加以無工業污染，空氣清新，水質良好，因此漁獲品質佳。然而，因缺乏現代化漁港及足夠的捕撈設備，只有沿海小竹筏作業，故漁產量不豐。

林業方面，大武鄉林地面積 792.5 公頃，樹種以相思樹、樟樹、麻六甲、銀合歡、光臘樹等為主。

### (三)宗教文化

由於大武鄉以漢族與原住民排灣族同處，因此宗教上主要分為天主教與道教(民間信仰)，其中天主教致此傳教與設置教堂的時間相當久遠，最早可追溯至天主教白冷外方傳教會的創始人為法國籍的耶穌聖心傳教會 (FMJ) 神父巴皮耶 (Pierre Marie Barral) 於 1921 年 5 月 30 日，經當時的教宗本篤十五世 (Benedict XV, 1854-1922) 認可，以茵夢湖為總會所在地，成立外方傳教會，並以耶穌誕生之城—白冷為名。之後

瑞士籍錫質平神父則受大武鄉南興村排灣族劉姓頭目邀請至南興傳教，於 1954 年建立南興天主堂。目前大武鄉的天主教以聖母升天堂為最大教會，轄下兼管新化聖若瑟堂、安朔玫瑰聖母堂、大鳥聖伯祿聖保祿堂、尚武無染原罪聖母堂、森永露德聖母堂、南興天主堂、加羅板加爾默羅聖母堂。

此外，由於此地也有漢人居住，因此也有道教宮廟北隆宮。北隆宮位於南興村南興路圓山，乃全省唯一以北海道公為主祀神明的廟宇。除祭祀北海道公之外，另同祀王母娘娘、觀音菩薩、濟公活佛、中壇元帥、夫人媽、福德正神等，左右配祀龍爺、虎爺。

#### (四) 土地使用狀況

金龍湖濕地位於大武鄉第一公墓旁，東側鄰近太平洋海岸，北側與西側則為大武溪與朝庸溪間之帶狀平原。土地利用狀況詳如圖 11。



圖 11 金龍湖濕地土地使用狀況





附件 6 金龍湖暫定重要濕地報告書審查意見回覆表

項次	項目	書圖要件檢核結果	報告書審查意見	意見回覆
1	申請濕地之類型、行政轄區、位置、建議範圍、面積及等級等。	不符合	濕地位置倘需用地理座標表示，請以座標表示濕地於經緯度上範圍，而非單點。	感謝委員意見，已修正於報告書第 2 頁。
2	重要濕地評定檢核表（如附表一）。	不符合	請將「土地所有權人意願調查書或其他證明文件」欄中「土地所有權：臺東縣大武鄉公所」刪除。	感謝委員意見，已修正於報告書第 9 頁。
3	申請濕地內土地所有權人意願調查書或其他證明文件。	不符合	<ol style="list-style-type: none"> <li>1. 請發文函詢臺東縣大武鄉公所意願。</li> <li>2. 請將 p. 14「五、臺東縣金龍湖濕地內劃設為不得私有土地明細表」標題改為「五、臺東縣金龍湖濕地內土地所有權人意願調查書或其他證明文件」，同頁表 2「臺東縣大武鄉金龍湖及沿岸一限度內土地劃設為不得私有土地明細表」改為「臺東縣金龍湖濕地內土地明細表」。</li> <li>3. 請於 p. 14「五、臺東縣金龍湖濕地內申請濕地內土地所有權人意願調查書或其他證明文件」章節以文字表達管理機關意願，並將表 2 移置附錄。</li> </ol>	<p>感謝委員意見，</p> <ol style="list-style-type: none"> <li>1. 目前已函文至公所，待回覆後呈現。(辦理中)</li> <li>2. 已修正於報告書第 15 頁。</li> <li>3. 已修正於報告書第 15 頁。原表 2 以移至表 3，因大武鄉公所原始提供資料名稱為「臺東縣大武鄉金龍湖及沿岸一限度內土地劃設為不得私有土地明細表」，故保留之。</li> </ol>
4	<p>現況環境說明，並以照片、圖示及地圖配合說明：</p> <ol style="list-style-type: none"> <li>1. 申請濕地與周邊相關計畫、自然環境與人文環境資料及</li> </ol>	不符合	<ol style="list-style-type: none"> <li>1. p. 13 的第 5 點「徵詢所有權人(大武鄉公所)」請改為「徵詢土地管理者(大武鄉公所)」。</li> <li>2. p. 15 表 2 下方「土地所有權人：臺東縣大</li> </ol>	<p>感謝委員意見，</p> <ol style="list-style-type: none"> <li>1. 已修正於報告書第 14 頁。</li> <li>2. 已修正於報告書第 16 頁。</li> <li>3. 原圖 8 以改至圖 12，並已修</li> </ol>

	<p>相關調查或學術研究資料。</p> <p>2. 申請濕地與周邊濕地之關聯性。</p> <p>3. 重要物種與重要科學研究、文化資產或生態、環境價值及其應優先保護區域。</p> <p>4. 生物多樣性、自然性、代表性、特殊性及規劃合理性。</p> <p>5. 申請濕地所面臨威脅、公告之必要性與建議未來濕地明智利用構想、管理策略及管理單位。</p>		<p>武鄉公所土地權屬」請改為「土地管理者：臺東縣大武鄉公所」。</p> <p>3. 圖 8 濕地土地使用狀況右側表格解析度過低、無法辨識字體。</p>	<p>正於報告書第 35-36 頁，並以彩色印刷呈現。</p>
5	<p>申請濕地建議範圍圖說： 應附具區位、周邊重要地標、道路、橋梁之名稱及建議範圍等資料，其比例尺不得小於五千分之一。</p>	不符合	<p>請檢附申請濕地建議範圍圖說。</p>	<p>感謝委員意見，已修正於報告書圖 1 於第 3 頁。</p>
6	<p>其他相關文件。</p>	不符合	<p>1. 報告書內圖示因黑白版面無法表達，請提供電子檔。</p> <p>2. P.1 申請案由末段「地方級國家重要濕地」請改為「地方級重要濕地」。</p>	<p>感謝委員意見，</p> <p>1. 已採用彩色印刷，並隨文附上電子檔光碟。</p> <p>2. 已修正於報告書第 1 頁。</p>

項次	項目	書圖要件檢核結果	報告書審查意見	報告書審查意見回覆
1	申請濕地之類型、行政轄區、位置、建議範圍、面積及等級等。	符合		
2	重要濕地評定檢核表（如附表一）。	符合		
3	申請濕地內土地所有權人意願調查書或其他證明文件。	符合		
4	<p>現況環境說明，並以照片、圖示及地圖配合說明：</p> <p>6. 申請濕地與周邊相關計畫、自然環境與人文環境資料及相關調查或學術研究資料。</p> <p>7. 申請濕地與周邊濕地之關聯性。</p> <p>8. 重要物種與重要科學研究、文化資產或生態、環境價值及其應優先保護區域。</p> <p>9. 生物多樣性、自然性、代表性、特殊性及其規劃合理性。</p> <p>10. 申請濕地所面臨威脅、公告之必要性與建議未來濕地明智利用構想、管理策略及管理單位。</p>	符合		

5	<p>申請濕地建議範圍圖說： 應附具區位、周邊重要地標、道路、橋梁之名稱及建議範圍等資料，其比例尺不得小於五千分之一。</p>	不符合	<p>經量範圍圖比例非1/5000，且底圖，底圖請用內政部國土測繪中心提供1/5,000基本圖數值檔，且請勿降解析度。</p>	<p>感謝審查意見，已依照1/5,000輸圖。</p>
6	其他相關文件。	符合		

檔 號：  
保存年限：

## 內政部 函

地址：10556臺北市八德路2段342號(營建署)

聯絡人：沈怡君

聯絡電話：(02)27721350(分機)327

電子郵件：yichunsheng@tcd.gov.tw

傳真：(02)27523920

受文者：內政部營建署城鄉發展分署

發文日期：中華民國106年4月28日

發文字號：內授營濕字第1060806141號

速別：普通件

密等及解密條件或保密期限：

附件：如主旨(1060806141.pdf)

主旨：檢送本部105年4月7日召開「金龍湖暫定重要濕地再評定作業」案公開展覽說明會會議紀錄1份，請查照。

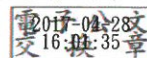
說明：

一、依據「重要濕地評定變更廢止及民眾參與實施辦法」第11條及12條規定辦理。

二、本會議紀錄另登載於「國家重要濕地保育計畫」網站(網址<http://wetland-tw.tcd.gov.tw/>)。

正本：臺東縣政府(請協助登載所屬網頁)

副本：臺東縣議會、臺東縣大武鄉公所、臺東縣大武鄉民代表會、本部營建署國家公園組、濕地保育小組、內政部營建署城鄉發展分署(以上均含附件)



# 「臺東縣金龍湖暫定重要濕地再評定作業」案 公開展覽說明會會議紀錄

壹、會議時間：106年04月07日（星期五）下午3時00分

貳、會議地點：臺東縣政府第一會議室

參、主持人：姚副分署長克勛

肆、出(列)席人員：詳如簽到簿。

記錄：沈怡君

伍、各單位發言要點：無

## 陸、會議結論

- 一、本濕地因池水優養化嚴重，水質不佳，四周護堤水泥化，自然條件不佳，環湖自行車道圍繞濕地，切斷濕地與鄰近綠地山林之連結，故無生態廊道可供動物往返遷徙，導致生物多樣性不高，且經資料顯示，亦無珍貴稀有物種。綜合分析臺東縣金龍湖濕地之環境與生態現況，濕地功能與面積已因自然變遷改變且難以恢復，徵詢土地管理者(臺東縣大武鄉公所)之意願亦表示不願納入重要濕地範圍，經再評定結果建議不列入國家重要濕地。
- 二、依照規定，本案公開展覽期間（106年4月07日至5月08日止），公民或團體所提出意見，均作為「內政部重要濕地審議小組」審議本濕地再評定作業之參考。

柒、散會：下午3時50分。

臺東縣金龍湖濕地暫定重要濕地

再評定作業說明會

簽到簿

時間：106年04月07日(五)下午3時

地點：臺東縣政府第一會議室(950 台東縣台東市中山路 276 號)

出席單位	職稱	姓名
主席		姚克勳
內政部營建署 城鄉發展分署		
		沈怡君
臺東縣政府建設處	科長	蔡高安
	技士	邱沛玲
	技士	李惠君
大武鄉公所		
臺東自然與人文學會	總幹事	趙仁方
		歐李淑娟





檔 號：

保存年限：

## 內政部 公告

發文日期：中華民國106年2月23日

發文字號：台內營字第1060801515號



主旨：為臺東縣「金龍湖暫定重要濕地」再評定作業辦理公開展覽及說明會。

說明：依據濕地保育法第40條、第3條、第10條及「重要濕地評定變更廢止及民眾參與實施辦法」第9條規定辦理。

公告事項：

- 一、公開展覽日期與地點：「金龍湖暫定重要濕地分析報告書」自106年3月15日起至106年4月13日止於臺東縣政府公開展覽30天。
- 二、說明會日期與地點：訂於106年4月7日（星期五）下午3時整假臺東縣政府第一會議室（臺東市中山路276號）舉辦。
- 三、任何公民或團體對於本計畫案如有意見，得於公開展覽期間內，以書面載明姓名或名稱及地址，並依格式（如附件）向本部營建署城鄉發展分署提出，公開展覽期滿後，由本部營建署城鄉發展分署彙整陳情意見資料報本部，俾供本部重要濕地審議小組審議之參考。

部長 葉俊榮