

草埔暫定重要濕地分析報告書（草案）

內政部

日期：中華民國 107 年 6 月

目 錄

一、申請案由.....	7
二、草湳濕地之類型、行政鞋區、位置、建議範圍、面積及等級.....	7
三、重要濕地評定檢核表.....	12
四、草湳濕地土地所有權人意願調查書.....	14
五、現況環境說明.....	17
六、草湳濕地生態資源.....	22
七、草湳濕地等級之再評定.....	26
八、評定列入地方級國家重要濕地之原因.....	27
九、參考文獻.....	28
附件一 106 年 2 月 8 日草湳濕地地方說明會議紀錄	
附件二 草湳濕地生態資料	

表目錄

表 1. 草湳濕地之地理座標.....	9
表 2. 原草湳濕地劃設範圍土地所有權人將土地納入重要濕地之意願.....	15
表 3. 建議草湳濕地土地權屬及土地所有權人將土地納入重要濕地之意願.....	16
表 4. 圖 4 之說明(草湳濕地及周邊環境照片與 GPS 點位).....	20
表 5. 中央氣象局日月潭氣象站資料.....	22
附表 1. 草湳濕地蛙類名錄.....	33
附表 2. 草湳濕地蜻蛉類名錄.....	34
附表 3. 草湳濕地蝴蝶名錄.....	36
附表 4. 草湳濕地周邊鳥類名錄.....	39
附表 5. 草湳濕地植物名錄.....	41

圖目錄

圖 1. 草湳(暫定)重要濕地地理位置.....	8
圖 2. 草湳(暫定)重要濕地範圍.....	11
圖 3. 草湳濕地的上池及下池區域.....	17
圖 4. 草湳濕地現況及周邊環境照片與 GPS 點位.....	19
圖 5. 2016 年 3 月 9 日現場勘查狀況.....	21
圖 6. 1981-2015 中央氣象局日月潭氣象站氣候圖.....	23

一、申請案由

草湳濕地前由內政部於 100 年 1 月 18 日(臺內營字第 1000818020 號函)公告為地方級國家重要濕地。濕地保育法(以下簡稱本法)於 104 年 2 月 2 日施行後，依據本法第 40 條第 2 項之規定，視同地方級暫定重要濕地，需辦理再評定作業。

草湳濕地位於桃米坑溪及種瓜坑溪上游重要水源地，兼具涵養水質、灌溉、蓄洪之功能，兩棲類及水棲昆蟲資源豐富，蛙類與螢火蟲為當地社區生態旅遊重要的特色，具生態教育、旅遊、研究價值，前由南投縣政府推薦列入國家重要濕地。

二、草湳濕地之類型、行政轄區、位置、建議範圍、面積及等級

(一) 濕地類型：

1. 濕地類型：內陸天然濕地。
2. 細分類：M：草澤。
3. 本濕地位於桃米坑山、白鶴山、桃米山所形成天然集水區的河谷低地，為桃米坑溪及種瓜坑溪上游重要水源地。當地人因其泥濘難以耕作且長滿水草故稱為「草湳濕地」。草湳濕地主要包括上池及下池兩個窪地，民國 100 年所公告重要濕地範圍僅涵蓋上池的部分，惟依其水文及環境特性來看，建議將上池與下池均列入濕地範圍，以維持其水源保護與生態環境的完整性。

(二) 行政轄區：南投縣埔里鎮。

(三) 濕地位置：草湳濕地位於南投縣埔里鎮西南方約 5 km(圖 1)，鄰近種瓜路(投 68 縣道)，於桃米坑山下。濕地地理座標詳如表 1。

草湳暫定重要濕地

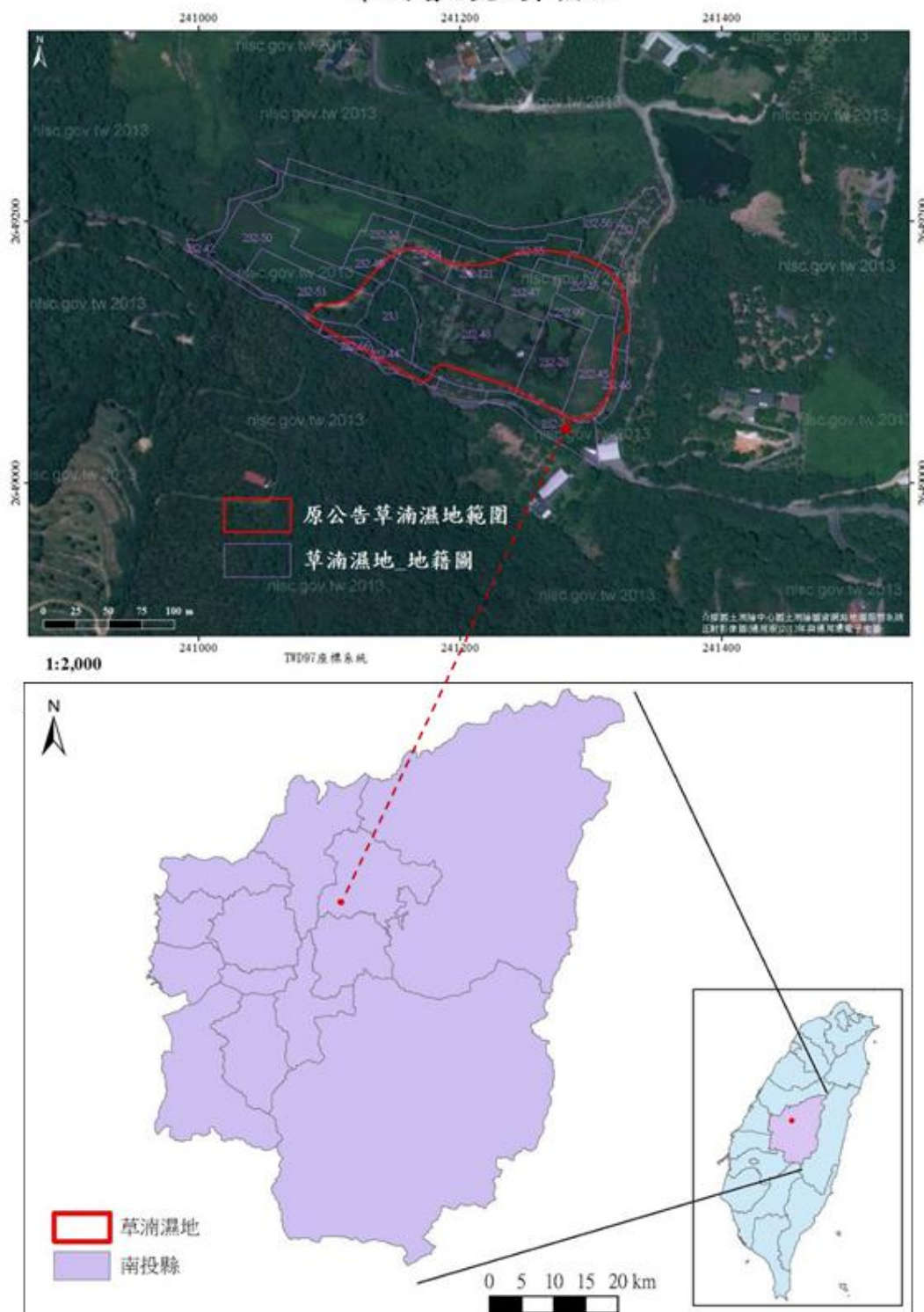


圖 1. 草湳(暫定)重要濕地地理位置 (紅框為原公布濕地示意範圍及建議範圍)

表1、草湳濕地之地理座標

		原公告草湳濕地 地理座標	建議草湳濕地 地理座標
TWD97 座標系 統	X 軸座標值	241085~241328	240990~241355
	Y 軸座標值	2649180~2649049	2649248~2649045
WGS84 座標系 統(度)	東經	120.912410~120.914797	120.911478~120.915065
	北緯	23.947211~23.946033	23.947828~23.945996
WGS84 座標系 統(度)	東經	120°54' 44.68"~120°54' 53.27"	120°54'41.32"~120°54'54.24"
	北緯	23°56' 49.96"~23°56' 45.72"	23°56'52.18"~23°56'45.59"

(四) 範圍與面積：

- 1.原濕地範圍：原公告草湳暫定濕地的範圍如圖 2 紅線區域，面積為 2,004 m²。
- 2.建議濕地範圍：依濕地水文及環境特性，建議將上池與下池均列入濕地範圍，以維持其水源保護與生態環境的完整性。建議劃設濕地範圍詳如圖 2 藍線區域，面積為 40,167 m²。

(五) 濕地等級：

- 1.原公告等級：地方級國家重要濕地。
- 2.建議等級：濕地範圍皆為私有地，內政部營建署城鄉發展分署前於 106 年 2 月 8 日依建議劃設範圍，邀請土地所有權人及各界機關團體召開說明會，惟經調查土地所有權人意願僅 1 筆土地同意劃入重要濕地。後經多次與土地所有權人協調，尚未獲共識，若僅 1 筆土地劃設重要濕地，確無法達到濕地保育目的及效益，爰建議本濕地不列為重要濕地。

草湳暫定重要濕地

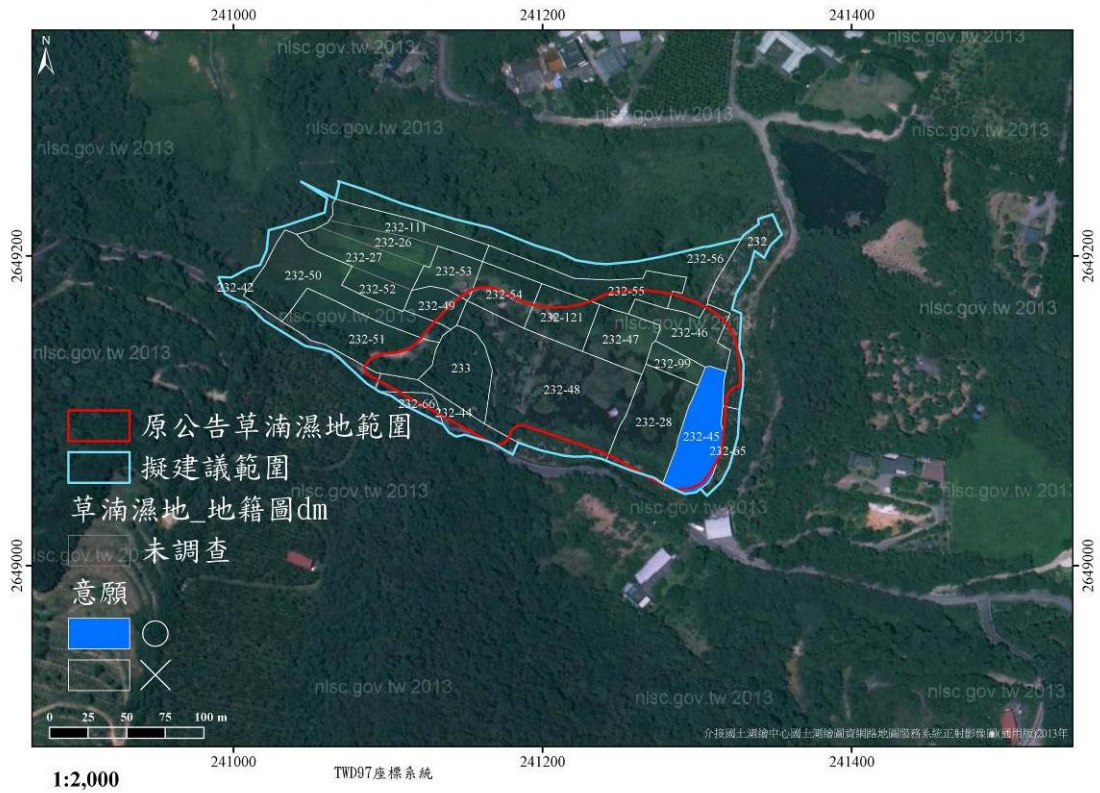


圖 2. 草湳(暫定)重要濕地範圍 (紅色外框為原公布濕地示意範圍；藍色外框為建議範圍；藍色色塊為同意列入重要濕地區域)

三、重要濕地評定檢核表

基本資料	申請人	內政部	
	承辦人員	蕭映如	
	聯絡方式	地址	台北市松山區八德路2段342號(營建署)
		電話/傳真	02-27721350
電子郵件信箱		inzoo@tcd.gov.tw	
濕地資料	名稱	中文	草湳濕地
		英文	Caonan Wetland
	濕地類型 (可複選)	<input type="checkbox"/> 海洋 / 海岸濕地 <input checked="" type="checkbox"/> 內陸濕地 <input checked="" type="checkbox"/> 天然濕地 <input type="checkbox"/> 人為濕地 細分類： <u>M：草澤</u>	
	行政轄區	南投縣埔里鎮	
	建議範圍	東至投68縣道；北至雜木林； 西至雜木林；南至投68縣道(種瓜路)	
	建議等級	<input type="checkbox"/> 國際級 <input type="checkbox"/> 國家級 <input type="checkbox"/> 地方級	
	面積	約4 ha (40,167 m ²)	
	是否位於相關 法定保護區內	<input type="checkbox"/> 野生動物保護區 <input type="checkbox"/> 野生動物重要棲息環境 <input type="checkbox"/> 自然保留區 <input type="checkbox"/> 國家公園 <input type="checkbox"/> 水質水量保護區 <input type="checkbox"/> 直轄市、縣(市)政府、 <input type="checkbox"/> 其他：軍事管制區 鄉鎮公所公告之「封溪護魚計畫」 <input checked="" type="checkbox"/> 否，未位於上述各範圍	

	重 要 價 值	<p>一、濕地保育法第 8 條第 1 款至第 8 款：</p> <p><input type="checkbox"/> 為國際遷移性物種棲息及保育之重要環境</p> <p><input type="checkbox"/> 其他珍稀、瀕危及特需保育生物集中分布地區</p> <p><input type="checkbox"/> 魚類及其他生物之重要繁殖地、覓食地、遷徙路徑及其他重要棲息地</p> <p><input checked="" type="checkbox"/> 具生物多樣性、生態功能及科學研究等價值</p> <p><input checked="" type="checkbox"/> 具重要水土保持、水資源涵養、防洪及滯洪等功能</p> <p><input type="checkbox"/> 具自然遺產、歷史文化、民俗傳統、景觀美質、環境教育、觀光遊憩資源，對當地、國家或國際社會有價值或有潛在價值之區域</p> <p><input type="checkbox"/> 生態功能豐富之人工濕地</p> <p><input type="checkbox"/> 其他經中央主管機關指定者</p> <p>二、本辦法第 2 條第 1 項第 2 款：</p> <p><input type="checkbox"/> 曾有文獻紀錄、經專家學者調查或直轄市、縣(市)主管機關認定有保育價值且範圍明確。</p>
	重要生態資源	<p><input checked="" type="checkbox"/> 珍貴稀有動物共 6 種：</p> <p>1. 珍貴稀有野生動物 (II) 共 4 種：大冠鷲、黃嘴角鴉、領角鴉及臺灣畫眉。</p> <p>2. 其他應予保育之野生動物 (III) 共 2 種：福建金線蛙、紅尾伯勞。</p> <p><input checked="" type="checkbox"/> 珍貴稀有植物：</p> <p>1. 瀕臨絕滅 (Endangered, EN) 共 7 種：竹柏、桃實百日青、大安水蓑衣、牛樟、蓮華池柃木、呂氏菝契、紅腺懸鉤子。</p> <p>2. 易受害 (Vulnerable, VU) 共 6 種：臺灣肖楠、鵝掌藤、臺灣紅豆樹、水茄苳、箭葉蓼、大葉石龍尾。</p> <p>3. 接近威脅 (Near Threatened, NT) 共 7 種：土肉桂、水蓼、蠶繭草、細葉雀翹、翼莖粉藤、蔓藎荷、毛蕨。</p>
	申請濕地建議範圍圖說	<input checked="" type="checkbox"/> 有 <input type="checkbox"/> 無
	土地所有權人意願調查書或其他證明文件	<input checked="" type="checkbox"/> 有 <input type="checkbox"/> 無
管理機關或單位	名稱	
	聯絡人	
	電話	
	地址	
	傳真	
	備註事項	建議不列為地方級重要濕地

四、草湳濕地土地所有權人意願調查書

(一) 濕地權屬：民國 100 年公告的濕地範圍經與地籍圖套疊後，計有 21 筆土地(表 2，編號 1-21)，均為私有地。為濕地保育完整性，建議濕地範圍計有 30 筆土地(表 3)，亦皆為私有地。本濕地土地之使用分區為山坡地保育區，使用地類別屬農牧用地。

(二) 土地所有權人意願：

1. 第一次意願調查：本案於 105 年 8 月以郵件寄發意願調查書給原重要濕地劃設範圍內的土地所有權人，調查劃入地方級重要濕地的意願。依寄回意願調查表結果，僅有 1 筆土地(地號 232-45；面積 1,899 m²)願納入濕地範圍，其餘皆表達不願意(表 2)。
2. 第二次意願調查：依 106 年 2 月 8 日說明會決議，再次調查土地所有權人之意願，結果仍只有 1 筆土地同意劃入重要濕地範圍(表 3)，意願書詳如附錄。

表 2. 原公告範圍土地所有權人之意願

編號	土地權屬										擬劃入濕地面積(m ²)	意願
	縣市	鄉鎮市	段	小段	地號	面積(m ²)	所有權人	管理者	地目	權利範圍		
1	南投縣	埔里鎮	209	桃米坑段	232-99	527	高翁○卿	私	B 田	全部	531.2	不願意
2	南投縣	埔里鎮	209	桃米坑段	232-56	3511	高○豐	私	B 田	全部	200.0	不願意
3	南投縣	埔里鎮	209	桃米坑段	232-46	1548	高○豐	私	B 田	全部	1490.0	不願意
4	南投縣	埔里鎮	209	桃米坑段	232-53	892	高○豐	私	B 田	全部	23.9	不願意
5	南投縣	埔里鎮	209	桃米坑段	232	1719	陳○文	私	B 田	全部	353.6	不願意
6	南投縣	埔里鎮	209	桃米坑段	232-45	1899	陳○泉	私	B 田	全部	1838.8	願意
7	南投縣	埔里鎮	209	桃米坑段	233	1785	陳○泉	私	C 旱	全部	1765.4	不願意
8	南投縣	埔里鎮	209	桃米坑段	232-2	1663	陳○泉	私	B 田	全部	13.6	不願意
9	南投縣	埔里鎮	209	桃米坑段	232-44	992	陳○泉	私	B 田	全部	740.5	不願意
10	南投縣	埔里鎮	209	桃米坑段	232-65	512	陳○泉	私	B 田	全部	36.2	不願意
11	南投縣	埔里鎮	209	桃米坑段	232-66	359	陳○泉	私	C 旱	全部	145.0	不願意
12	南投縣	埔里鎮	209	桃米坑段	232-54	1193	黃○民	私	B 田	全部	574.3	不願意
13	南投縣	埔里鎮	209	桃米坑段	232-55	1859	黃○青	私	B 田	全部	446.5	不願意
14	南投縣	埔里鎮	209	桃米坑段	232-47	1377	黃○青	私	B 田	全部	1372.6	不願意
15	南投縣	埔里鎮	209	桃米坑段	232-48	6555	黃○婷	私	B 田	全部	5974.3	不願意
16	南投縣	埔里鎮	209	桃米坑段	232-50	2900	黃○婷	私	B 田	全部	134.7	不願意
17	南投縣	埔里鎮	209	桃米坑段	232-51	2744	黃○婷	私	B 田	全部	700.4	不願意
18	南投縣	埔里鎮	209	桃米坑段	232-28	2543	黃○婷	私	B 田	全部	2456.3	不願意
19	南投縣	埔里鎮	209	桃米坑段	232-42	1308	黃○婷	私	B 田	全部	40.5	不願意
20	南投縣	埔里鎮	209	桃米坑段	232-121	1293	黃○婷	私	B 田	全部	963.8	不願意
21	南投縣	埔里鎮	209	桃米坑段	232-49	732	黃○婷	私	B 田	全部	202.7	不願意

表 3. 建議範圍內土地所有權人之意願

編號	縣市	鄉鎮市	段	小段	地號	面積 (m ²)	所有權人	地目	權利範圍	意願*
1	南投縣	埔里鎮	209	桃米坑段	232-99	527	高翁 O 卿	B 田	全部	不願意
2	南投縣	埔里鎮	209	桃米坑段	232-56	3511	高 O 豐	B 田	全部	不願意
3	南投縣	埔里鎮	209	桃米坑段	232-46	1548	高 O 豐	B 田	全部	不願意
4	南投縣	埔里鎮	209	桃米坑段	232-27	1249	高 O 豐	B 田	全部	
5	南投縣	埔里鎮	209	桃米坑段	232-111	1200	高 O 豐	B 田	全部	
6	南投縣	埔里鎮	209	桃米坑段	232-53	892	高 O 豐	B 田	全部	不願意
7	南投縣	埔里鎮	209	桃米坑段	233	198	陳 O 蘭	C 旱	全部	
8	南投縣	埔里鎮	209	桃米坑段	233	198	陳 O 任	C 旱	全部	
9	南投縣	埔里鎮	209	桃米坑段	233	198	陳英 O	C 旱	全部	
10	南投縣	埔里鎮	209	桃米坑段	233	198	陳 O 筠	C 旱	全部	
11	南投縣	埔里鎮	209	桃米坑段	232	1719	陳 O 文	B 田	全部	不願意
12	南投縣	埔里鎮	209	桃米坑段	233	198	陳 O 文	C 旱	全部	
13	南投縣	埔里鎮	209	桃米坑段	232-45	1899	陳 O 泉	B 田	全部	願意
14	南投縣	埔里鎮	209	桃米坑段	232-44	992	陳 O 泉	B 田	全部	不願意
15	南投縣	埔里鎮	209	桃米坑段	232-26	834	陳 O 泉	B 田	全部	
16	南投縣	埔里鎮	209	桃米坑段	232-65	512	陳 O 泉	B 田	全部	不願意
17	南投縣	埔里鎮	209	桃米坑段	233	397	陳 O 泉	C 旱	全部	
18	南投縣	埔里鎮	209	桃米坑段	232-66	359	陳 O 泉	C 旱	全部	不願意
19	南投縣	埔里鎮	209	桃米坑段	233	397	陳 O 輝	C 旱	全部	
20	南投縣	埔里鎮	209	桃米坑段	232-54	1193	黃 O 民	B 田	全部	不願意
21	南投縣	埔里鎮	209	桃米坑段	232-55	1859	黃 O 青	B 田	全部	不願意
22	南投縣	埔里鎮	209	桃米坑段	232-47	1377	黃 O 青	B 田	全部	不願意
23	南投縣	埔里鎮	209	桃米坑段	232-48	6555	黃 O 婷	B 田	全部	不願意
24	南投縣	埔里鎮	209	桃米坑段	232-50	2900	黃 O 婷	B 田	全部	不願意
25	南投縣	埔里鎮	209	桃米坑段	232-51	2744	黃 O 婷	B 田	全部	不願意
26	南投縣	埔里鎮	209	桃米坑段	232-28	2543	黃 O 婷	B 田	全部	不願意
27	南投縣	埔里鎮	209	桃米坑段	232-42	1308	黃 O 婷	B 田	全部	不願意
28	南投縣	埔里鎮	209	桃米坑段	232-121	1293	黃 O 婷	B 田	全部	不願意
29	南投縣	埔里鎮	209	桃米坑段	232-49	732	黃 O 婷	B 田	全部	不願意
30	南投縣	埔里鎮	209	桃米坑段	232-52	636	黃 O 婷	B 田	全部	

*註：意願欄中空白表示未回復意願

五、現況環境說明

(一)濕地概述

草湳濕地海拔約 600 m，位於桃米坑山下之山凹處，是桃米里最大的濕地，分為上、下二池，面積約為 4 ha。四面環山，形成一個小型盆地地形，原來暫定重要濕地範圍只包含了上池的部分，面積約為 2 ha(圖 3)。盆地向西處為一狹隘谷地出口是種瓜溪上游源頭。北面是海拔 773 m 的桃米坑山，在山的西北面形成斷崖地形。南面至濕地邊緣為自然林相。東面是上升緩坡，再往東進入坪仔頂後下降且土質改變為紅土層。因終年湧泉不斷，為不易排水的土地，又因牛犁田時，常會陷於泥沼之中，很難耕種，有「湳田」之稱。加上當地原來長滿水草，故稱「草湳」。本濕地於 921 地震後，經新故鄉文教基金會和特有生物研究保育中心重作規劃，設計水流動向、保留其濕地景觀與生物復育區(非開放區)加上人工遊憩設施(開放區)等，發展使符合生態保育復育和遊憩休閒的功能地-桃米生態村。目前常年可觀察到的鳥類約 40 種、蛙類約有 15 種，蜻蛉類約 40 種，原生植物約 50 種，已成為國內外廣受注目的生態學習與旅遊之所。現今草湳濕地的景點及設施因租約到期均不再使用，部分土地已開發成為農耕地，種植單一的林木或作物。



圖 3. 草湳濕地的上池及下池區域，紅線內為暫定濕地範圍。(圖修改自陳(2009))。

(二)歷史成因

埔里地處臺灣地理中心，為一層山巒疊翠的盆地，居南投縣中央偏北，埔里昔日原為湖泊，後經眉溪（萬霧溪）與南港溪（南烘溪）長年切割及泥沙淤積形成一陷落盆地；其位處臺灣中部丘陵區，氣候屬副熱帶濕潤氣候，特徵為溫差小，冬不嚴寒，夏不酷暑，雨量充沛並多雲霧，濕度大但蒸發量少，沒有強風之慮(南投縣政府，2010)。

本濕地位於南投縣埔里鎮西南方，在「桃米休閒農業區」的範圍內。921地震前桃米社區並未發展生態旅遊。當地早期種植甘蔗、旱稻、地瓜、香茅，後期以種植香菇、茭白筍、生薑等，民國60、70年代最主要的作物是麻竹筍，但後來產業沒落，社區就業機會減少。921地震後，新故鄉文教基金會團隊進入協助社區發展，於是邀請世新大學師資教授民宿、餐飲與解說訓練課程。邀請特有生物研究保育中心進行桃米社區全面性的生態資源調查與生態解說員的認證訓練(洪，2015)。在2002~2006年地主同意出租，在特有生物研究保育中心的輔導之下，桃米里在地施工團隊以完全不使用水泥、儘量採用當地材料之生態工法，進行濕地水域及原生植物之復育工作，而成就了現有的草湳濕地。每年4~5月為賞螢季節。由於每年賞螢季節都會造成桃米里的交通癱瘓，居民進行總量管制，推出接駁導覽，改善了交通混亂的問題，提高了旅遊品質。另外，上池內的休閒設施蜻蜓流籠、青蛙簡報室、嚇一跳橋也是遊客的最愛。桃米的核心價值是以生態旅遊為主，在地智慧價值的提升與輸入及核心資源價值的掌握是生態旅遊可持續的關鍵。

(三)濕地現況

依據民國100年公布濕地範圍為草湳濕地上池部分為2 ha，全部為私有地。本計畫現場勘查時發現上池內開放區的設施大多損壞且雜草叢生(圖5)，水池幾乎被李氏禾所覆蓋，亟需修復及維護。而上池的非開放區水池狀態良好。濕地北方的樹林原為雜木林已被砍伐，現場可見堆置之木材；而在下方的賞螢區可見一大片乾枯的草堆，濕地狀況因植被移除呈現乾燥之現象。由於以往維護與管理經費是仰賴民間自發性管理，2013年1月桃米休閒農業區納入日月潭風景管理處，期待固定的經費可供濕地維護與管理(洪，2015)。但近年來因原有的林木遭砍伐且進行整地，造成土層裸露，螢火蟲幼蟲無法生存，因此螢火蟲數量已大減少。原來草湳濕地的包括上池及下池兩大水域，若僅保留下池區域缺乏濕地之水源及

生態完整性。建議將上下池均劃入重要濕地範圍，以維護濕地生物多樣性。但於106年2月8日與地主再度協商後，地主仍無意願劃入重要濕地。



圖4. 草埔濕地現況(2016.03.09)及周邊環境照片與GPS點位

表4. 圖4說明(草湍濕地及周邊環境照片與GPS點位)

照片號碼	說明	座標	
1	種瓜路邊三角水塘，現勘時為乾枯狀態	23° 56' 53.50"	121° 54' 54.20"
2	種瓜路邊坡，雜草及果園	23° 56' 52.81"	121° 54' 53.73"
3	邊坡，荒廢地，上方種植檳榔樹	23° 56' 53.52"	121° 54' 52.48"
4	原為雜木林，已被砍伐	23° 56' 52.91"	121° 54' 48.84"
5	荒廢地	23° 56' 51.69"	121° 54' 51.65"
6	進入草湍濕地範圍，有一些人工設施	23° 56' 49.90"	121° 54' 49.15"
7	草湍濕地內之人工設施	23° 56' 48.98"	121° 54' 49.11"
8	濕地現況	23° 56' 48.98"	121° 54' 49.11"
9	濕地現況	23° 56' 48.98"	121° 54' 49.11"
10	蜻蜓流籠區	23° 56' 49.09"	121° 54' 47.83"
11	園區之水塘	23° 56' 49.77"	121° 54' 46.94"
12	草湍濕地進園之石子路	23° 56' 49.73"	121° 54' 47.27"
13	螢火蟲棲息地，部分因砍樹受到破壞	23° 56' 49.55"	121° 54' 45.55"
14	草湍濕地入口大門及售票口	23° 56' 48.40"	121° 54' 44.65"
15	草湍尾。草湍濕地水流入種瓜溪，流經草湍橋至下游	23° 56' 50.76"	121° 54' 37.51"



a. 開放區設施損壞



b. 開放區雜草叢生



c. 開放區水池幾乎被李氏禾所覆蓋



d. 非開放區水域



e. 被砍之雜木林



f. 賞螢區可見大片乾枯的草堆

圖5. 2016年3月9日現場勘查狀況

(四)與周圍環境關連性

桃米里在921地震後成功轉型為生態村，區域內生態環境完整，生物生態也相當豐富，2016年民宿登記有32間(交通部觀光局網站民宿登記地址在桃米里)，2013年遊客人數達70萬人，在中部地區極具代表性。桃米里有許多小型的濕地散見於全村各處，這些濕地長久以來提供灌溉及蓄洪功能，由於未受到過度的開發或破壞，保持著良好的植物被覆及天然地形。草湳濕地上、下池各約2 ha，目前所公告範圍為上池。下池全區為非開放區，其上方有一片雜木林，部分耕地荒廢演變為一淡水草澤濕地，幾乎都為草本及藤本植物覆蓋，

六、草湳濕地生態資源

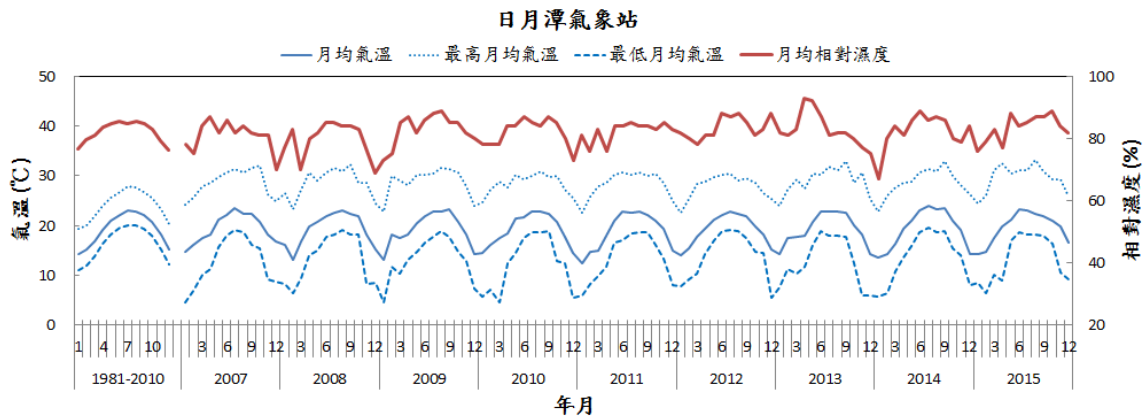
(一)濕地氣候

本區屬亞熱帶濕潤氣候，雨量豐沛、多雲霧、蒸散量小且無強風，冬不嚴寒，夏不酷熱。依據中央氣象局日月潭氣象站（1981-2015年）的資料顯示(表5)，年平均氣溫約19.3℃，平均氣溫以1月份13.8℃最低，5月至9月溫度維持在20℃至23℃，1981年至2015年月均溫年度趨勢變化不大(圖6a)。平均年總降水量約2,375 mm，年平均降雨天數為143天，平均濕度為83%，降雨季節大約在春末至夏季，以5月的梅雨季及8月的颱風季各有一個降雨量高峰(表5, 圖6b)，5月至8月降水量佔全年的75%。

表 5. 中央氣象局日月潭氣象站資料

年度	月分	氣溫(°C)	最高氣溫(°C)	最低氣溫(°C)	降水量(mm)	風速(m/sec)		相對濕度平均(%)	測站氣壓(百帕)	降水量≥0.1mm日數(day)	日照時數(hr)
						最大十分鐘風	最大瞬間風				
1981-2015	1	13.8	22.6	7.8	36.6	6.0	10.1	77.5	905.2	6.6	157.9
	2	15.3	25.1	8.9	48.1	6.0	10.8	79.3	903.9	7.6	138.8
	3	16.9	27.7	10.9	55.8	6.1	12.0	82.0	903.9	8.9	125.6
	4	18.9	28.3	12.8	167.0	6.9	12.2	82.0	902.0	13.3	101.8
	5	21.0	29.3	16.8	543.0	6.9	14.2	85.9	899.9	20.8	87.6
	6	22.7	30.0	18.6	381.0	7.8	15.4	86.3	897.9	19.0	112.9
	7	23.1	30.5	18.9	358.4	8.7	19.6	84.8	897.9	17.6	134.6
	8	22.7	30.4	18.7	493.9	8.8	18.4	85.6	897.2	18.0	114.4
	9	22.4	30.5	18.3	141.9	8.1	17.3	84.8	899.6	9.4	132.2
	10	20.6	28.7	15.5	28.1	4.3	7.9	82.6	902.4	5.2	151.0
	11	18.9	27.8	12.3	63.9	5.2	9.0	81.2	904.4	6.8	148.0
	12	15.0	24.7	8.2	57.2	5.8	9.5	81.4	905.2	9.3	124.7
最低月平均		13.8	22.6	7.8	28.1	4.3	7.9	77.5	897.2	5.4	95.0
最高月平均		23.1	30.5	18.9	543.0	8.8	19.6	86.3	905.2	21.2	169.2
年平均/年總量		19.3	28.0	14.0	2374.9	6.7	13.0	82.8	901.6	142.5	1529.5

(a)



(b)

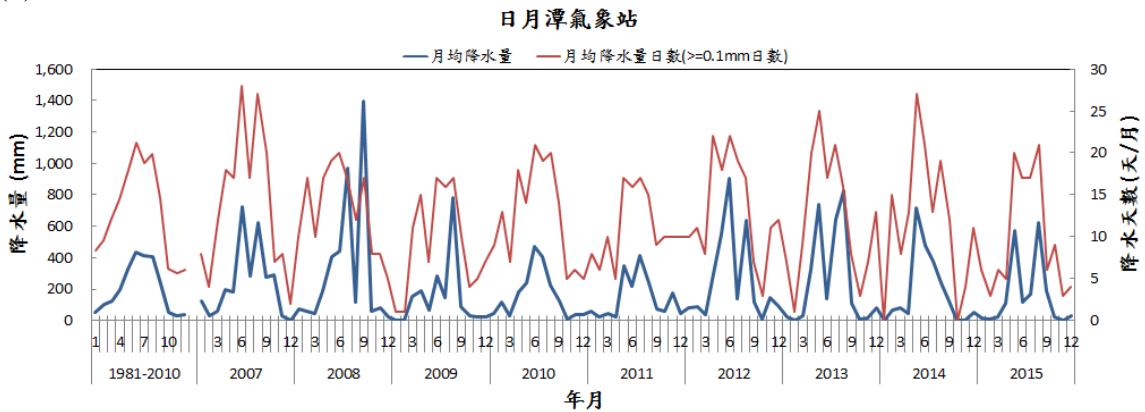


圖6. 1981-2015中央氣象局日月潭氣象站氣候圖

(二)濕地水文

濕地地形東北高西北低，水源一部分為地下湧泉，其它大多由降水而來，上池溢出的水經由涵洞流向下池，經草澤，由濕地西邊最低處流往種瓜溪，草湳濕地為種瓜溪的水源頭。草湳暫定濕地範圍屬於上池，西北邊為桃米坑山，海拔773 m，北邊及東邊為桃米坑臺地，南邊為一丘陵地，濕地內可有效匯集湧泉及雨水，水源不虞缺乏。

(三)濕地水質

根據陳(2007)調查草湳濕地植生與水質之關係，採樣地點為上池池中央及下池出水口兩點。其水文與水質基本資料結果顯示如下，

- 1.水位：7月時最高為91 cm，4月最低為31 cm，高低差可達60 cm，與降水量有關，非降雨日亦會因地下水之補充，使水位之日變化量不大。
- 2.水溫：全年平均水溫為24.1°C，最高為7月31°C，2月最低為15°C。

3.溶氧量：2月時測得最高為5.94 mg/L，最低在4月為2.2 mg/L，此時水位最低。全年平均5.77 mg/L。依行政院環保署河川污染指標(RPI, River Pollution Index)上池介於輕度污染至中度污染，可能與上池周遭的農業活動有關。

4.pH最高測得9.23，最低為5.68，全年平均為6.75。導電度介於28.4~86.8 μ S/cm，濁度在1.57~20.5 NTU之間。水質清澈，主要是受降雨的影響。

(四)生物資源

在921地震之後，農委會特有生物研究保育中心及新故鄉基金會持續關注本濕地，本資料以桃米社區生態調查及解說員，在輔導團隊核心彭國棟老師長期指導及分工下，所進行之調查資料為基礎，並彙整歷年至2015年於草湳濕地周邊100 m範圍之生態觀察資料。

保育類野生動物依103年行政院農業委員會公告保育類野生動物名錄來訂定保育等級（I：瀕臨絕種野生動物；II：珍貴稀有野生動物；III：表示其他應予保育之野生動物），植物依照特有生物研究保育中心「野生植物資料庫」及「臺灣植物紅皮書」來訂定其保護等級。各類生物名錄詳見附件。各類生物資源整理如下：

1. 蛙類：記錄 5 科 18 種，保育類野生動物計有福建金線蛙（III）1 種。臺灣蛙類共 32 種，其中 11 種為臺灣特有種，在草湳濕地有 5 種廣泛分布於臺灣中低海拔的臺灣特有種，包括盤古蟾蜍、褐樹蛙、面天樹蛙、莫氏樹蛙及梭德氏赤蛙。
2. 蜻蛉類：共記錄 11 科 44 種，其中有 4 種為臺灣特有種，包括中華珈蟪南臺亞種、短腹幽蟪、紹德春蜓嘉義亞種及纖紅蜻蜓。臺灣蜻蛉類約 160 種，草湳濕地就發現了 28% 的種類。
3. 蝴蝶類：計有 5 科 103 種，約佔臺灣蝴蝶種類的 1/4，其中有 7 種為臺灣特有種，包括大黑星弄蝶、細帶黃斑弄蝶、臺灣鳳蝶、琉璃紋鳳蝶、埔里三線蝶、大波紋蛇目蝶及白條斑蔭蝶。
4. 鳥類：計有 30 科 50 種，名列珍貴稀有野生動物（II）的鳥種有大冠鷲、黃嘴角鴉、領角鴉及臺灣畫眉等 4 種；其他應予保育之野生動物（III）為紅尾伯勞 1 種。本區埤塘水鳥有 10 種，包括鷲科 4 種、雁鴨科及秧雞科各 2 種、鸕鶿科及鶺鴒科各 1 種，其中花嘴鴨為不普遍的留鳥。

5. 植物相：草滴濕地的植物種類紀錄共有 112 科 277 屬 372 種植物，其中 79% 為原生的種類，臺灣特有種有 30 種，臺灣特有變種 1 種。由於上池有 4/5 為非開放區，下池全為非開放區，周遭山坡地皆為雜木林，人為干擾少，植物生長茂密，其中 45% 為草本，28% 為喬木。臺灣植物紅皮書中列為瀕臨絕滅 (Endangered, EN) 等級的有竹柏、桃實百日青、大安水蓑衣、牛樟、蓮華池柃木、呂氏菝契及紅腺懸鉤子 7 種；易受害 (Vulnerable, VU) 有臺灣肖楠、鵝掌藤、臺灣紅豆樹、水茄苳、箭葉蓼及大葉石龍尾 6 種；接近威脅 (Near Threatened, NT) 7 種包括土肉桂、水蓼、蠶繭草、細葉雀翹、翼莖粉藤、蔓萋荷及毛蕨；資料不足 (Data Deficient, DD) 為臺灣矢竹及睡蓮 2 種。
6. 螢火蟲：草滴濕地下池由於棲地保護良好，每年 3-5 月為賞螢季，有大量的黑翅螢、紅胸黑翅螢及大端黑螢出現。歷年來是深受歡迎的賞螢地點，但 2016 年草滴濕地的業主另有想法，鄰近大面積雜木林被剷除，因擔心遊客的進入會更加干擾螢火蟲，而使得此區的賞螢活動暫時停止。(中時電子報, 2016.01.23)

(五) 重要生態資源

1. 珍貴稀有動物：

- (1) 珍貴稀有野生動物 (II) 共 4 種：大冠鷲、黃嘴角鴉、領角鴉及臺灣畫眉。
- (2) 其他應予保育之野生動物 (III) 共 2 種：福建金線蛙、紅尾伯勞。

2. 珍貴稀有植物：

- (1) 瀕臨絕滅 (Endangered, EN) 共 7 種：竹柏、桃實百日青、大安水蓑衣、牛樟、蓮華池柃木、呂氏菝契、紅腺懸鉤子。
- (2) 易受害 (Vulnerable, VU) 共 6 種：臺灣肖楠、鵝掌藤、臺灣紅豆樹、水茄苳、箭葉蓼、大葉石龍尾。
- (3) 接近威脅 (Near Threatened, NT) 共 7 種：土肉桂、水蓼、蠶繭草、細葉雀翹、翼莖粉藤、蔓萋荷、毛蕨。
- (4) 資料不足 (Data Deficient, DD) 共 2 種：臺灣矢竹、睡蓮。

七、草湳濕地之評定檢討

- (一) 依據濕地保育法第 40 條第 2 項「本法公布施行前經中央主管機關核定公告之地方級國家重要濕地，於本法施行後，視同第 12 條第 1 項之地方級暫定重要濕地，並予檢討」之規定，依濕地保育法第 8 條進行評定。
- (二) 依濕地保育法第 8 條規定，考量該濕地之生物多樣性、自然性、代表性、特殊性及規劃合理性和土地所有權人意願等，評定其等級。經評估結果如下：
1. 為國際遷移性物種棲息及保育之重要環境：無。
 2. 其他珍稀、瀕危及特需保育生物集中分布地區：本區記錄有 6 種珍貴稀有動物，22 種珍貴稀有植物。
 3. 魚類及其他生物之重要繁殖地、覓食地、遷徙路徑及其他重要棲息地：無。
 4. 具生物多樣性、生態功能及科學研究等價值：本濕地生物多樣性極高，尚具生態功能及研究價值。
 5. 具重要水土保持、水資源涵養、防洪及滯洪等功能：本濕地為一處山谷小盆地，除提供生物棲息外，尚具有涵養水資源的功能。
 6. 具自然遺產、歷史文化、民俗傳統、景觀美質、環境教育、觀光遊憩資源，對當地、國家或國際社會有價值或有潛在價值之區域：草湳濕地為 921 地震後復育成功的人工濕地，施作不以水泥而採用當地的材料，為桃米休閒農業區內的景點之一，周圍還有 921 地震紀念館，具觀光遊憩價值。
 7. 生態功能豐富之人工濕地：無。
 8. 其他經中央主管機關指定：無。
 9. 土地所有權人意願：本濕地範圍均為私有土地，經調查土地所有權人意願，僅有 1 筆土地願意劃入，經評估尚無法達到濕地保育目的及效益。
- (三) 評定檢討結果：建議不列為地方級重要濕地。

八、評定不列入地方級重要濕地之原因

- (一) 草湳濕地為 921 地震後將廢耕水田轉型成功的人工濕地，由地下湧泉及降雨補注水源不絕，可依自然營力維持穩定之濕地狀態。草湳濕地原劃設上池部分，若只有上池區域將無法維持濕地之完整性，為濕地保育完整性，建議將下池一併納入。惟該區域全部為私有土地，經意願調查，僅有 1 筆土地同意劃入。
- (二) 生物調查結果顯示本濕地生物多樣性極高，雖然只有 4 ha，但生物種類繁多。近來地主開始自行經營管理生態旅遊，考量蛙類及螢火蟲為本濕地在生態旅遊推動的重點，地主願意維持其濕地型態，以維護生物多樣性。
- (三) 綜合分析草湳濕地雖具生物多樣性及生態旅遊等濕地服務價值，惟經徵詢所有權人之意願，大多不願意納入重要濕地範圍(30 筆土地僅 1 筆同意)，爰建議不列入地方級重要濕地。
- (四) 本濕地土地使用分區為山坡地保育區、使用類別為農牧用地，若不劃設為濕地，未來仍受現有土地使用管制規則限制，維持農業使用。

九、參考文獻

- 丁財寶、彭國棟 (2003) 青青河畔—桃米里常見植物 100 種(一)。119 頁。特有生物研究保育中心。南投。
- 洪郁捷 (2015) 桃米社區生態旅遊發展過程與困境。碩士論文。國立臺南大學生態科學與技術學系。200 頁。臺南。
- 梁昇、陳毅研 (2007) 復育型人工濕地植物資源研究—以草湳濕地下池為例。坡地防災學報。7:36-48.
- 陳毅研 (2009) 草湳濕地植生與水質之關係。碩士論文。國立中興大學水土保持學系。71 頁。台中。
- 南投縣政府。2010。南投縣志-卷一自然志-地理篇。南投縣政府印。
- 黃鑑水、謝凱旋、陳勉銘。2000。臺灣地質圖(五萬分之一):埔里。經濟部中央地質調查所。

附件一 106年2月8日草湳濕地地方說明會議紀錄

行政院農業委員會特有生物研究保育中心 函

海岸復育課

地址：55244南投縣集集鎮民生東路1號

聯絡人：薛美莉

電話：(049)2761331

傳真：(049)2761801

10556

臺北市八德路2段342號

受文者：內政部營建署城鄉發展分署

發文日期：中華民國106年2月14日

發文字號：農特七股字第1063600837號

速別：普通件

密等及解密條件或保密期限：

附件：20170208-草湳濕地第一次說明會紀錄-莉

主旨：檢送本中心106年2月8日召開「草湳暫定重要濕地再評定作業第一次說明會」會議紀錄1份，請查照。

說明：依本中心106年1月19日農特七股字第1063600422號函辦理。

正本：內政部營建署城鄉發展分署、南投縣政府、交通部觀光局日月潭國家風景區管理處、南投縣埔里鎮桃源國小、桃米休閒農業區推展協會、桃米社區發展協會、新故鄉文教基金會、高翁麗卿、高新豐、陳玉蘭、陳英蘭、陳厚任、陳紫筠、陳煥文、陳煥泉、陳煥輝、黃鈺民、黃鈺青、黃鈺婷

副本：本中心七股研究中心籌備處

主任 方國運

「草湳暫定重要濕地評定」第一次說明會 會議紀錄

- 壹、會議時間：106年2月8日(星期三)下午2時00分
- 貳、會議地點：南投縣埔里鎮桃米里桃米巷32-1號 (走，讀桃米人文空間)
- 參、主持人：內政部營建署城鄉發展分署 姚副分署長克勛
- 肆、出(列)席人員：詳簽到簿
記錄：謝莉顯
- 伍、報告事項：略。
- 陸、討論事項：
案由：草湳濕地之國家重要濕地等級再評定之可行性與發展遠景提請討論。
決議：本次會議各界均已充分表達意見，將連同本次會議紀錄再次詢問地主之意願。依地主意願進行本濕地再評定分析。

柒、與會發言與意見

一、姚副分署長：

草湳濕地兼具生態、文化、學習與教育的功能。生產力及生物多樣性高，有 16-17 種蛙類及多種螢火蟲。目前劃設重要濕地成功案例有馬太鞍濕地與大坡池濕地兩處，希望未來可利用國家的力量，結合在地的力量，內政部的規劃會將草湳濕地進行分區使用並與相關部門協調規劃，不會損及地主的權益。

二、彭副教授國棟(暨南大學通識中心)：

- (一) 主管單位應思考如何建立將資源引到草湳濕地，讓草湳濕地能朝向明智利用的方向與發展，如何讓地主有利可圖。
- (二) 建議可以成立草湳濕地管理委員會，由地主組成，專家學者提供專業協助，各政府單位申請經費，再進行當地經營管理的規劃。

三、黃炳松先生(牛耳藝術渡假村董事長/地主代表)：

- (一) 我的意願是要興建免費的老人養護中心，原則上不列入重要濕地。我是重視反核、反火力發電。希望能興建與民生及社區有關的建設。
- (二) 希望政府能派人來拆除草湳濕地內的地上設施，請於月底前拆除。若要劃設濕地建議將新故鄉基金會的紙教堂區域也加入濕地範圍內。

四、黃鈺青女士(地主)：

(一)家族土地是在未被告知的狀況下劃入重要濕地的範圍，而草湳濕地的命運應該是決定於地方上的人士的態度。這幾年參與社區活動的經驗覺得很灰心。當初高先生剷除林木造成螢火蟲的光害時，向社區人士反映，社區卻未關切。路燈的設置危害螢火蟲也是同樣的情形，無法處理。

(二)希望公權力介入能讓其自然恢復，姚副分署長所提到資源的投入、公共建設與管理經費回歸到濕地的實際運作，但是對於擁有土地所有權的地主的回饋卻無法得知，可否敘明。

五、陳煥泉先生(地主)：草湳濕地的地理地形很特殊應予以保護，而且需要有大方向的發展。建議草湳濕地的名稱加入「仙境谷」，改稱「草湳仙境谷濕地」。

六、陳煥輝先生(地主)：

(一)濕地的保護是否有年限？(25年)。希望政府能有更大的建構藍圖，發展方向要能有當地居民共同參與，增加當地人的參與性或設置基金會。

(二)以現況而言，鳥類的保護與造林是否可以先進行？並擴大濕地範圍，上游的小池塘是否應列入濕地範圍？

七、陳煥文先生(地主)：上池或下池有陳家祖傳的土地，小時候當地的生態極佳，有許多青蛙與螢火蟲。

八、陳美玲女士(地主代表)：日月潭風管處對這塊土地的想法與規劃為何？

九、張力亞先生(暨大水沙連人創中心組長)：我們共同的希望是可以聯合成為團體來進行管理，日月潭風管處與暨大水沙連人創中心願意加入協助發展。

十、廖嘉展先生(新故鄉基金會董事長)：

(一)草湳濕地是埔里地質濕地群重要的代表之一。草湳濕地對於桃米生態社區的發展極為重要，為未來發展的亮點，是未來發展賞蛙、賞螢的重要地區。希望參與的地主能有共管的機制，進行濕地共管可有效合作與經營。

(二)以往為達到保育發展的目的會有很多限制，然在私有土地除保育發展外，則應重視兼顧到地主的利益。為了濕地範圍之地主以至於社區能有更好的發展。除了生態保育還要思考如何兼顧社區發展，長久的願景要如何發展？如何實現？希望能提出建議讓濕地的方向能達到最佳的願景。

(三)目前埔里地區的濕地逐漸消失，桃米濕地群與日月潭濕地群也在其中，希望能對水沙連大埔里濕地群進行普查，並與50年前對照。以了解水沙連大埔里濕地群變動之情況。

十一、卓志和先生(桃源國小主任兼代理校長)：草湳濕地的生物多樣化是極佳的教育場域。需要地主的意願與政府的規劃，對於在地學子的生態教育有極佳的幫助。

十二、施宗泓先生(日月潭風管處埔里工作站主任)：

(一)風管處在民國 100 年時擴大範圍將草湳濕地納入風管處的範圍，風管處可以介入的方向為旅遊活動與生態教育活動及交通管制。

(二)用活動帶動生態保育，每年可提撥經費供濕地經營管理包含濕地整治、設施修繕等項目使用。

(三)建議可以向風管處提出輕度的設施，對於地主來說，此設施可以無償提供 20 年，草湳濕地的地主間是否可以互相協調，提出方案供未來發展利用。規劃的設施可以有步道、眺望亭、旅遊諮詢服務處等。

十三、高新豐先生(地主電話表示)：重要濕地較難建立回饋機制。應考量如何保障地主權益。

捌、書面建議

一、彭國棟先生(暨南大學通識中心副教授)

(一)草湳濕地有多樣性的棲地及物種，特別是蛙類、蜻蛉類、螢火蟲及水生植物，在政府公布濕地保育法後益受重視。

(二)因為濕地內都是私有土地，所以無論劃或不劃入地方級濕地，都應請內政部城鄉發展分署，站在濕地主管機關的立場，向我們的鄉親說明，如果劃為地方級濕地，政府能有哪些資源、人力及經費可以協助經營管理，相對的會有那些限制；如果不劃為地方級濕地，又有哪些利弊？希望內政部能拿出前瞻性的規劃眼光，讓生態保育及私人財產收益均能多贏。

(三)如果可以由當地地主一起合作組成管理委員會，對該濕地做整體的規劃，將來一起向政府提出輔導及補助計畫，規劃有可能做出符合生態、社會及經濟收入的永續利用，如此，較合乎本地的土地與生態的承載量，大家都是贏家。

二、黃炳松先生(代表地主黃鈺民)：地主反對將私地劃設為濕地。

玖、散會 會議結束時間下午5時00分。

附件二、草湳濕地生態資料

本資料以桃米社區生態調查及解說員，在輔導團隊農委會特生中心與暨大彭國棟老師長期指導及分工下進行之調查資料為基礎，並彙整歷年各單位及人員的上課與觀察資料，地點涵蓋草湳濕地周邊 100 m 範圍。各種生物之名錄整理如下

附表 1. 草湳濕地蛙類名錄

中文名	學名	特有性	保育等級
蟾蜍科(Bufoidea)			
盤古蟾蜍	<i>Bufo bankorensis</i>	◎	
黑眶蟾蜍	<i>Duttaphrynus melanostictus</i>		
叉舌蛙科(Dicroglossidae)			
澤蛙	<i>Fejervarya limnocharis</i>		
虎皮蛙	<i>Hoplobatrachus rugulosus</i>		
福建大頭蛙	<i>Limnonectes fujianensis</i>		
狹口蛙科(Microhylidae)			
小雨蛙	<i>Microhyla fissipes</i>		
黑蒙西氏小雨蛙	<i>Microhyla heymonsi</i>		
樹蛙科(Rhacophoridae)			
日本樹蛙	<i>Buergeria japonica</i>		
褐樹蛙	<i>Buergeria robusta</i>	◎	
艾氏樹蛙	<i>Kurixalus eiffingeri</i>		
面天樹蛙	<i>Kurixalus idiotocus</i>	◎	
布氏樹蛙	<i>Polypedates braueri</i>		
莫氏樹蛙	<i>Rhacophorus moltrechti</i>	◎	
赤蛙科(Ranidae)			
腹斑蛙	<i>Babina adenopleura</i>		
貢德氏赤蛙	<i>Hylarana guentheri</i>		
拉都希氏赤蛙	<i>Hylarana latouchii</i>		
福建金線蛙	<i>Pelophylax fukienensis</i>		III
梭德氏赤蛙	<i>Rana sauteri</i>	◎	

備註：

1. 合計 5 科 18 種，其中 5 種為臺灣特有種，1 種為野生動物保育法公告之其他應予保育之野生動物。
2. 「◎」代表臺灣特有種，「III」代表野生動物保育法公告之其他應予保育之野生動物。
3. 本名錄之科名、中文名、學名、特有性等係參考農委會特有生物研究保育中心全球資訊網之臺灣兩棲類動物名錄。

附表 2. 草埔濕地蜻蛉類名錄

中文名	學名	特有性	保育等級
珈蟪科(Calopterygidae)			
白痣珈蟪	<i>Matrona cyanoptera</i>		
中華珈蟪南台亞種	<i>Psolodesmus mandarinus dorothea</i>	◎	
幽蟪科(Euphaeidae)			
短腹幽蟪	<i>Euphaea formosa</i>	◎	
鼓蟪科(Chlorocyphidae)			
棋紋鼓蟪	<i>Heliocypha perforata perforata</i>		
絲蟪科(Lestidae)			
隱紋絲蟪	<i>Lestes praemorsus decipiens</i>		
長痣絲蟪	<i>Orolestes selysi</i>		
蹠蟪科(Megapodagrionidae)			
芽痣蹠蟪	<i>Rhipidolestes aculeatus aculeatus</i>		
琵琶蟪科(Platycnemididae)			
青黑琵琶蟪	<i>Coeliccia cyanomelas</i>		
環紋琵琶蟪	<i>Copera ciliate</i>		
脛蹠琵琶蟪	<i>Copera marginipes</i>		
樸蟪科(Protoneuridae)			
朱背樸蟪	<i>Prodasineura croconota</i>		
細蟪科(Coenagrionidae)			
昧影細蟪	<i>Ceriagrion fallax fallax</i>		
紅腹細蟪	<i>Ceriagrion auranticum ryukyuanum</i>		
弓背細蟪	<i>Pseudagrion pilidorsum pilidorsum</i>		
葦笛細蟪	<i>Paracercion calamorum</i>		
青紋細蟪	<i>Ischnura senegalensis</i>		
白粉細蟪	<i>Agriocnemis femina oryzae</i>		
春蜓科(Gomphidae)			
粗鈎春蜓	<i>Ictinogomphus rapax</i>		
紹德春蜓嘉義亞種	<i>Leptogomphus sauteri formosanus</i>	◎	
晏蜓科(Aeshnidae)			
朱黛晏蜓	<i>Polycanthagyna erythromelas</i>		
麻斑晏蜓	<i>Anax panybeus</i>		
蜻蜒科(Libellulidae)			
粗腰蜻蜒	<i>Acisoma panorpoides panorpoides</i>		
橙斑蜻蜒	<i>Brachydiplax chalybea flavovitata</i>		
褐斑蜻蜒	<i>Brachythemis contaminata</i>		
猩紅蜻蜒	<i>Crocothemis servilia servilia</i>		

中文名	學名	特有性 保育等級
侏儒蜻蜓	<i>Diplacodes trivialis</i>	
硃紅蜻蜓	<i>Hydrobasileus croceus</i>	
善變蜻蜓	<i>Neurothemis ramburii ramburii</i>	
金黃蜻蜓	<i>Orthetrum glaucum</i>	
呂宋蜻蜓	<i>Ortherum luzonicum</i>	
霜白蜻蜓 中印亞種	<i>Orthetrum pruinosum neglectum</i>	
鼎脈蜻蜓	<i>Orthetrum triangulare</i>	
杜松蜻蜓	<i>Orthetrum sabina sabina</i>	
薄翅蜻蜓	<i>Pantala flavescens</i>	
黃紉蜻蜓	<i>Pseudothemis zonata</i>	
藍黑蜻蜓	<i>Rhyothemis regia regia</i>	
三角蜻蜓	<i>Rhyothemis triangularis</i>	
彩裳蜻蜓	<i>Rhyothemis variegata arria</i>	
纖紅蜻蜓	<i>Sympetrum nantouensis</i>	◎
海霸蜻蜓 微斑亞種	<i>Tramea transmarina euryale</i>	
大華蜻蜓	<i>Tramea virginia</i>	
紫紅蜻蜓	<i>Trithemis aurora</i>	
樂仙蜻蜓	<i>Trithemis festiva</i>	
纖腰蜻蜓	<i>Zyxomma petiolatum</i>	

備註：

1. 合計 11 科 44 種，其中 4 種為臺灣特有種。
2. 「◎」代表臺灣特有種。
3. 本名錄之科名、中文名、學名、特有性等係參考自然攝影中心網站公布之「臺灣蜻蜓目名錄」。

附表 3. 草埔濕地蝴蝶名錄

科名	常用名	學名	特有性	保育等級
弄蝶科	淡綠弄蝶	<i>Badamia exclamationis</i>		
	大黑星弄蝶	<i>Seseria formosana</i>	◎	
	白弄蝶	<i>Abraximorpha davidii ermasis</i>		
	小黃斑弄蝶	<i>Ampittia dioscorides etura</i>		
	狹翅弄蝶	<i>Isoteinon lamprospilus formosanus</i>		
	黑弄蝶	<i>Notocrypta curvifascia</i>		
	黑星弄蝶	<i>Suastus gremius</i>		
	香蕉弄蝶	<i>Erionota torus</i>		
	臺灣黃斑弄蝶	<i>Potanthus confucius angustatus</i>		
	細帶黃斑弄蝶	<i>Potanthus motzui</i>	◎	
	竹紅弄蝶	<i>Telicota ohara formosana</i>		
	埔里紅弄蝶	<i>Telicota bambusae horisha</i>		
	姬單帶弄蝶	<i>Parnara bada</i>		
	臺灣單帶弄蝶	<i>Borbo cinnara</i>		
	黑紋弄蝶	<i>Caltoris cahira austeni</i>		
鳳蝶科	大紅紋鳳蝶	<i>Byasa polyeuctes termessus</i>		
	紅紋鳳蝶	<i>Pachliopta aristolochiae interposita</i>		
	青帶鳳蝶	<i>Graphium sarpedon connectens</i>		
	青斑鳳蝶	<i>Graphium doson postianus</i>		
	綠斑鳳蝶	<i>Graphium agamemnon</i>		
	玉帶鳳蝶	<i>Papilio polytes polytes</i>		
	黑鳳蝶	<i>Papilio protenor protenor</i>		
	白紋鳳蝶	<i>Papilio helenus fortuneus</i>		
	臺灣白紋鳳蝶	<i>Papilio nephelus chaonulus</i>		
	無尾白紋鳳蝶	<i>Papilio castor formosanus</i>		
	臺灣鳳蝶	<i>Papilio taiwanus</i>	◎	
	大鳳蝶	<i>Papilio memnon heronus</i>		
	烏鴉鳳蝶	<i>Papilio bianor thrasymedes</i>		
	琉璃紋鳳蝶	<i>Papilio hermosanus</i>	◎	
	粉蝶科	紅肩粉蝶	<i>Delias pasithoe curasena</i>	
紅紋粉蝶		<i>Delias hyparete luzonensis</i>		
紋白蝶		<i>Pieris rapae crucivora</i>		
臺灣紋白蝶		<i>Pieris canidia</i>		
淡紫粉蝶		<i>Cepora nadina eunama</i>		

科名	常用名	學名	特有性 保育等級
	黑點粉蝶	<i>Leptosia nina niobe</i>	
	雌白黃蝶	<i>Ixias pyrene insignis</i>	
	端紅蝶	<i>Hebomoia glaucippe formosana</i>	
	水青粉蝶	<i>Catopsilia pyranthe</i>	
	銀紋淡黃蝶	<i>Catopsilia pomona</i>	
	臺灣黃蝶	<i>Eurema blanda arsakia</i>	
灰蝶科	棋石小灰蝶	<i>Taraka hamada thalaba</i>	
	紅邊黃小灰蝶	<i>Heliophorus ila matsumuray</i>	
	恆春小灰蝶	<i>Deudorix epijarbas menesicles</i>	
	墾丁小灰蝶	<i>Rapala varuna formosana</i>	
	三星雙尾燕蝶	<i>Spindasis syama</i>	
	埔里波紋小灰蝶	<i>Nacaduba kurava thersasia</i>	
	黑波紋小灰蝶	<i>Nacaduba pactolus hainani</i>	
	姬波紋小灰蝶	<i>Prosotas nora formosana</i>	
	琉璃波紋小灰蝶	<i>Jamides bochus formosanus</i>	
	白波紋小灰蝶	<i>Jamides alecto dromicus</i>	
	小白波紋小灰蝶	<i>Jamides celeno</i>	
	淡青長尾波紋小灰蝶	<i>Catochrysops panormus exiguus</i>	
	波紋小灰蝶	<i>Lampides boeticus</i>	
	沖繩小灰蝶	<i>Zizeeria maha okinawana</i>	
	小小灰蝶	<i>Zizina otis riukuensis</i>	
	迷你小灰蝶	<i>Zizula hylax</i>	
	姬黑星小灰蝶	<i>Neopithecops zalmora</i>	
	臺灣黑星小灰蝶	<i>Megisba malaya sikkima</i>	
	臺灣琉璃小灰蝶	<i>Acytoleipsis puspa myla</i>	
	阿里山小灰蛺蝶	<i>Abisara burnii etymander</i>	
蛺蝶科	長鬚蝶	<i>Libythea lepita formosana</i>	
	黑脈樺斑蝶	<i>Danaus genutia</i>	
	樺斑蝶	<i>Danaus chrysippus</i>	
	淡小紋青斑蝶	<i>Tirumala limniace limniace</i>	
	小紋青斑蝶	<i>Tirumala septentrionis</i>	
	姬小紋青斑蝶	<i>Parantica aglea maghaba</i>	
	小青斑蝶	<i>Parantica swinhoi</i>	
	琉球青斑蝶	<i>Ideopsis similis</i>	
	斯氏紫斑蝶	<i>Euploea sylvester swinhoi</i>	
	端紫斑蝶	<i>Euploea mulciber barsine</i>	

科名	常用名	學名	特有性	保育等級
	圓翅紫斑蝶	<i>Euploea eunice hobsoni</i>		
	小紫斑蝶	<i>Euploea tulliolus koxinga</i>		
	紅擬豹斑蝶	<i>Phalanta phalantha</i>		
	臺灣黃斑蛺蝶	<i>Cupha erymanthis</i>		
	孔雀蛺蝶	<i>Junonia almana</i>		
	眼紋擬蛺蝶	<i>Junonia lemonias aenaria</i>		
	黑擬蛺蝶	<i>Junonia iphita</i>		
	枯葉蝶	<i>Kallima inachus formosana</i>		
	黃蛺蝶	<i>Polygonia c-aureum lunulata</i>		
	琉璃蛺蝶	<i>Kaniska canace canace</i>		
	黃三線蝶	<i>Symbrenthia lilaea formosanus</i>		
	琉球紫蛺蝶	<i>Hypolimnas bolina kezia</i>		
	琉球三線蝶	<i>Neptis hylas luculenta</i>		
	臺灣三線蝶	<i>Neptis nata lutatia</i>		
	埔里三線蝶	<i>Neptis taiwana</i>	◎	
	臺灣星三線蝶	<i>Limenitis sulphitia tricula</i>		
	白三線蝶	<i>Athyma perius</i>		
	單帶蛺蝶	<i>Athyma selenophora laela</i>		
	臺灣單帶蛺蝶	<i>Athyma cama zoroastes</i>		
	石牆蝶	<i>Cyrestis thyodamas formosana</i>		
	豹紋蝶	<i>Timelaea albescens formosana</i>		
	鳳眼方環蝶	<i>Discophora sondaica tulliana</i>		
	小波紋蛇目蝶	<i>Ypthima baldus zodina</i>		
	大波紋蛇目蝶	<i>Ypthima formosana</i>	◎	
	臺灣波紋蛇目蝶	<i>Ypthima multistriata</i>		
	玉帶蔭蝶	<i>Lethe europa pavida</i>		
	雌褐蔭蝶	<i>Lethe chandica ratnacri</i>		
	永澤黃斑蔭蝶	<i>Neope muirheadi nagasawae</i>		
	姬蛇目蝶	<i>Mycalesis gotama nanda</i>		
	切翅單環蝶	<i>Mycalesis zonata</i>		
	黑樹蔭蝶	<i>Melanitis phedima polishana</i>		
	白條斑蔭蝶	<i>Penthema formosanum</i>	◎	
	紫蛇目蝶	<i>Elymnias hypermnestra hainana</i>		

備註：

1. 合計 5 科 103 種，其中 7 種為臺灣特有種。
2. 「◎」代表臺灣特有種。
3. 本名錄之科名、常用名、學名、特有性等係參考臺灣蝴蝶保育學會於 2013 年 6 月修訂之「臺灣產蝴蝶名錄」。

附表 4. 草埔濕地周邊鳥類名錄

科名	中文名	學名	特有性	保育等級	遷移性
雁鴨科	小水鴨	<i>Anas crecca</i>			W
	花嘴鴨	<i>Anas zonorhyncha</i>			R、W
鴨鵝科	小鴨鵝	<i>Tachybaptus ruficollis</i>			R、W
雉科	竹雞	<i>Bambusicola thoracica</i>	○		R
鷺科	小白鷺	<i>Egretta garzetta</i>			R、W、T
	黃頭鷺	<i>Bubulcus ibis</i>			R
	夜鷺	<i>Nycticorax nycticorax</i>			R、W、T
	黑冠麻鷺	<i>Gorsachius melanolophus</i>			R
鷹科	大冠鷺	<i>Spilornis cheela</i>	○	II	R
秧雞科	白腹秧雞	<i>Amaurornis phoenicurus</i>			R
	紅冠水雞	<i>Gallinula chloropus</i>			R
鴛科	小環頸鴛	<i>Charadrius dubius</i>			R、W
鳩鴿科	金背鳩	<i>Streptopelia orientalis</i>	○		R
	紅鳩	<i>Streptopelia tranquebarica</i>			R
	珠頸斑鳩	<i>Streptopelia chinensis</i>			R
杜鵑科	中杜鵑	<i>Cuculus saturatus</i>			S
	番鵑	<i>Centropus bengalensis</i>			R
鴟鵂科	黃嘴角鴟	<i>Otus spilocephalus</i>	○	II	R
	領角鴟	<i>Otus lettia</i>	○	II	R
雨燕科	小雨燕	<i>Apus affinis</i>			R
翠鳥科	翠鳥	<i>Alcedo atthis</i>			R、T
鬚鴛科	五色鳥	<i>Megalaima nuchalis</i>	◎		R
山椒鳥科	灰喉山椒鳥	<i>Pericrocotus solaris</i>			R
啄木鳥科	小啄木	<i>Dendrocopos canicapillus</i>			R
伯勞科	紅尾伯勞	<i>Lanius cristatus</i>		III	W、T
卷尾科	大卷尾	<i>Dicrurus macrocercus</i>	○		R、T
	小卷尾	<i>Dicrurus aeneus</i>	○		R
王鵓科	黑枕藍鵓	<i>Hypothymis azurea</i>	○		R
鴉科	樹鵲	<i>Dendrocitta formosae</i>	○		R
燕科	家燕	<i>Hirundo rustica</i>			W、S、T
	洋燕	<i>Hirundo tahitica</i>			R
	赤腰燕	<i>Cecropis striolata</i>			R
鶇科	白環鸚嘴鶇	<i>Spizixos semitorques</i>	○		R
	白頭翁	<i>Pycnonotus sinensis</i>	○		R
	紅嘴黑鶇	<i>Hypsipetes leucocephalus</i>	○		R

科名	中文名	學名	特有性	保育等級	遷移性
扇尾鶯科	灰頭鷓鴣	<i>Prinia flaviventris</i>			R
	褐頭鷓鴣	<i>Prinia inornata</i>	○		R
繡眼科	綠繡眼	<i>Zosterops japonica</i>			R
畫眉科	山紅頭	<i>Stachyridopsis ruficeps</i>	○		R
	小彎嘴	<i>Pomatorhinus musicus</i>	◎		R
雀眉科	頭烏線	<i>Schoeniparus brunnea</i>	○		R
噪眉科	臺灣畫眉	<i>Garrulax taewanus</i>	◎	II	R
	繡眼畫眉	<i>Alcippe morrisonia</i>	○		R
八哥科	白尾八哥	<i>Acridotheres javanicus</i>			A
鵲鴝科	東方黃鵲鴝	<i>Motacilla tschutschensis</i>			W、T
	灰鵲鴝	<i>Motacilla cinerea</i>			W
	白鵲鴝	<i>Motacilla alba</i>			R、W
麻雀科	麻雀	<i>Passer montanus</i>			R
梅花雀科	白腰文鳥	<i>Lonchura striata</i>			R
	斑文鳥	<i>Lonchura punctulata</i>			R

備註：

1. 合計 30 科 50 種，其中 3 種為臺灣特有種，16 種為臺灣特有亞種；4 種為野生動物保育法公告之珍貴稀有野生動物，1 種為其他應予保育之野生動物。
2. 「◎」代表臺灣特有種，「○」代表臺灣特有亞種，「II」代表野生動物保育法公告之珍貴稀有野生動物，「III」代表野生動物保育法公告之其他應予保育之野生動物。
3. 「R」代表留鳥，「W」代表冬候鳥，「S」代表夏候鳥，「T」代表過境鳥，「A」代表外來種。
4. 本名錄之科名、中文名、學名、特有性、遷移性等係參考中華民國野鳥學會於 2012 年 4 月 16 日修訂之「2012 年臺灣鳥類名錄」。

附表 5. 草溼地植物名錄

蕨類植物：22 科 31 屬 42 種

裸子植物：4 科 5 屬 5 種

被子植物：86 科 241 屬 325 種

雙子葉植物：75 科 196 屬 270 種

單子葉植物：11 科 45 屬 55 種

總計：112 科 277 屬 372 種。295 種為原生種，臺灣特有種 30 種、臺灣特有變種 1 種。

物種評估等級

瀕臨絕滅 (Endangered, EN) 7 種：竹柏、桃實百日青、大安水蓑衣、牛樟、蓮華池柃木、呂氏菝契

易受害 (Vulnerable, VU) 6 種：臺灣肖楠、鵝掌藤、臺灣紅豆樹、水茄苳、箭葉蓼、大葉石龍尾、水茄苳

接近威脅 (Near Threatened, NT) 7 種：土肉桂、水蓼、蠶繭草、細葉雀翹、翼莖粉藤、蔓萇荷、毛蕨

資料不足 (Data Deficient, DD) 2 種：臺灣矢竹、睡蓮

Pteridophyte 蕨類植物

Adiantaceae 鐵線蕨科

Adiantum flabellulatum L. 扇葉鐵線蕨 (原生)

Pityrogramma calomelanos (L.) Link 粉葉蕨 (草本, 歸化)

Aspidiaceae 三叉蕨科

Hemigramma decurrens (Hook.) Copel. 沙皮蕨 (原生)

Tectaria polymorpha (Wall.) Copel. 南投三叉蕨 (原生)

Aspleniaceae 鐵角蕨科

Asplenium nidus L. 臺灣山蘇花 (原生)

Athyriaceae 蹄蓋蕨科

Diplazium dilatatum Blume 廣葉鋸齒雙蓋蕨 (原生)

Diplazium donianum (Mett.) Tard.-Blot 細柄雙蓋蕨 (原生)

Diplazium esculentum (Retz.) Sw. 過溝菜蕨 (原生)

Blechnaceae 烏毛蕨科

Blechnum orientale L. 烏毛蕨 (原生)

Cyatheaceae 杪欏科

Cyathea lepifera (J. Sm.) Copel. 筆筒樹 (原生)
Cyathea podophylla (Hook.) Copel. 鬼杪羅 (原生)
Cyathea spinulosa Wall. ex Hook. 臺灣杪羅 (原生)

Davalliaceae 骨碎補科

Davallia divaricata Blume 大葉骨碎補 (臺灣骨碎補) (原生)
Humata griffithiana (Hook.) C. Chr. 杯狀蓋陰石蕨 (原生)

Dennstaedtiaceae 碗蕨科

Histiopteris incisa (Thunb.) J. Sm. 栗蕨 (原生)
Hypolepis punctata (Thunb.) Mett. 姬蕨 (原生)^a
Microlepia speluncae (L.) Moore 熱帶鱗蓋蕨 (原生)
Pteridium aquilinum (L.) Kuhn subsp. *latiusculum* (Desv.) Shieh 蕨 (草本, 原生, 普遍)

Dicksoniaceae 蚌殼蕨科

Cibotium barometz (L.) J. Sm. 金狗毛蕨 (原生)
Cibotium taiwanianum Kuo 臺灣金狗毛蕨 (原生, 臺灣特有種)

Equisetaceae 木賊科

Equisetum ramosissimum Desf. 木賊 (原生)

Gleicheniaceae 裏白科

Dicranopteris linearis (Burm. f.) Under. 芒萁 (原生)
Dicranopteris linearis (Burm. f.) Under. var. *tetraphylla* (Rosenst.) Nakai 蔓芒萁 (原生)

Lindsaeaceae 陵齒蕨科

Sphenomeris chusana (L.) Copel. 烏蕨 (原生)

Lycopodiaceae 石松科

Lycopodium cernuum L. 過山龍 (原生)

Marattiaceae 觀音座蓮科

Angiopteris lygodiifolia Rosenst. 觀音座蓮 (原生)

Oleandraceae 蓀蕨科

Nephrolepis auriculata (L.) Trimen 腎蕨 (原生)

Parkeriaceae 水蕨科

Ceratopteris thalictroides (L.) Brongn. 水蕨 (原生)^a

Polypodiaceae 水龍骨科

Microsorium punctatum (L.) Copel. 星蕨 (原生)

Pseudodrynaria coronans (Mett.) Ching 崖薑蕨 (原生)

Pyrrosia adnascens (Sw.) Ching 抱樹石葦 (原生)

Pyrrosia lingua (Thunb.) Farw. 石葦 (原生)

Pteridaceae 鳳尾蕨科

Onychium japonicum (Thunb.) Kunze 日本金粉蕨 (原生)

Pteris ensiformis Burm. 箭葉鳳尾蕨 (原生)

Pteris semipinnata L. 半邊羽裂鳳尾蕨 (原生)

Pteris vittata L. 鱗蓋鳳尾蕨 (原生)

Salviniaceae 槐葉蘋科

Salvinia molesta D.S. Mitchell 人厭槐葉蘋 (草本, 歸化)^a

Schizaeaceae 海金沙科

Lygodium japonicum (Thunb.) Sw. 海金沙 (原生)

Selaginellaceae 卷柏科

Selaginella doederleinii Hieron. 生根卷柏 (原生)

Thelypteridaceae 金星蕨科

Cyclosorus acuminatus (Houtt.) Nakai 毛蕨 (原生, NT)^a

Cyclosorus dentatus (Forsk) Ching 野毛蕨 (原生)

Cyclosorus parasiticus (L.) Farw. 密毛毛蕨 (原生)

Gymnosperm 裸子植物

Cupressaceae 柏科

Calocedrus macrolepis Kurz var. *formosana* (Florin) W. C. Cheng & L. K. Fu 臺灣肖楠 (喬木, 原生, 臺灣特有種, VU)

Pinaceae 松科

Pinus morrisonicola Hayata 臺灣五葉松 (喬木, 原生, 臺灣特有種)

Podocarpaceae 羅漢松科

Nageia nagi (Thunb.) Kuntze 竹柏 (喬木, 原生, EN)

Podocarpus nakaii Hayata 桃實百日青 (喬木, 原生, 臺灣特有種, EN)

Taxodiaceae 杉科

Cunninghamia lanceolata (Lamb.) Hook. 杉木

Dicotyledon 雙子葉植物

Acanthaceae 爵床科

- Hygrophila pogonocalyx* Hayata 大安水蓑衣 (草本,原生,臺灣特有種,EN)
Justicia procumbens L. 爵床 (草本,原生)
Lepidagathis formosensis C. B. Clarke ex Hayata 臺灣鱗球花 (草本,原生)
Strobilanthes cusia (Ness) Kuntze 馬藍 (草本,歸化)

Aceraceae 槭樹科(楓樹科)

- Acer serrulatum* Hayata 青楓 (喬木,原生,臺灣特有種)

Actinidiaceae 獼猴桃科

- Saurauia tristyla* DC. var. *oldhamii* (Hemsl.) Finet & Gagnep. 水冬瓜 (喬木,原生)

Amaranthaceae 莧科

- Alternanthera philoxeroides* (Mart.) Griseb. 空心蓮子草 (草本,歸化)
Alternanthera sessilis (L.) R. Br. 蓮子草 (草本,歸化)^a
Amaranthus viridis L. 野莧菜 (草本,歸化)
Celosia argentea L. 青葙 (草本,歸化)

Anacardiaceae 漆樹科

- Rhus chinensis* Mill. var. *roxburghiana* (DC.) Rehder 羅氏鹽膚木 (原生)
Rhus succedanea L. 木蠟樹 (喬木,原生)
Rhus succedanea L. var. *dumoutieri* Kudo et Matsura 安南漆 (喬木,歸化,中等)

Annonaceae 番荔枝科

- Annona montana* Macf. 山刺番荔枝 (灌木,栽培,中等)
Fissistigma oldhamii (Hemsl.) Merr. 瓜馥木 (喬木,原生)

Apiaceae 繖形花科

- Centella asiatica* (L.) Urb. 雷公根 (草本,原生)
Hydrocotyle batrachium Hance 臺灣天胡荽 (草本,原生)^a
Oenanthe javanica (Blume) DC. 水芹菜 (草本,原生)

Apocynaceae 夾竹桃科

- Alstonia scholaris* (L.) R. Br. 黑板樹 (喬木,歸化,普遍)
Ecdysanthera rosea Hook. & Arn. 酸藤 (木質藤本,原生)
Trachelospermum gracilipes Hook. f. 細梗絡石 (攀緣灌木,原生)
Trachelospermum jasminoides (Lindl.) Lemaire 絡石 (攀緣灌木,原生)

Aquifoliaceae 冬青科

- Ilex asprella* (Hook. & Arn.) Champ. 燈稱花 (灌木,原生)

Araliaceae 五加科

Eleutherococcus trifolius (L.) S. Y. Hu 三葉五加 (攀緣灌木, 原生)
Schefflera arboricola Hayata 鵝掌蕨 (原生)
Schefflera odorata (Blanco) Merr. & Rolfe 鵝掌藤 (木質藤本, 原生, VU)

Asteraceae 菊科

Ageratum conyzoides L. 藿香薷 (草本, 歸化)
Ageratum houstonianum Mill. 紫花藿香薷 (草本, 歸化)
Bidens pilosa L. var. *radiata* Sch. Bip. 大花咸豐草 (草本, 歸化)
Blumea lanceolaria (Roxb.) Druce 走馬胎 (草本, 原生)
Blumea riparia (Blume) DC. var. *megacephala* Randeria 大頭艾納香 (草本, 原生)
Centipeda minima (L.) A. Br. & Asch. 石胡荽 (草本, 原生)^a
Conyza canadensis (L.) Cronq. 加拿大蓬 (草本, 歸化)
Crassocephalum crepidioides (Benth.) S. Moore 昭和草 (草本, 歸化)
Eclipta prostrata L. 鱧腸 (草本, 原生)^a
Elephantopus mollis Kunth 地膽草 (草本, 歸化)
Emilia sonchifolia (L.) DC. var. *javanica* (Burm. f.) Mattfeld 紫背草 (草本, 原生)
Gnaphalium luteoalbum L. subsp. *affine* (D. Don) Koster 鼠麴草 (草本, 原生)
Ixeridium laevigatum (Blume) J. H. Pak & Kawano 刀傷草 (草本, 原生)
Ixeris chinensis (Thunb.) Nakai 兔仔菜 (草本, 原生)
Lactuca sororia Miq. 山萵苣 (草本, 原生)^a
Microglossa pyrifolia (Lam.) Kuntze 小舌菊 (草本, 原生)
Mikania micrantha Kunth 小花蔓澤蘭 (木質藤本, 歸化)
Pluchea sagittalis (Lam.) Cabrera 翼莖闊苞菊 (草本, 歸化)^a
Sigesbeckia orientalis L. 豨薟 (草本, 原生)
Soliva anthemifolia (Juss.) R. Brown ex Less. 假吐金菊 (草本, 歸化)^a
Sonchus arvensis L. 苦苣菜 (草本, 歸化)
Tithonia diversifolia (Hemsl.) A. Gray 王爺葵 (灌木, 歸化)
Tridax procumbens L. 長柄菊 (草本, 歸化)
Vernonia cinerea (L.) Less. 一枝香 (草本, 原生)
Wedelia chinensis (Osbeck) Merr. 蟛蜞菊 (草本, 原生)^a
Wedelia trilobata (L.) Hitchc. 南美蟛蜞菊 (草本, 歸化)
Youngia japonica (L.) DC. 黃鵪菜 (草本, 原生)

Balsaminaceae 鳳仙花科

Impatiens walleriana Hook. f. 非洲鳳仙花 (草本, 歸化, 普遍)

Basellaceae 落葵科

Anredera cordifolia (Tenore) van Steenis 洋落葵 (草質藤本, 原生)

Begoniaceae 秋海棠科

Begonia aptera Blume 圓果秋海棠 (草本,原生)
Begonia laciniata Roxb. 巒大秋海棠 (草本,原生)

Bombacaceae 木棉科

Chorisia speciosa A. St.-Hil. 美人樹 (喬木,栽培)
Pachira macrocarpa (Cham. & Schl.) Schl. 馬拉巴栗 (喬木,歸化,普遍)

Boraginaceae 紫草科

Cordia dichotoma G. Forst. 破布子 (喬木,原生)

Brassicaceae 十字花科

Cardamine flexuosa With. 焯菜 (草本,原生)
Rorippa indica (L.) Hiern 葶藶 (草本,原生)

Campanulaceae 桔梗科

Lobelia nummularia Lam. 普刺特草 (草本,原生)

Capparaceae 山柑科

Cleome rutidosperma DC. 平伏莖白花菜 (草本,歸化)

Caprifoliaceae 忍冬科

Lonicera japonica Thunb. 忍冬 (木質藤本,原生)
Sambucus chinensis Lindl. 有骨消 (灌木,原生)
Viburnum luzonicum Rolfe 呂宋英迷 (灌木,原生)

Caryophyllaceae 石竹科

Drymaria diandra Blume 荷蓮豆草 (草本,原生)
Stellaria aquatica (L.) Scop. 鵝兒腸 (草本,原生)

Chloranthaceae 金粟蘭科

Sarcandra glabra (Thunb.) Nakai 紅果金粟蘭 (小灌木,原生)

Convolvulaceae 旋花科

Ipomoea cairica (L.) Sweet 槭葉牽牛 (草本,歸化)

Crassulaceae 景天科

Bryophyllum pinnatum (Lam.) Kurz 落地生根 (肉質草本,歸化)

Cucurbitaceae 瓜科(葫蘆科)

Diplocyclos palmatus (L.) C. Jeffrey 雙輪瓜 (草質藤本,原生)
Solena amplexicaulis (Lam.) Gandhi 茅瓜 (草質藤本,原生)
Trichosanthes cucumeroides (Ser.) Maxim. ex Franch. & Sav. 王瓜 (草質藤本,原生)
Zehneria japonica (Thunb.) H. Y. Liu 馬蛟兒 (草質藤本,原生)

Daphniphyllaceae 虎皮楠科

Daphniphyllum glaucescens Blume subsp. *oldhamii* (Hemsl.) T. C. Huang var. *oldhamii* (Hemsl.) T. C. Huang 奧氏虎皮楠 (喬木, 原生)

Ebenaceae 柿樹科

Diospyros eriantha Champ. ex Benth. 軟毛柿 (喬木, 原生)

Diospyros morrisiana Hance 山紅柿 (喬木, 原生)

Elaeocarpaceae 杜英科

Elaeocarpus japonicus Siebold & Zucc. 薯豆 (喬木, 原生)

Elaeocarpus serratus L. 錫蘭橄欖 (喬木, 歸化, 普遍)

Elaeocarpus sylvestris (Lour.) Poir. 杜英 (喬木, 原生)

Euphorbiaceae 大戟科

Aleurites montana E. H. Wilson 廣東油桐 (歸化)

Bischofia javanica Blume 茄冬 (喬木, 原生)^a

Breynia officinalis Hemsley 紅仔珠 (灌木, 原生)

Bridelia tomentosa Blume 土密樹 (灌木, 原生)

Codiaeum variegatum Blume var. *pictum* Muell.-Arg. forma *ambiguum* Pax. ex Bailey 長葉變葉木

Glochidion philippicum (Cavan.) C. B. Rob. 菲律賓饅頭果 (小喬木, 原生)

Glochidion rubrum Blume 細葉饅頭果 (小喬木, 原生, 普遍)

Macaranga tanarius (L.) Mull. Arg. 血桐 (喬木, 原生)

Mallotus japonicus (Thunb.) Muell. -Arg. 野桐 (喬木, 原生)

Mallotus paniculatus (Lam.) Mull. Arg. 白匏子 (喬木, 原生)

Manihot esculenta Crantz. 樹薯 (灌木, 歸化, 普遍)

Sapium discolor Mull. Arg. 白白 (小喬木, 原生)

Fabaceae 豆科

Acacia confusa Merr. 相思樹 (喬木, 原生)

Archidendron lucidum (Benth.) I. Nielsen 領垂豆 (喬木, 原生)

Bauhinia championii (Benth.) Benth. 菊花木 (木質藤本, 原生)

Callerya nitida (Benth.) R. Geesink 光葉魚藤 (VU)

Callerya reticulata (Benth.) Schot 老荊藤 (原生)

Crotalaria pallida Aiton var. *obovata* (G. Don) Polhill 黃野百合 (灌木, 歸化)

Entada pursaetha DC. 鴨腱藤 (木質藤本, 原生)

Indigofera spicata Forssk. 穗花木藍 (草本, 原生)^a

Mimosa pudica L. 含羞草 (小灌木, 歸化)

Mucuna macrocarpa Wall. 血藤 (木質藤本, 原生)

Ohwia caudata (Thunb.) H. Ohashi 小槐花 (灌木, 原生)

Ormosia formosana Kanehira 臺灣紅豆樹 (喬木,原生,臺灣特有種,VU)

Pueraria montana (Lour.) Merr. 山葛 (草質藤本,原生)

Fagaceae 殼斗科

Castanopsis cuspidata (Thunb.) Schottky var. *carlesii* (Hemsl.) Yamaz. 長尾尖葉櫟 (喬木,原生)

Castanopsis fargesii Franch. 火燒柯 (喬木,原生)

Cyclobalanopsis pachyloma (O. Seem.) Schottky 捲斗櫟 (喬木,原生)

Pasania hancei (Benth.) Schottky var. *ternaticupula* (Hayata) J. C. Liao 三斗石櫟 (喬木,原生,台灣特有變種)

Pasania konishii (Hayata) Schottky 油葉石櫟 (原生,臺灣特有種)

Hamamelidaceae 金縷梅科

Eustigma oblongifolium Gardn. & Champ. 秀柱花 (喬木,原生)

Liquidambar formosana Hance 楓香 (喬木,原生)

Lamiaceae 唇形科

Hyptis rhomboides Mart. & Gal. 頭花香苦草 (草本,歸化)

Leonurus sibiricus L. 益母草 (草本,原生)

Lardizabalaceae 木通科

Akebia longeracemosa Matsum. 長序木通 (木質藤本,原生)

Stauntonia obovatifoliola Hayata 石月 (木質藤本,原生)

Lauraceae 樟科

Cinnamomum camphora (L.) J. Presl 樟樹 (喬木,原生)

Cinnamomum kanehirae Hayata 牛樟 (喬木,原生,臺灣特有種,EN)

Cinnamomum osmophloeum Kanehira 土肉桂 (喬木,原生,臺灣特有種,NT)

Cinnamomum subavenium Miq. 香桂 (喬木,原生)

Cryptocarya chinensis (Hance) Hemsl. 厚殼桂 (喬木,原生)

Lindera communis Hemsl. 香葉樹 (喬木,原生)

Litsea acuminata (Blume) Kurata 長葉木薑子 (喬木,原生)

Litsea cubeba (Lour.) Persoon 山胡椒 (喬木,原生)

Litsea hypophaea Hayata 黃肉樹 (喬木,原生,臺灣特有種)

Machilus japonica Siebold & Zucc. var. *kusanoi* (Hayata) J. C. Liao 大葉楠 (喬木,原生,臺灣特有種)

Machilus thunbergii Siebold & Zucc. 豬腳楠 (喬木,原生)

Machilus zuihoensis Hayata 香楠 (喬木,原生,臺灣特有種)

Neolitsea aciculata (Blume) Koidz. var. *variabilissima* (Hayata) J. C. Liao 變葉新木薑子 (喬木,原生,臺灣特有種)

Lecythidaceae 玉蕊科

Barringtonia racemosa (L.) Blume ex DC. 水茄苳 (喬木, 原生, VU)

Loranthaceae 桑寄生科

Taxillus tsaii Chiu 蓮花池桑寄生 (灌木, 原生, 臺灣特有種)

Lythraceae 千屈菜科

Cuphea cartagenesis (Jacq.) Macbride 克非亞草 (草本, 歸化)^a

Lagerstroemia subcostata Koehne 九芎 (喬木, 原生)

Magnoliaceae 木蘭科

Michelia alba DC. 白玉蘭 (喬木, 栽培, 普遍)

Michelia compressa (Maxim.) Sargent 烏心石 (草本, 原生)

Malpighiaceae 黃耨花科

Hiptage benghalensis (L.) Kurz 猿尾藤 (木質藤本, 原生)

Malvaceae 錦葵科

Hibiscus taiwanensis S.Y. Hu 山芙蓉 (灌木, 原生, 臺灣特有種)

Sida rhombifolia L. 金午時花 (小灌木, 原生)

Urena lobata L. 野棉花 (小灌木, 原生)

Melastomataceae 野牡丹科

Blastus cochinchinensis Lour. 柏拉木 (灌木, 原生)

Melastoma candidum D. Don 野牡丹 (灌木, 原生)

Meliaceae 楝科

Swietenia macrophylla King 大葉桃花心木 (喬木, 歸化, 普遍)

Menispermaceae 防己科

Cyclea ochiaiana (Yamam.) S. F. Huang & T. C. Huang 臺灣土防己 (木質藤本, 原生, 臺灣特有種)

Pericampylus formosanus Diels 蓬萊藤 (木質藤本, 原生)

Stephania japonica (Thunb.) Miers 千金藤 (木質藤本, 原生)

Moraceae 桑科

Artocarpus heterophyllus Lam. 波羅蜜 (喬木, 栽培, 普遍)

Artocarpus incisus (Thunb.) L. f. 麵包樹 (喬木, 原生)

Broussonetia papyrifera (L.) L Her. ex Vent. 構樹 (喬木, 原生)

Ficus erecta Thunb. var. *beeheyana* (Hook. & Arn.) King 牛乳榕 (喬木, 原生)

Ficus fistulosa Reinw. ex Blume f. *benguensis* (Merr.) T. S. Liu & J. C. Liao 黃果豬母乳 (喬木, 原生)

Ficus formosana Maxim. 天仙果 (灌木,原生)
Ficus microcarpa L. f. 榕樹 (喬木,原生)
Ficus nervosa Heyne ex Roth 九丁榕 (喬木,原生)
Ficus pumila L. 薜荔 (木質藤本,原生)
Ficus sarmentosa Buch.-Ham. ex Sm. var. *nipponica* (Franch. & Sav.) Corner 珍珠蓮 (木質藤本,原生)
Ficus septica Burm. f. 大有榕 (喬木,原生)
Ficus superba (Miq.) Miq. var. *japonica* Miq. 雀榕 (喬木,原生)
Ficus virgata Reinw. ex Blume 白肉榕 (喬木,原生)
Humulus scandens (Lour.) Merr. 葎草 (蔓性草本,原生)
Morus australis Poir. 小葉桑 (喬木,原生)

Myrsinaceae 紫金牛科

Ardisia cornudentata Mez subsp. *morrisonensis* (Hayata) Yuen P. Yang 玉山紫金牛 (灌木,原生,臺灣特有種)
Ardisia quinquegona Blume 小葉樹杞 (灌木,原生)
Ardisia sieboldii Miq. 樹杞 (灌木,原生)
Ardisia squamulosa Presl 春不老 (歸化)
Embelia rudis Hand.-Mazz. 野山椒 (灌木,原生)
Maesa perlaria (Lour.) Merr. var. *formosana* (Mez) Yuen P. Yang 臺灣山桂花 (灌木,原生)

Myrtaceae 桃金娘科

Syzygium buxifolium Hook. & Arn. 小葉赤楠 (小喬木,原生)
Syzygium samarangense (Blume) Merr. & Perry 蓮霧 (喬木,栽培,普遍)

Nelumbonaceae 蓮科

Nelumbo nucifera Gaertn. 蓮 (草本,歸化)

Nymphaeaceae 睡蓮科

Nymphaea tetragona Georgi 睡蓮 (草本,原生,DD)^a

Oleaceae 木犀科

Fraxinus griffithii C. B. Clarke 白雞油 (喬木,原生)

Onagraceae 柳葉菜科

Ludwigia hyssopifolia (G. Don) Exell 細葉水丁香 (草本,原生)
Ludwigia octovalvis (Jacq.) P.H.Raven 水丁香 (草本,原生)^a
Ludwigia x taiwanensis C.I. Peng 臺灣水龍 (草本,原生)^a

Oxalidaceae 酢醬草科

Oxalis corniculata L. 酢漿草 (草本,原生)
Oxalis corymbosa DC. 紫花酢漿草 (草本,歸化)

Passifloraceae 西番蓮科

Passiflora foetida L. var. *hispida* (DC. ex Triana & Planch.) Killip 毛西番蓮 (草質藤本,歸化)
Passiflora suberosa L. 三角葉西番蓮 (草質藤本,歸化)

Piperaceae 胡椒科

Piper kadsura (Choisy) Ohwi 風藤 (木質藤本,原生)
Piper taiwanense Lin & Lu 臺灣荖藤 (木質藤本,原生,臺灣特有種)

Plantaginaceae 車前草科

Plantago asiatica L. 車前草 (草本,原生)^a

Polygonaceae 蓼科

Polygonum chinense L. 火炭母草 (草本,原生)
Polygonum hydropiper L. 水蓼 (草本,原生,NT)
Polygonum japonicum Meisn. 蠶繭草 (草本,原生,NT)
Polygonum longisetum Bruijn 睫穗蓼 (草本,原生)
Polygonum micranthum Meisn. 盤腺蓼 (草本)
Polygonum perfoliatum L. 扛板歸 (木質藤本,原生)
Polygonum praetermissum Hook. f. 細葉雀翹 (草本,原生,NT)
Polygonum sagittatum L. 箭葉蓼 (草本,原生,VU)
Polygonum senticosum (Meisn.) Franch. & Sav. 刺蓼 (草本,原生)

Proteaceae 山龍眼科

Helicia formosana Hemsl. 山龍眼 (喬木,原生)

Rosaceae 薔薇科

Duchesnea indica (Andr.) Focke 蛇莓 (草本,歸化)
Eriobotrya japonica Lindl. 枇杷 (喬木,栽培,普遍)
Prunus campanulata Maxim. 山櫻花 (喬木,原生)
Prunus phaeosticta (Hance) Maxim. 墨點櫻桃 (喬木,原生)
Rubus alceifolius Poir. 羽萼懸鉤子 (灌木,原生)
Rubus corchorifolius L. f. 變葉懸鉤子 (灌木,原生)
Rubus croceacanthus Levl. 虎婆刺 (灌木,原生)
Rubus formosensis Kuntze 臺灣懸鉤子 (灌木,原生)
Rubus pyrifolius Sm. 梨葉懸鉤子 (攀緣灌木,原生)
Rubus sumatranus Miq. 紅腺懸鉤子 (灌木,原生,EN)^a
Rubus trianthus Focke 苦懸鉤子 (灌木,原生)

Rubiaceae 茜草科

- Hedyotis hedyotidea* (DC.) Merr. 南投涼喉茶 (草本, 原生)
Lasianthus fordii Hance 琉球雞屎樹 (灌木, 原生)
Lasianthus wallichii Wight 圓葉雞屎樹 (灌木, 原生)
Morinda umbellata L. 羊角藤 (攀緣灌木, 原生)
Mussaenda parviflora Matsum. 玉葉金花 (蔓性灌木, 原生, 普遍)
Paederia foetida L. 雞屎藤 (木質藤本, 原生)
Psychotria rubra (Lour.) Poir. 九節木 (灌木, 原生)
Psychotria serpens L. 拎壁龍 (木質藤本, 原生)
Randia cochinchinensis (Lour.) Merr. 茜草樹 (喬木, 原生)
Tricalysia dubia (Lindl.) Ohwi 狗骨仔 (喬木, 原生)
Wendlandia formosana Cowan 水金京 (喬木, 原生)
Wendlandia uvariifolia Hance 水錦樹 (喬木, 原生)

Rutaceae 芸香科

- Citrus grandis* Osbeck 柚
Citrus sinensis Osbeck 柳橙
Melicope pteleifolia (Champ. ex Benth.) T. Hartley 三腳鼈 (喬木, 原生)
Murraya exotica L. 月橘 (小喬木, 原生)
Tetradium glabrifolium (Champ. ex Benth.) T. Hartley 賊仔樹 (喬木, 原生)
Toddalia asiatica (L.) Lam. 飛龍掌血 (灌木, 原生)
Zanthoxylum ailanthoides Siebold & Zucc. 食茱萸 (喬木, 原生)
Zanthoxylum nitidum (Roxb.) DC. 雙面刺 (木質藤本, 原生)

Sabiaceae 清風藤科

- Sabia swinhoei* Hemsl. 臺灣清風藤 (攀緣灌木, 原生)

Salicaceae 楊柳科

- Salix warburgii* Seemen 水柳 (喬木, 原生, 臺灣特有種)

Sapindaceae 無患子科

- Cardiospermum halicacabum* L. 倒地鈴 (草本, 歸化)
Euphoria longana Lam. 龍眼 (喬木, 歸化, 普遍)
Koelreuteria henryi Dummer 臺灣欒樹 (喬木, 原生, 臺灣特有種)
Litchi chinensis Sonn. 荔枝 (喬木, 外來, 普遍)
Sapindus mukorossii Gaertn. 無患子 (原生)

Saururaceae 三白草科

- Houttuynia cordata* Thunb. 臭腥草 (草本, 原生, 普遍)

Saxifragaceae 虎耳草科

Hydrangea chinensis Maxim. 華八仙 (灌木, 原生)

Scrophulariaceae 玄參科

Limnophila rugosa (Roth) Merr. 大葉石龍尾 (草本, 原生, VU)^a

Lindernia anagallis (Burm. f.) Pennell 定經草 (草本, 原生)

Lindernia antipoda (L.) Alston 泥花草 (草本, 原生)

Lindernia ruelloides (Colsm.) Pennell 旱田草 (草本, 原生)^a

Mazus pumilus (Burm. f.) Steenis 通泉草 (草本, 原生)

Torenia concolor Lindl. 倒地蜈蚣 (草本, 原生)

Solanaceae 茄科

Solanum americanum Miller 光果龍葵 (草本, 歸化)

Solanum diphyllum L. 瑪瑙珠 (草本, 歸化)

Solanum nigrum L. 龍葵 (草本, 原生)^a

Solanum pseudocapsicum L. 玉珊瑚 (灌木, 歸化)

Staphyleaceae 省沽油科

Turpinia formosana Nakai 山香圓 (小喬木, 原生, 臺灣特有種)

Styracaceae 安息香科

Styrax formosana Matsum. 烏皮九芎 (喬木, 原生, 臺灣特有種)

Styrax suberifolia Hook. & Arn. 紅皮 (喬木, 原生)

Symplocaceae 灰木科

Symplocos theophrastifolia Siebold & Zucc. 山豬肝 (喬木, 原生)

Theaceae 茶科

Camellia sinensis (L.) Kuntze var. *assamica* (Mast.) Kitam. 阿薩母茶

Eurya gnaphalocarpa Hayata 毛果柃木 (灌木, 原生)

Eurya loquaiana Dunn 細枝柃木 (原生)

Eurya regechiensis Yamamoto 蓮華池柃木 (灌木, 原生, 臺灣特有種, EN)

Gordonia axillaris (Roxb.) Dietr. 大頭茶 (喬木, 原生)

Schima superba Gard. & Champ. 木荷 (喬木, 原生)

Ulmaceae 榆科

Celtis formosana Hayata 石朴 (喬木, 原生, 臺灣特有種)

Trema cannabina Lour. 銳葉山黃麻 (原生)

Trema orientalis (L.) Blume 山黃麻 (喬木, 原生)

Zelkova serrata (Thunb.) Makino 欖 (喬木, 原生)

Urticaceae 蕁麻科

- Boehmeria nivea* (L.) Gaudich. var. *tenacissima* (Gaudich.) Miq. 青苧麻 (灌木, 原生)
Elatostema lineolatum Wight var. *majus* Wedd. 冷清草 (草本, 原生)
Pilea microphylla (L.) Liebm. 小葉冷水麻 (草本, 歸化)
Pouzolzia zeylanica (L.) Benn. 霧水葛 (草本, 原生)^a

Verbenaceae 馬鞭草科

- Callicarpa formosana* Rolfe 杜虹花 (灌木, 原生)
Clerodendrum cyrtophyllum Turcz. 大青 (灌木, 原生)
Duranta repens L. 金露花 (歸化)
Lantana camara L. 馬櫻丹 (灌木, 歸化)

Vitaceae 葡萄科

- Ampelopsis brevipedunculata* (Maxim.) Trautv. var. *hancei* (Planch.) Rehder 漢氏山葡萄 (草質藤本, 原生, 普遍)
Ampelopsis cantoniensis (Hook. & Arn.) Planch. 廣東山葡萄 (木質藤本, 原生)
Cayratia japonica (Thunb.) Gagnep. 虎葛 (草質藤本, 原生)
Cissus pteroclada Hayata 翼莖粉藤 (草質藤本, 原生, 臺灣特有種, NT)
Tetrastigma formosanum (Hemsl.) Gagnep. 三葉崖爬藤 (草質藤本, 原生, 臺灣特有種)

Monocotyledon 單子葉植物

Araceae 天南星科

- Acorus gramineus* Soland. 石菖蒲 (草本, 原生)
Alocasia odora (Lodd.) Spach 姑婆芋 (草本, 原生)
Colocasia esculenta (L.) Schott 芋 (草本, 歸化)
Colocasia tonoi Nakai 紫芋 (草本, 歸化)^a
Epipremnum pinnatum (L.) Engl. ex Engl. & Kraus 拎樹藤 (草質藤本, 原生)
Pistia stratiotes L. 大萍 (草本, 歸化)^a
Pothos chinensis (Raf.) Merr. 柚葉藤 (草質藤本, 原生)

Areaceae 棕櫚科

- Areca catechu* L. 檳榔 (喬木, 栽培, 普遍)
Arenga tremula (Blanco) Becc. 山棕 (灌木, 原生, 普遍)

Commelinaceae 鴨跖草科

- Commelina communis* L. 鴨跖草 (草本, 原生)
Floscopa scandens Lour. 蔓蕺荷 (聚花草) (草本, 原生, NT)
Murdannia keisak (Hassk.) Hand.-Mazz. 水竹葉 (草本, 原生)

Pollia japonica Thunb. 杜若 (草本,原生)
Pollia miranda (H. Lev.) H. Hara 小杜若 (草本,原生)

Cyperaceae 莎草科

Carex baccans Nees 紅果薹 (草本,原生)
Carex cruciata Wahl. 煙火薹 (草本,原生)
Cyperus distans L. f. 疏穗莎草 (草本,原生)^a
Cyperus pilosus Vahl 毛軸莎草 (草本,原生)^a
Eleocharis congesta D. Don subsp. *Japonica* (Miq.) T. Koyama 針蘭 (草本,原生)^a
Fimbristylis aestivalis (Retz.) Vahl 小畦畔飄拂草 (草本,原生)^a
Fimbristylis littoralis Gaud 木虱草 (草本,原生)^a
Kyllinga brevifolia Rottb. 短葉水蜈蚣 (草本,原生)
Pycneis sanguinolentus (Vahl) Nees ex C.B. Clarke 紅鱗扁莎 (草本,原生)^a
Scleria terrestris (L.) Fassett 陸生珍珠茅 (草本,原生)
Torulinium odoratum (L.) S. Hooper 斷節莎 (草本,原生)^a

Dioscoreaceae 薯蕷科

Dioscorea matsudae Hayata 裏白葉薯榔 (草質藤本,原生)

Iridaceae 鳶尾科

Belamcanda chinensis (L.) DC. 射干 (草本,歸化)

Liliaceae 百合科

Dianella ensifolia (L.) DC. 桔梗蘭 (草本,原生)
Tricyrtis formosana Baker 臺灣油點草 (草本,原生,臺灣特有種)

Poaceae 禾本科

Arundo formosana Hack. 臺灣蘆竹 (草本,原生)
Bambusa oldhamii Munro 綠竹 (喬木,原生)
Cyrtococcum patens (L.) A. Camus 弓果黍 (草本,原生)
Dendrocalamus latiflorus Munro 麻竹 (喬木,歸化)
Eleusine indica (L.) Gaertn. 牛筋草 (草本,原生)
Imperata cylindrica (L.) P. Beauv. var. *major* (Nees) C. E. Hubb. ex Hubb. & Vaughan 白茅 (草本,原生)
Leersia hexandra Sw. 李氏禾 (草本,歸化)
Lophatherum gracile Brongn. 淡竹葉 (草本,原生)
Miscanthus floridulus (Labill.) Warb. ex Schum. & Laut. 五節芒 (草本,原生)
Oplismenus compositus (L.) P. Beauv. 竹葉草 (草本,原生)
Panicum maximum Jacq. 大黍 (草本,歸化)
Paspalum conjugatum Bergius 兩耳草 (草本,歸化)
Pennisetum purpureum Schumach. 象草 (草本,歸化)

Phragmites vallatoria (L.) Veldkamp 開卡蘆 (草本,原生)
Phyllostachys makinoi Hayata 桂竹 (喬木,原生,臺灣特有種)
Rhynchelytrum repens (Willd.) C. E. Hubb. 紅毛草 (草本,歸化)
Setaria palmifolia (J. Konig) Stapf 棕葉狗尾草 (草本,歸化)
Sinobambusa kunishii (Hayata.) Nakai 臺灣矢竹 (灌木,原生,特有普遍,DD)

Pontederiaceae 兩久花科

Monochoria vaginalis (Burm. f.) Presl 鴨舌草 (草本,歸化)

Smilacaceae 菝契科

Heterosmilax japonica Kunth 平柄菝契 (草質藤本,原生)
Smilax bracteata C. Presl var. *verruculosa* (Merr.) T. Koyama 糙莖菝契 (木質藤本,原生)
Smilax lanceifolia Roxb. 臺灣菝契 (木質藤本,原生)
Smilax luei T. Koyama 呂氏菝契 (木質藤本,原生,臺灣特有種,EN)

Zingiberaceae 薑科

Alpinia intermedia Gagnep. 山月桃 (草本,原生)
Alpinia zerumbet (Pers.) B. L. Burtt & R. M. Sm. 月桃 (草本,原生)
Hedychium coronarium Koenig 野薑花 (草本,歸化)^a

1. 依據特有生物研究保育中心「臺灣野生植物資料庫」製作其植物名錄。
2. 物種評估等級分為絕滅 (Extinct, EX)、野外絕滅 (Extinct in the Wild, EW)、地區絕滅 (regional extinct, RE)、嚴重瀕臨絕滅 (Critically Endangered, CR)、瀕臨絕滅 (Endangered, EN)、易受害 (Vulnerable, VU)、接近威脅 (Near Threatened, NT)、安全 (Least Concern, LC)、資料不足 (Data Deficient, DD)及未評估 (Not Evaluated, NE)等十級。

a: 來源: 陳毅研(2009)草溼地植生與水質之關係, 國立中興大學碩士論文。