

四重溪口暫定重要濕地 分析報告書(草案)

規劃單位：屏東縣政府
評定單位：內政部

中華民國 108 年 3 月

目錄

一、申請案由	1
二、濕地之類型、行政轄區、位置、建議範圍、面積及等級	1
三、重要濕地評定檢核表	3
四、濕地內土地所有權人意願調查書或其他證明文件	5
五、濕地現況環境說明	7
六、濕地生態資源	8
七、重要濕地之評定檢討	14
八、評定列入地方級重要濕地之原因	15
九、參考文獻	16
附件 1、地籍清冊	17
附件 2、土地所有權人意願調查書	19
附件 3、生態資源名錄	29
附件 4、公開展覽說明會會議紀錄	35
附件 5、公展期間公民或團體陳情意見及回應	42

圖目錄

圖 2-1 四重溪口暫定重要濕地位置範圍示意圖.....	2
圖 4-1 四重溪口暫定重要濕地土地權屬分布圖.....	6
圖 4-2 四重溪口暫定重要濕地土地使用編定示意圖.....	6
圖 5-1 四重溪口暫定濕地現況照.....	7
圖 5-2 尖山沿海保護區與四重溪流流域濕地功能分區疊合圖.....	8
圖 6-1 四重溪口 1904 年日治版台灣堡圖(A)與現況地圖(B)套疊.....	9
圖 6-2 恆春氣象站月平均溫度.....	10
圖 6-3 恆春氣象站月平均降水量.....	10
圖 6-4 四重溪水系流域示意圖.....	11
圖 6-5 四重溪口之小皇冠蜃螺(左)及平行線蜃螺(右).....	14

表目錄

表 1-1 四重溪暫定重要濕地之地理座標.....	1
表 5-1 濕地環境現況照位置.....	8

一、申請案由

本濕地是蜚螺在南台灣最重要要的棲息地，目前已發現蜚螺 8 種；鳥類發現 61 種，其中唐白鷺近幾年都可觀察到 6 至 7 隻，本濕地為其重要過境棲息地，同時在本濕地也有紀錄到黑面琵鷺。

四重溪口濕地前由內政部於民國 100 年 1 月 18 日（台內營字第 1000818020 號函）公告為地方級國家重要濕地。濕地保育法（以下簡稱本法於）104 年 2 月 2 日施行後，依據本法第 40 條第 2 項之規定，視同地方級暫定重要濕地，需辦理再評定作業。

二、濕地之類型、行政轄區、位置、建議範圍、面積及等級

(一)濕地類型

1.濕地類型：海岸自然濕地。

2.細分類：A, C, G, (A：潮間帶或受潮汐影響之泥灘、沙灘, C：潮間帶或受潮汐影響之林澤, G：藻礁、珊瑚礁)。

(二)行政轄區：屏東縣車城鄉。

(三)濕地位置：四重溪口濕地位於屏東縣四重溪流域出海口，地理中心位置為經度 120°42'30.443"，緯度 22°03'51.228"。其範圍東至台 26 號公路，西至溪口；北至北岸河堤，南至南岸河堤。面積 22.77 公頃。

表 1-1 四重溪暫定重要濕地之地理座標

座標系統	TWD97 座標系統		WGS84 座標系統(度)		WGS84 座標系統(度)	
	X	Y	經度	緯度	經度	緯度
地理中心	219911.058	2440697.391	120°42'30.443"	22°03'51.228"	120.708456	22.064230
極東	220471.942	2441062.869	120°42'49.983"	22°04'03.146"	120.713884	22.067541
極西	219607.312	2440287.785	120°42'19.875"	22°03'37.892"	120.705521	22.060525
極南	219776.311	2440285.225	120°42'25.769"	22°03'37.819"	120.707158	22.060505
極北	220455.635	2441157.759	120°42'49.408"	22°04'06.230"	120.713724	22.068397

(四)建議範圍與面積：

1.原濕地範圍與面積：四重溪口濕地位於屏東縣四重溪流域出海口，其範圍東至台 26 號公路，西至溪口；北至北岸河堤，南至南岸河堤，面積 25 公頃（圖 2-1）。

2.建議濕地範圍與面積：排除台 26 車城橋南側私有地，面積 22.76 公頃。

(五)建議濕地等級：

- 1.原濕地等級：地方級暫定重要濕地。
- 2.建議濕地等級：地方級重要濕地。

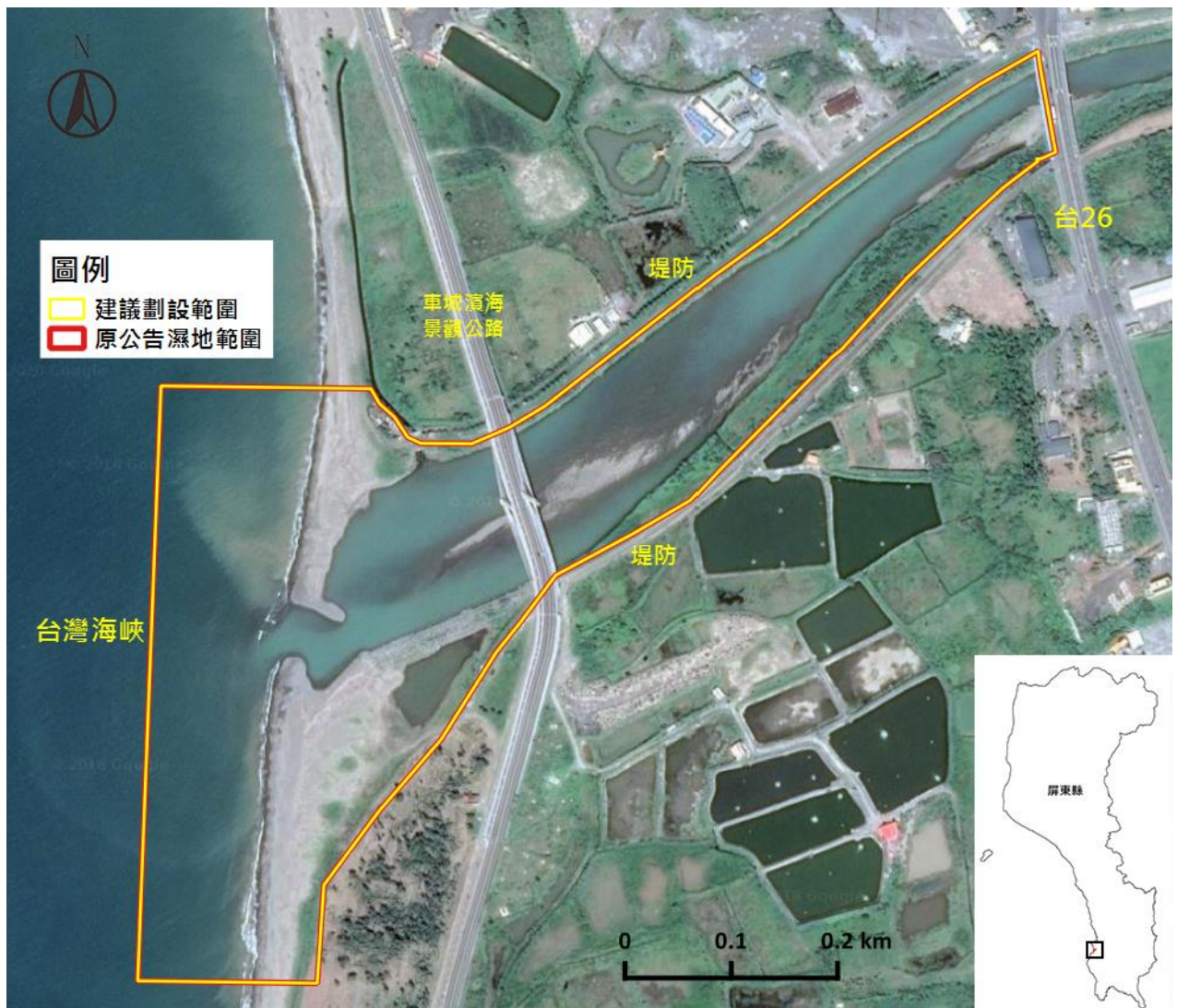


圖 2-1 四重溪口暫定重要濕地位置範圍示意圖

三、重要濕地評定檢核表

基本資料	申請人	內政部	
	承辦人員	蕭映如	
	聯絡方式	地址	台北市松山區八德路2段342號(營建署)
		電話/傳真	02-27721350
電子郵件信箱		inzoo@tcd.gov.tw	
濕地資料	名稱	中文	四重溪口濕地
		英文	Sihchong Estuary Wetland
	濕地類型 (可複選)	<input checked="" type="checkbox"/> 海洋 / 海岸濕地 <input type="checkbox"/> 內陸濕地 <input type="checkbox"/> 人為濕地 細分類： <u>A, C, G</u> (A：潮間帶或受潮汐影響之泥灘、沙灘, C：潮間帶或受潮汐影響之林澤, G：藻礁、珊瑚礁)	
	行政轄區	屏東縣車城鄉	
	建議範圍	東至台26號公路，西至溪口；北至北岸河堤，南至南岸河堤。	
	建議等級	<input type="checkbox"/> 國際級 <input type="checkbox"/> 國家級 <input checked="" type="checkbox"/> 地方級	
	面積	約 22.76 公頃	
	是否位於相關法定保護區內	<input type="checkbox"/> 野生動物保護區 <input type="checkbox"/> 野生動物重要棲息環境 <input type="checkbox"/> 自然保留區 <input type="checkbox"/> 國家公園 <input type="checkbox"/> 水質水量保護區 <input type="checkbox"/> 直轄市、縣(市)政府、鄉鎮公所公告之「封溪護魚計畫」 <input checked="" type="checkbox"/> 其他 <u>台灣沿海地區自然環境保護計畫(II)-尖山沿海保護區</u> <input type="checkbox"/> 否，未位於上述各範圍	

重要價值		<p>一、濕地保育法第八條第一款至第八款：</p> <p>■為國際遷移性物種棲息及保育之重要環境</p> <p>□其他珍稀、瀕危及特需保育生物集中分布地區</p> <p>■魚類及其他生物之重要繁殖地、覓食地、遷徙路徑及其他重要棲息地</p> <p>■具生物多樣性、生態功能及科學研究等價值</p> <p>□具重要水土保持、水資源涵養、防洪及滯洪等功能</p> <p>■具自然遺產、歷史文化、民俗傳統、景觀美質、環境教育、觀光遊憩資源，對當地、國家或國際社會有價值或有潛在價值之區域</p> <p>□生態功能豐富之人工濕地</p> <p>□其他經中央主管機關指定者</p> <p>二、本辦法第二條第一項第二款：</p> <p>□曾有文獻紀錄、經專家學者調查或直轄市、縣(市)主管機關認定有保育價值且範圍明確。</p>
重要生態資源		<p>■珍貴稀有動物：</p> <p>一級保育類：黑面琵鷺、遊隼。</p> <p>二級保育類：唐白鷺、魚鷹、鳳頭蒼鷹、灰面鵟鷹、紅隼、烏頭翁。</p> <p>三級保育類：紅尾伯勞、燕鴿。</p> <p>□珍貴稀有植物：</p> <p>■其他：小皇冠蜚螺、雙耳蜚螺、小石蜚螺、平行線蜚螺及長形壁蜚螺等。其他動物有屏東鬚鱘、日本鰻鱺、褐塘鱧、董氏異鱗鱚、筆狀多環海龍、鱸鰻、字紋弓蟹、凹足陸寄居蟹、日本沼蝦、長額米蝦、擬多齒米蝦等。</p>
申請濕地建議範圍圖說		■有 □無
土地所有權人意願調查書或其他證明文件		■有 □無
濕地管理機關或單位	名稱	屏東縣政府
	聯絡人	
	電話	08-7320415
	地址	900 屏東縣屏東市自由路 527 號
	傳真	
備註事項		

四、濕地內土地所有權人意願調查書或其他證明文件

(一)土地權屬：原公告四重溪口濕地範圍內土地包含保新段及興安段共 52 筆土地及未登錄土地，其中國有土地共 51 筆（行政院農業委員會 3 筆、屏東縣車城鄉公所 2 筆、財政部國有財產署 15 筆、經濟部水利署第七河川局 31 筆），及 1 筆私有土地。為管理考量，故排除台 26 車城橋南側私有地（圖 4-1、附件 1）。濕地範圍土地使用分區皆位於河川區，土地編定為水利用地、國土保安用地及殯葬用地（圖 4-2）。

(二)土地所有權人意願：

1. 屏東縣車城鄉公所表示：願意。
2. 國有財產署表示：尊重主管機關權責。
3. 經濟部水利署第七河川局表示：無意見。
4. 行政院農業委員會林務局表示：願意。
5. 建議後續規劃重要濕地保育利用計畫時，應將河川管理、森林法及保安林經營所需工作納入允許明智利用項目，並載明水道治理計畫線、用地範圍線及河川區域線範圍內，因防救災需求之緊急河川修復、搶修險及疏濬等依水利法辦理之各項行為，以及依森林法及保安林經營準則之規定，以消解疑慮。

(三)證明文件：土地所有權人意願調查書（附件 2）。

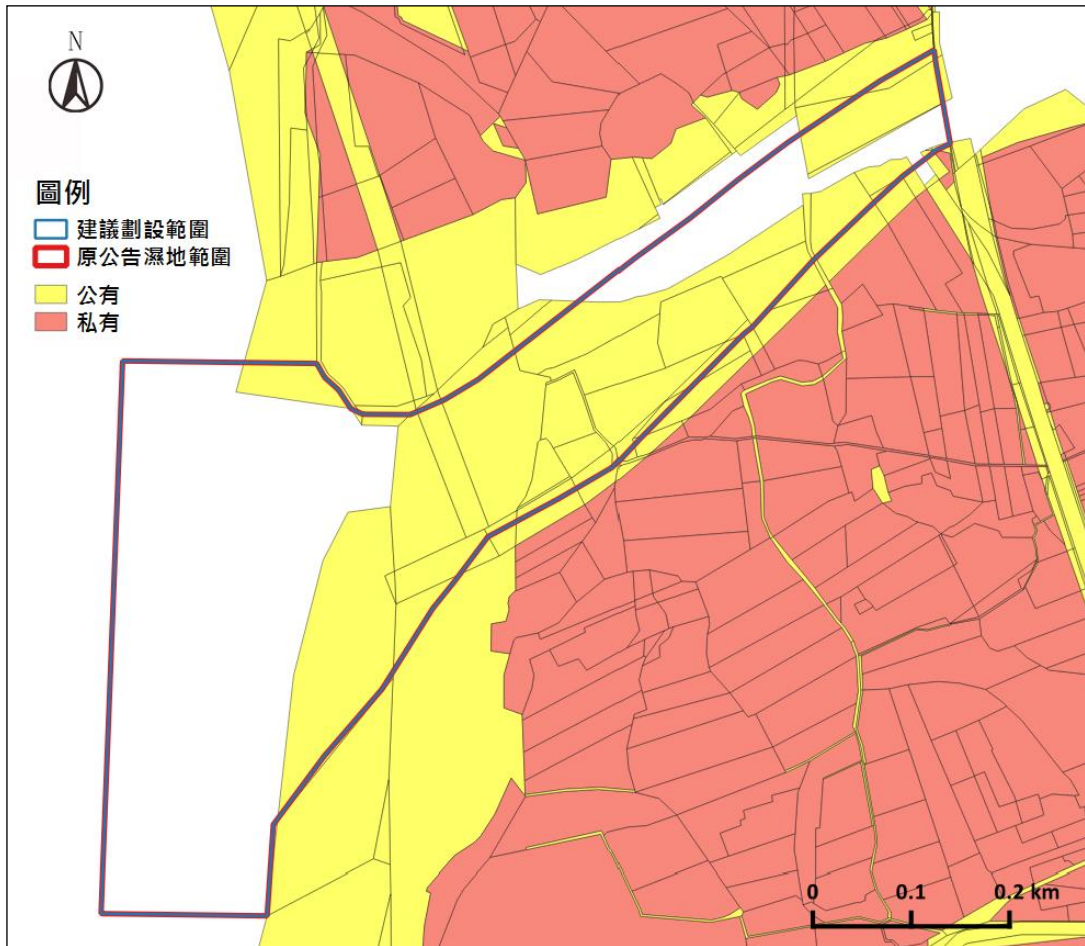


圖 4-1 四重溪口暫定重要濕地土地權屬分布圖



圖 4-2 四重溪口暫定重要濕地土地使用編定示意圖

五、濕地現況環境說明

(一)濕地概述

四重溪口濕地位於四重溪流流域出海口，溪口除了橋樑、護岸與堤防設施之外，維持自然風貌。本濕地為蜃螺在南台灣最重要要的棲息地之一，已調查到小皇冠蜃螺、小石蜃螺、平行線蜃螺、球蜃螺、雙耳蜃螺、五彩蜃螺、長形壁蜃螺及壁蜃螺等 8 種蜃螺；與北海小溪流及大安溪口是台灣三大蜃螺產地之一。入秋後則可觀察到過境灰面鵟鷹等猛禽；魚類有鱸鰻、屏東鬚鱨、褐塘鱧及筆狀多環海龍等 5 種海龍。甲殼類有字紋弓蟹、凹足陸寄居蟹、日本沼蝦、擬多齒米蝦及長額米蝦等。

四重溪為中央管河川（屬水利署第七河川局管理），除護岸與堤防設施之外，仍維持自然風貌。河堤已設置觀景步道，適合民眾遊憩。濕地可觀察蜃螺、字紋弓蟹、日本沼蝦、擬多齒米蝦等生物生態與棲息環境，適合學校及民眾進行環境教育。

1985 年行政院核定台灣沿海地區自然環境保護計畫－北海岸、北門、尖山、九棚、好美寮，本濕地屬於尖山沿海保護區範圍內，車城橋至沙洲為一般保護區，沙洲至海域為自然保護區。依據全國區域計畫，自然保護區為一級敏感區，一般保護區為二級敏感區。



圖 5-1 四重溪口暫定濕地現況照

表 5-1 濕地環境現況照位置

位置	說明	經度	緯度
1	台 26 車城橋	120°42'49.36"	22°04'04.32"
2	四重溪口河道	120°42'46.19"	22°04'02.88"
3	北側河堤步道	120°42'43.00"	22°04'02.72"
4	車城濱海觀景公路跨河大橋	120°42'30.97"	22°03'53.19"
5	四重溪口沙洲	120°42'26.78"	22°03'50.99"

坐標系統：台灣大地基準(TWD 97)

(二)與周邊環境之關聯性

四重溪河口區域屬於尖山沿海保護區範圍，車城橋至沙洲為一般保護區，沙洲至海域為自然保護區。依據全國區域計畫，自然保護區為一級敏感區，一般保護區為二級敏感區。



圖 5-2 尖山沿海保護區與四重溪流流域濕地功能分區疊合圖

六、濕地生態資源

(一)地形、地質

屏東海岸自林邊溪以北為沙質海岸(sandy beach)，林邊至保力間之海岸，

除海口附近為砂岸外，主要是礫石灘(shingle beach)，保力溪以南則為珊瑚礁海岸（劉靜榆及曾彥學，2007）。

四重溪流域位於屏東縣，發源於牡丹鄉大梅社區（外茄芝來）的里龍山（標高 1,062 公尺），幹線長約 31.9 公里，流域面積 124.9 平方公里，平均坡度 1/59；主要支流有牡丹溪、竹社溪及大梅溪等（經濟部水利署第七河川局，2013）。上游牡丹鄉石門村築有牡丹水庫，取支流汝仍溪及牡丹溪的水，大壩壩高 65 公尺，蓄水體積約為 3,000 萬噸，枯水期流量減少；水庫洩洪時河流中則有草魚及吳郭魚。主流經石門村後水流漸緩，河口卵石堆積冬季形成「沒口河」，是南台灣重要的蜆螺生育地（翁義聰及陳文德，2010）。三軍演訓基地下游有一農田水利會的車城攔河，從右岸引水灌溉。

四重溪除下游部分河段已建置護岸及堤防等縱向結構物外（石門橋一帶部分施設石龍護岸），其餘多維持自然風貌，河流棲地型態豐富，可見淺流、淺瀨、深流及深潭等類型，高灘地則雜草繁生；大梅溪中下游兩岸多設置半重力式混凝土或砌石護岸，上游則維持自然河岸，部分河段枯水期可能溪水入滲形成伏流，棲地類型以淺流及淺瀨為主，高灘地雜草繁生。（經濟部水利署第七河川局，2013）

四重溪流域地質主要由中新世廬山層所組成，於中新世地層之上局部覆蓋著更新世和近代沈積物。上游區域屬中新世廬山層，由硬頁岩及板岩構成。中游區域屬中新世中期石底層及中新至上游世桂竹林層，由砂岩及頁岩所構成。下游屬上新世墾丁層，由泥岩夾各類岩塊所構成。河道及河口平原隸屬於更新世台地堆積及全新世沖積層，由礫石、土、砂、粘土及頁岩風化物等所構成（經濟部水利署第七河川局，2013）。下游平原區有恆春斷層經過。

位於 1904 年的四重溪與保力溪間之礫石灘，隸屬新街庄。利用 1904 年日治版台灣堡圖現況地圖套疊，發現現在的四重溪口與保力溪間之礫石灘，隸屬新街庄（圖 6-1）。



圖 6-1 四重溪口 1904 年日治版台灣堡圖(A)與現況地圖(B)套疊

(二)氣象

根據中央氣象局 1981~2010 年統計資料顯示，恆春測站月平均氣溫為 25.1 °C，最高為 7 月的 28.4 °C，最低則為 1 月的 20.7 °C。根據中央氣象局恆春氣象站 2006 年至 2015 年 7 月資料，年平均降雨量 2,137 mm，5 月至 10 月之月平均降雨量超過 100 mm，合計約 1,859 mm 佔全年降雨量的 89.8%，稱為濕季；11 月至隔年 4 月雨量少落山風強，稱為乾季，沿海地區雨量較少，向上游山區逐次遞增，暴雨中心大多集中於山地，季節性之雨量變化較少。恆春測站年平均降雨日為 113.4 日，最高為 8 月的 17.2 日，最低為 3 月的 3.9 日。

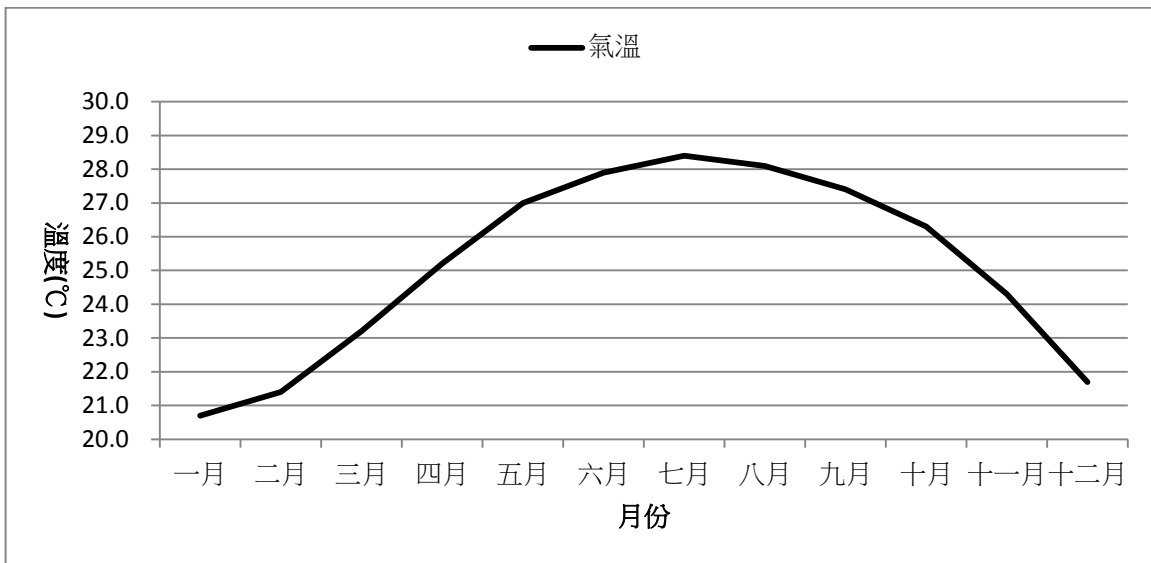


圖 6-2 恆春氣象站月平均溫度

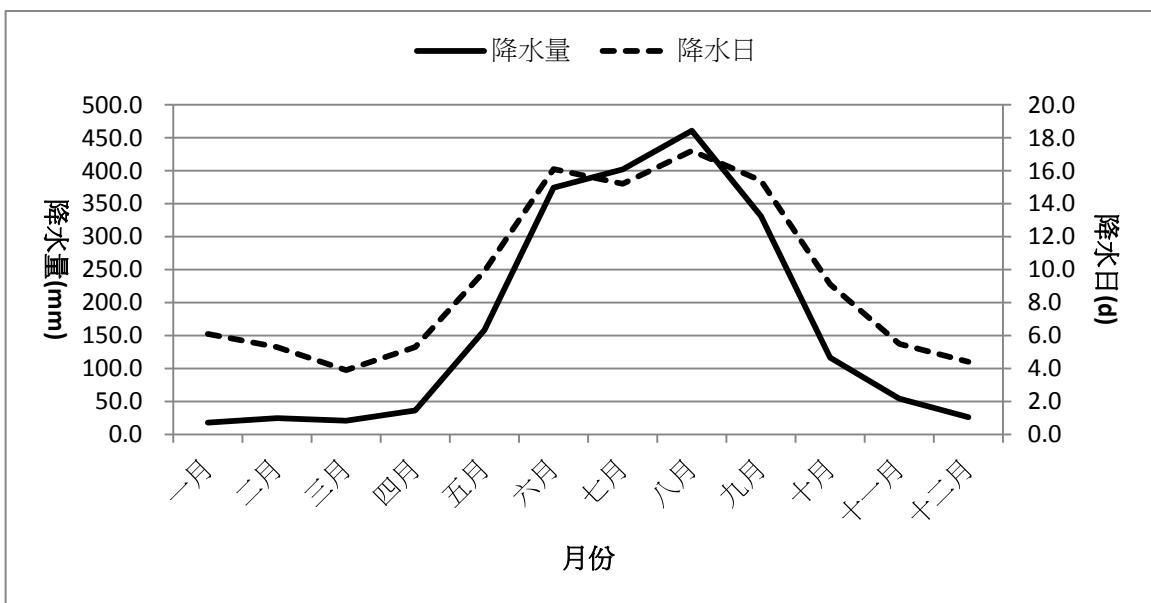


圖 6-3 恆春氣象站月平均降水量

(三)水文、水質

四重溪發源於南部中央山脈西南側里龍山標高 1,062 公尺，流經屏東縣牡丹鄉與車城鄉，主要支流汝仍溪、牡丹溪、竹社溪、大梅溪，流域如圖 6-4 所示，幹線長度 31.91 公里，流域面積 124.8 平方公里，四重溪全線多為山區，河道多已設置堤防。石門橋以下低水流路寬度約 60~100 公尺，河道坡度約 1/350~1/400，流量約 0.10~2.89 m³/s（經濟部水利署第七河川局，2013）。

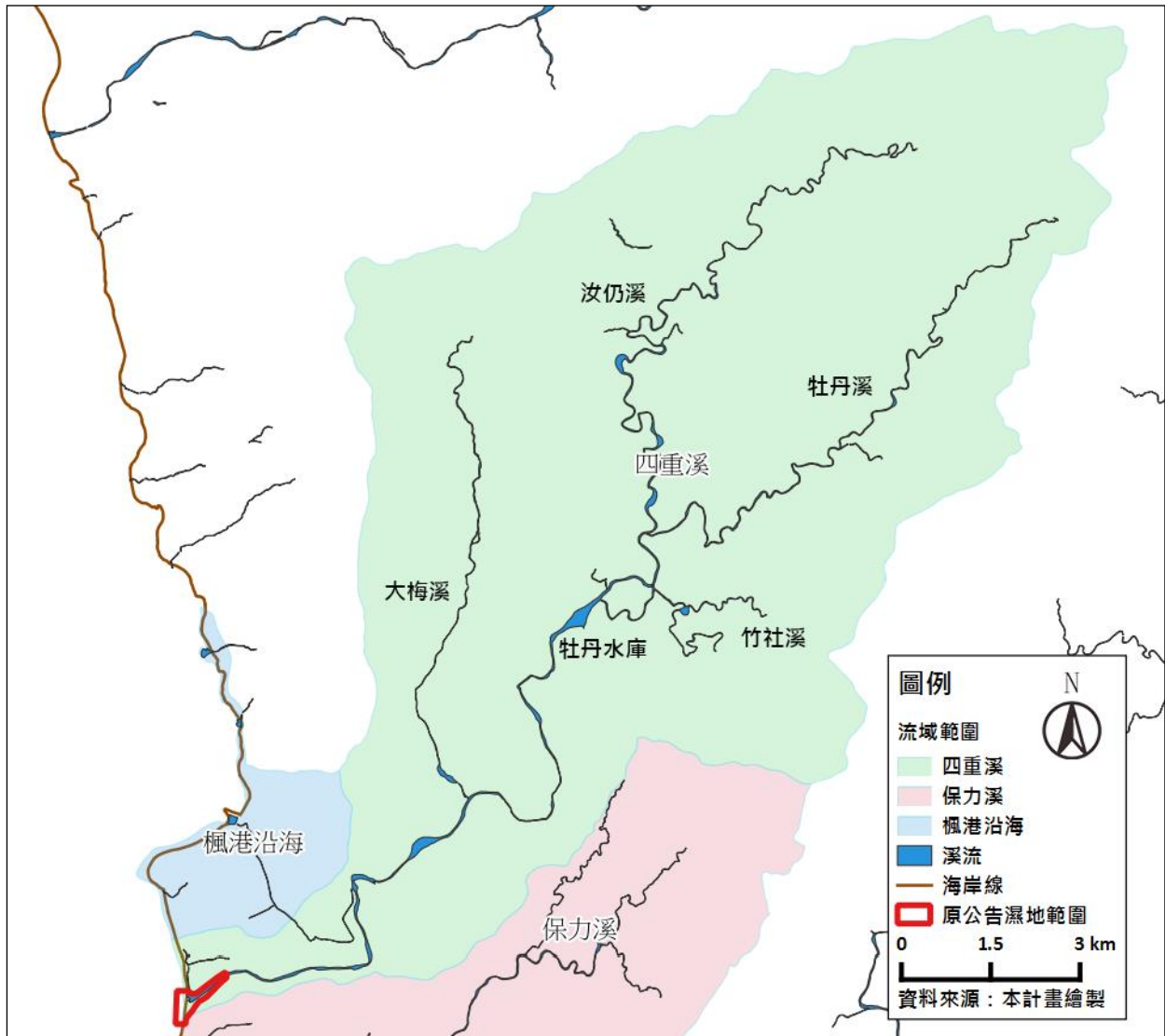


圖 6-4 四重溪水系流域示意圖

四重溪水體分類為乙級，環保署測站僅設置於中、下游各一處(石門村過四重溪水泥橋、懷恩橋)，監測項目包括一般水質項目(包括 pH 值、溶氧量、生化需氧量、懸浮固體、大腸桿菌群、氨氮及總磷)與重金屬項目(包括鎘、鉛、六價鉻、銅、鋅、汞、砷、硒、錳及銀)。

根據環保署近三年(民國 101~103 年)的調查資料顯示，石門村過四重溪水泥橋(原為石門)33 筆數據，RPI 值 1 所占的比率為 76%，僅二筆數據超過

3；懷恩橋(原為二重溪) 26筆數據，RPI值1所占的比率為77%，三筆數據超過3，都是因懸浮固體過高而導致RPI值過高，其中又有四次是發生在101與102年的8月初，參考中央氣象局恆春雨量的統計資料，101年的6、7月累積雨量分別為802.8及346.0 mm，民國102年的6、7月累積雨量分別為183.5及239 mm，推測懸浮固體大增應是水庫洩洪或降雨沖刷所造成的影響（行政院環保署網站）。

據崑山科大團隊水質檢測項目，針對民國101~103檢測的溶氧與氨氮進行水體污染評估，未(稍)受污染的水體(溶氧須達6.5 mg/L以上)佔全數的70%，輕度污染(6.5>DO值 \geq 4.6)佔24%，中度污染佔6.0%。屬於輕度污染(0.50<NH₃-N值 \leq 0.99)等級的氨氮濃度，於民國101、102、103年分別僅紀錄到3筆、1筆及1筆，於民國101年有一筆為重度污染(NH₃-N值>3.00)，其餘為未(稍)受污染(NH₃-N值 \leq 0.50)，未(稍)受污染發生的比率約為91%。

根據水利署第七河川局的調查，四重溪流域整體水質狀況為「良好」，河川污染等級為「未(稍)受污染」，而在濕地北側車城橋樣站，檢測水質狀況為「良好」，河川污染等級為「未(稍)受污染」。而在水文流量方面，車城橋樣站之流量介於1.85~2.53 CMS；石門橋樣站流量介於0.1~1.15 CMS。另依南區水資源局2008年牡丹水庫運用要點檢討，保留水量依照每100平方公里保留0.135 CMS之標準估算牡丹水庫及下游車城橋二控制點分別保留1.88萬CMD及2.57萬CMD（經濟部水利署第七河川局，2013）。

(四)植物

四重溪口車城橋兩側河堤均為水泥護堤，河堤上由於不定期的除草行為，其上植被以陽性物種為主，河床上有大量的陽性草本植生及少量灌木穿插其中，大致而言以五節芒、象草、甜根子草、蘆葦、毛西番蓮、毛蓮子草及銀合歡為主（經濟部水利署第七河川局，2013）。

四重溪主支流皆有銀合歡入侵，在流域周圍的河床、廢耕地或荒地最為常見；同時亦可發現刺軸含羞木入侵，以水上草原之族群較為龐大。此兩者雖尚未成為優勢物種，但其拓殖能力強，其隱憂必需重視（經濟部水利署第七河川局，2013）。

四重溪口南岸至保力溪口北岸，以及四重溪口北岸至海口港一帶，有農委會林務局劃設之潮害防備保安林。

(五)動物

1.陸域動物

依據水利署第七河川局委託調查，四重溪主、支流共記錄鳥類16目34科73種、哺乳類5目8科13種、兩生類1目5科17種、爬蟲類2目8科

22種、蝴蝶1目5科15亞科104種、蜻蛉目1目9科35種。保育類包括9種珍貴稀有保育類（藍腹鷗、黃嘴角鴉、領角鴉、烏頭翁、大冠鷲、東方蜂鷹、黑鳶、鳳頭蒼鷹、食蛇龜），以及9種其他應予保育類（紅尾伯勞、台灣藍鵲、鉛色水鶉、白鼻心、台灣獼猴、雨傘節、眼鏡蛇、龜殼花、黃裳鳳蝶）（經濟部水利署第七河川局，2013）。

四種溪流域整體而言，鳥類以開墾地與草生灌叢地常見物種為主。哺乳類以小型齧齒目與食蟲目為主。兩棲類優勢物種以澤蛙、褐樹蛙及日本樹蛙較常見。爬蟲類主要以蝮虎類最常出現，石龍子類則次之。蝴蝶類以白粉蝶、緣點白粉蝶、黃蝶等開墾地常見物種數量較多。蜻蛉目成蟲則主要以青紋細蟪、脛蹠琵琶蟪與薄翅蜻蜓為優勢物種（經濟部水利署第七河川局，2013）。

依據崑山科大調查，四重溪口鳥類紀錄到61種，保育鳥類有一級保育類黑面琵鷺、遊隼、二級保育類唐白鷺、魚鷹、鳳頭蒼鷹、灰面鵟鷹、紅隼、烏頭翁及三級保育類紅尾伯勞、燕鴿共10種，此外也可觀察到花嘴鴨、小杓鷗、黑腹燕鷗、台灣夜鷹等鳥類；據當地鳥友劉川先生觀察，四重溪口濕地乃唐白鷺重要過境棲息地，近幾年都可觀察到6至7隻，同時也有紀錄到黑面琵鷺（崑山科大，2013~2016）（附件3）。

河口以常見的赤腰燕、洋燕及小白鷺較優勢，烏頭翁經常可見，入秋後可觀察到過境的猛禽（崑山科大，2016）。

2. 水域動物

依據水利署第七河川局委託調查，四重溪主、支流共記錄魚類6目11科21種、蝦蟹螺貝類及環節動物5目10科21種、水棲昆蟲8目21科21種、浮游植物17目21科33屬、附著性藻類18目23科36屬。各類水域生物均屬台灣西南部河口及溪流常見物種，包括8種台灣特有種（台灣石魚賓、台灣馬口魚、粗首鱻、明潭吻鰕虎、恆春吻鰕虎、擬多齒米蝦、黃灰澤蟹及拉氏清溪蟹），以及4種外來種（馬拉關麗體魚、吳郭魚、大肚魚及福壽螺）（水利署第七河川局，2013）。

依崑山科大調查四重溪口魚類48種，以吳郭魚、花身鱮、星雞魚、褐塘鱧較為優勢，有觀察到鱸鰻、屏東鬚鱻，除了彎線雙邊魚、褐塘鱧、星雞魚、大鱗龜鮫及鰻苗等河口常見魚種，外來種有吳郭魚、食蚊魚及豹紋翼甲鯰（崑山科大，2012~2016）（附件3）。

依據崑山科大調查四重溪口底棲動物32種，以平行線蜆螺、長形壁蜆螺及塔螺較為優勢；其中蜆螺8種（小皇冠蜆螺、小石蜆螺、平行線蜆螺、球蜆螺、五彩蜆螺、長形壁蜆螺、壁蜆螺及雙耳蜆螺），是蜆螺在南台灣最重要要的棲息地之一（崑山科大，2012~2017）（附件3）。

依崑山科大調查四重溪口甲殼類 31 種，其中蝦類 14 種，以長額米蝦及日本沼蝦較優勢；螃蟹 17 種，以字紋弓蟹及方形大額蟹較優勢（崑山科大，2012~2017）（附件 3）。



圖 6-5 四重溪口之小皇冠蜃螺(左)及平行線蜃螺(右)

七、重要濕地之評定檢討

(一)法律依據

依據濕地保育法第 40 條第 2 項「本法公布施行前經中央主管機關核定公告之地方級國家重要濕地，於本法施行後，視同第 12 條第 1 項之地方級暫定重要濕地，並予檢討」之規定，依濕地保育法第 8 條進行評定。

(二)濕地重要價值

依濕地保育法第 8 條由中央主管機關考量該濕地之生物多樣性、自然性、代表性、特殊性、及規劃合理性和土地所有權人意願等，評定其等級。經評估結果如下：

1. **為國際遷移性物種棲息及保育之重要環境：**是。唐白鷺重要過境棲息地，近幾年都可觀察到 6 至 7 隻，同時也有紀錄到黑面琵鷺及遊隼。
2. **其他珍稀、瀕危及特需保育生物集中分布地區：**無。
3. **魚類及其他生物之重要繁殖地、覓食地、遷徙路徑及其他重要棲息地：**本濕地是南台灣重要的蜃螺生育地，據調查發現小皇冠蜃螺、長形壁蜃螺等 8 種；以及洄游性螃蟹有字紋弓蟹，魚類有鱸鰻及日本鰻鱺等。
4. **具生物多樣性、生態功能及科學研究等價值：**本濕地鳥類紀錄到 61 種含保育類 10 種、魚類 48 種、底棲動物 32 種含蜃螺 8 種、甲殼類 31 種，具有科學研究價值。
5. **具重要水土保持、水資源涵養、防洪及滯洪等功能：**無。
6. **具自然遺產、歷史文化、民俗傳統、景觀美質、環境教育、觀光遊憩資源，對當地、國家或國際社會有價值或有潛在價值之區域：**本濕地景觀

優美、生物多樣性豐富，可提供優質遊憩及環境教育功能，對社會有正面價值。

7. 生態功能豐富之人工濕地：無。
8. 其他經中央主管機關指定：無。
9. 土地所有權人意願：願意或無意見。

(三)評定檢討結果：建議列為地方級重要濕地。

八、評定列入地方級重要濕地之原因

- (一). 本濕地為四重溪流域入海口，大部分保持自然河道，河川少污染，得以維持濕地自然生態功能，乃民眾休憩及觀賞濕地生態的最佳場所，也扮演濕地教育推廣重要角色。
- (二). 鳥類累計 61 種、魚類 48 種、底棲動物 32 種、甲殼類 31 種。保育鳥類有一級保育類黑面琵鷺、遊隼，二級保育類唐白鷺、魚鷹、鳳頭蒼鷹、灰面鵟鷹、紅隼、烏頭翁，以及三級保育類紅尾伯勞、燕鴿共 10 種；也是唐白鷺重要過境棲息地。
- (三). 本濕地是蜆螺在南台灣最重要要的棲息地，已發現蜆螺 8 種(小皇冠蜆螺、小石蜆螺、平行線蜆螺、球蜆螺、五彩蜆螺、雙耳蜆螺、長形壁蜆螺及壁蜆螺)。

九、參考文獻

1. 崑山科大 (2012)，屏東縣四重河流域濕地環境調查與生態保育行動計畫。屏東縣 101 年度國家重要濕地保育行動計畫。
2. 崑山科大 (2013)，屏東縣四重河流域濕地環境調查與生態保育行動計畫。屏東縣 102 年度國家重要濕地保育行動計畫。
3. 崑山科大 (2014)，屏東縣四重河流域濕地環境調查與生態保育行動計畫。屏東縣 103 年度國家重要濕地保育行動計畫。
4. 崑山科大 (2015)，屏東縣四重河流域濕地環境調查與生態保育行動計畫。屏東縣 104 年度國家重要濕地保育行動計畫。
5. 崑山科大 (2016)，屏東縣四重河流域濕地環境調查與生態保育行動計畫。屏東縣 105 年度國家重要濕地保育行動計畫。
6. 崑山科大 (2017)，研擬四重溪口重要濕地 (暫定地方級) 保育利用計畫草案。屏東縣 106 年度國家重要濕地保育行動計畫。
7. 施佳宜 (2007)，南台灣恆春半島蜃螺科(Neritidae)群聚動態。國立嘉義大學生物資源學系研究所，共 135 頁。
8. 陳美慧、陳坤能、翁義聰 (2013)，四重溪日本沼蝦生殖生物學之探討。第四屆臺灣濕地生態系研討會(2013/5/3-4)，第 177-180 頁。
9. 翁義聰、陳文德。2011。臺灣地區淡水軟體動物族群分佈與保育對策研究。行政院農業委員會林務局。
10. 經濟部水利署第七河川局 (2013)，四重溪河川情勢調查。
11. 劉靜榆、曾彥學 (2007)，高屏溪至保力溪口海岸地區之植群分類。中華林學季刊，第 40 卷第 4 期，頁 459-480。

附件 1、地籍清冊

編號	縣市	鄉鎮市	段小段	地號	面積(m ²)	所有權人	管理單位	部分涉及
1	屏東縣	車城鄉	保新段	17	849.84	中華民國	財政部國有財產署	部分
2	屏東縣	車城鄉	保新段	18	9114.94	中華民國	行政院農業委員會林務局	部分
3	屏東縣	車城鄉	保新段	19	525.98	中華民國	財政部國有財產署	部分
4	屏東縣	車城鄉	保新段	20	487.57	中華民國	財政部國有財產署	
5	屏東縣	車城鄉	保新段	21	7353.76	屏東縣	經濟部水利署第七河川局	部分
6	屏東縣	車城鄉	保新段	22	3325.53	屏東縣	經濟部水利署第七河川局	部分
7	屏東縣	車城鄉	保新段	23	161.75	中華民國	財政部國有財產署	
8	屏東縣	車城鄉	保新段	24	14718.16	中華民國	行政院農業委員會林務局	部分
9	屏東縣	車城鄉	保新段	24-1	20602.63	中華民國	行政院農業委員會林務局	部分
10	屏東縣	車城鄉	保新段	26	38635.73	屏東縣	屏東縣車城鄉公所	部分
11	屏東縣	車城鄉	保新段	27	3745.27	屏東縣	屏東縣車城鄉公所	部分
12	屏東縣	車城鄉	保新段	28	13036.5	屏東縣	經濟部水利署第七河川局	部分
13	屏東縣	車城鄉	保新段	29	10185.26	中華民國	經濟部水利署第七河川局	部分
14	屏東縣	車城鄉	保新段	30	4308.69	中華民國	經濟部水利署第七河川局	
15	屏東縣	車城鄉	保新段	31	5198.77	中華民國	經濟部水利署第七河川局	
16	屏東縣	車城鄉	保新段	32	3489.31	中華民國	經濟部水利署第七河川局	部分
17	屏東縣	車城鄉	保新段	33	171.42	中華民國	經濟部水利署第七河川局	部分
18	屏東縣	車城鄉	保新段	34	541.82	中華民國	財政部國有財產署	部分
19	屏東縣	車城鄉	保新段	35	3040.85	中華民國	經濟部水利署第七河川局	部分
20	屏東縣	車城鄉	保新段	36	1514.71	中華民國	經濟部水利署第七河川局	部分
21	屏東縣	車城鄉	保新段	37	1112.94	中華民國	經濟部水利署第七河川局	部分
22	屏東縣	車城鄉	保新段	44	383.1	中華民國	經濟部水利署第七河川局	部分
23	屏東縣	車城鄉	保新段	45	9	中華民國	經濟部水利署第七河川局	
24	屏東縣	車城鄉	保新段	46	133.22	中華民國	財政部國有財產署	部分
25	屏東縣	車城鄉	保新段	48	25.64	中華民國	財政部國有財產署	部分
26	屏東縣	車城鄉	保新段	48-1	61.41	中華民國	財政部國有財產署	部分
27	屏東縣	車城鄉	保新段	90	2158.79	中華民國	經濟部水利署第七河川局	部分
28	屏東縣	車城鄉	保新段	91	1051.44	中華民國	經濟部水利署第七河川局	部分
29	屏東縣	車城鄉	保新段	92	1117.88	中華民國	經濟部水利署第七河川局	部分
30	屏東縣	車城鄉	保新段	93	298.68	中華民國	經濟部水利署第七河川局	部分
31	屏東縣	車城鄉	保新段	94	1203.02	中華民國	經濟部水利署第七河川局	部分
32	屏東縣	車城鄉	保新段	95	2419.4	中華民國	經濟部水利署第七河川局	部分
33	屏東縣	車城鄉	保新段	97	708.36	中華民國	經濟部水利署第七河川局	部分
34	屏東縣	車城鄉	保新段	98	565.29	中華民國	經濟部水利署第七河川局	部分
35	屏東縣	車城鄉	保新段	99	4606.03	中華民國	經濟部水利署第七河川局	

編號	縣市	鄉鎮市	段小段	地號	面積(m2)	所有權人	管理單位	部分涉及
36	屏東縣	車城鄉	保新段	100	250.48	中華民國	經濟部水利署第七河川局	
37	屏東縣	車城鄉	保新段	101	2758.45	中華民國	經濟部水利署第七河川局	
38	屏東縣	車城鄉	保新段	102	1358.51	中華民國	經濟部水利署第七河川局	
39	屏東縣	車城鄉	保新段	103	1451.72	中華民國	經濟部水利署第七河川局	
40	屏東縣	車城鄉	保新段	104	127.84	中華民國	經濟部水利署第七河川局	
41	屏東縣	車城鄉	保新段	105	188.92	中華民國	經濟部水利署第七河川局	部分
42	屏東縣	車城鄉	保新段	107	1363.3	中華民國	經濟部水利署第七河川局	部分
43	屏東縣	車城鄉	保新段	109	2200.51	中華民國	經濟部水利署第七河川局	部分
44	屏東縣	車城鄉	保新段	110	869.78	屏東縣	經濟部水利署第七河川局	部分
45	屏東縣	車城鄉	興安段	1527	5012.09	中華民國	財政部國有財產署	部分
46	屏東縣	車城鄉	興安段	1527-2	27.89	中華民國	財政部國有財產署	部分
47	屏東縣	車城鄉	興安段	1527-4	2.13	中華民國	財政部國有財產署	部分
48	屏東縣	車城鄉	興安段	1528	7504.06	中華民國	財政部國有財產署	部分
49	屏東縣	車城鄉	興安段	1528-1	338.98	中華民國	財政部國有財產署	部分
50	屏東縣	車城鄉	興安段	1528-2	7.84	中華民國	財政部國有財產署	部分
51	屏東縣	車城鄉	興安段	1528-4	3.3	中華民國	財政部國有財產署	部分

註：1.地籍清冊可供查詢參考（地籍資料檢索於民國 107 年 10 月）。

2.部分涉及係指該筆地號土地，部分位於濕地範圍內。

附件 2、土地所有權人意願調查書

四重溪口暫定重要濕地土地所有權人意願調查書

土地所有權人姓名：經濟部水利署第七河川局

土地所有權人住址：90093 屏東縣屏東市建國路 291 號

一、調查事項：為評定「四重溪口暫定重要濕地」土地所有權人意願調查。

二、調查對象：四重溪口暫定重要濕地內之土地所有權人。

三、濕地的價值、政策與與法令說明：

- (一) 濕地的價值：每個濕地的特性與價值不同，綜觀而言，濕地具有生態多樣性、重要物種保育、水土保持與水資源涵養、農業及水產資源孵育與生產、滯洪防災、文化與美學、科學研究及環境教育等重要價值。
- (二) 濕地保育政策：濕地保育的精神不同於以往嚴格禁止與限制，以「明智利用」為核心精神。也就是說，在國土保育的政策之下，因地制宜、兼顧安全防災與居住、農漁生產及生態保育，以輔導調整或其他可能方式，引導土地有權人合理利用與保育濕地。
- (三) 濕地保育法的精神：濕地保育法於 102 年 7 月 3 日經總統公布，於 104 年 2 月 2 日施行。法律實施以劃設「重要濕地」以及「重要濕地保育利用計畫」內容為準，該計畫將考量各種濕地的重要價值，因地制宜訂定最佳的管理策略，並尊重民眾既有權利，強調重要濕地範圍內允許從來之現況使用，在民眾權益、地方發展及環境保育之間尋求最佳的平衡點。例如農耕、養殖及其他現況已經存在的使用行為不受影響，如果符合明智利用的精神，將納入計畫中之允許利用項目，維持其合法地位。
- (四) 重要濕地劃設對民眾的影響：濕地具有相關重要環境價值，依據法律所定的評估、審議及公告等程序後才劃為重要濕地。雖然劃設為重要濕地後，除非自然變遷、重大災害而消失，或因國家重大公共利益的必要性，其範圍才得予減縮或廢止，但重要濕地保育利用計畫將視濕地價值重要程度而予以相當彈

性，容許現況及未來可能的合理使用。

四、本人對於持有土地（如下表）納入重要濕地範圍之意願表達如下

（請勾選一項）：

- 願意納入重要濕地範圍內
 不願意納入重要濕地範圍內
 無意見

五、截止收件日期：107年10月31日(星期三)

六、收件繳(寄)回地點或傳真：70046 台南市中西區府前路一段 108 號 2 樓（社團法人台灣濕地保護聯盟），傳真 06-2251903

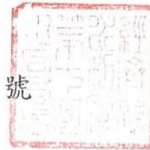
所有權人：經濟部水利署第七河川局

代表人：

聯絡地址：90093 屏東縣屏東市建國路 291 號

聯絡電話：08-7554502

簽署
人印 (簽章)



中 華 民 國 107 年 10 月 30 日

您的意見，我們將收錄做為內政部重要濕地審議小組評定重要濕地作業的重要參考。

縣市	鄉鎮市	段小段	地號	面積 (m ²)	所有權人	管理單位	部分 涉及
屏東縣	車城鄉	保新段	21	7353.8	屏東縣	經濟部水利署第七河川局	部分
屏東縣	車城鄉	保新段	22	3325.5	屏東縣	經濟部水利署第七河川局	部分
屏東縣	車城鄉	保新段	28	13037	屏東縣	經濟部水利署第七河川局	部分

縣市	鄉鎮市	段小段	地號	面積 (m ²)	所有權人	管理單位	部分 涉及
屏東縣	車城鄉	保新段	29	10185	中華民國	經濟部水利署第七河川局	部分
屏東縣	車城鄉	保新段	30	4308.7	中華民國	經濟部水利署第七河川局	
屏東縣	車城鄉	保新段	31	5198.8	中華民國	經濟部水利署第七河川局	
屏東縣	車城鄉	保新段	32	3489.3	中華民國	經濟部水利署第七河川局	部分
屏東縣	車城鄉	保新段	33	171.42	中華民國	經濟部水利署第七河川局	部分
屏東縣	車城鄉	保新段	35	3040.9	中華民國	經濟部水利署第七河川局	部分
屏東縣	車城鄉	保新段	36	1514.7	中華民國	經濟部水利署第七河川局	部分
屏東縣	車城鄉	保新段	37	1112.9	中華民國	經濟部水利署第七河川局	部分
屏東縣	車城鄉	保新段	44	383.1	中華民國	經濟部水利署第七河川局	部分
屏東縣	車城鄉	保新段	45	9	中華民國	經濟部水利署第七河川局	
屏東縣	車城鄉	保新段	90	2158.8	中華民國	經濟部水利署第七河川局	部分
屏東縣	車城鄉	保新段	91	1051.4	中華民國	經濟部水利署第七河川局	部分
屏東縣	車城鄉	保新段	92	1117.9	中華民國	經濟部水利署第七河川局	部分
屏東縣	車城鄉	保新段	93	298.68	中華民國	經濟部水利署第七河川局	部分
屏東縣	車城鄉	保新段	94	1203	中華民國	經濟部水利署第七河川局	部分
屏東縣	車城鄉	保新段	95	2419.4	中華民國	經濟部水利署第七河川局	部分
屏東縣	車城鄉	保新段	97	708.36	中華民國	經濟部水利署第七河川局	部分
屏東縣	車城鄉	保新段	98	565.29	中華民國	經濟部水利署第七河川局	部分
屏東縣	車城鄉	保新段	99	4606	中華民國	經濟部水利署第七河川局	
屏東縣	車城鄉	保新段	100	250.48	中華民國	經濟部水利署第七河川局	
屏東縣	車城鄉	保新段	101	2758.5	中華民國	經濟部水利署第七河川局	
屏東縣	車城鄉	保新段	102	1358.5	中華民國	經濟部水利署第七河川局	
屏東縣	車城鄉	保新段	103	1451.7	中華民國	經濟部水利署第七河川局	
屏東縣	車城鄉	保新段	104	127.84	中華民國	經濟部水利署第七河川局	
屏東縣	車城鄉	保新段	105	188.92	中華民國	經濟部水利署第七河川局	部分
屏東縣	車城鄉	保新段	107	1363.3	中華民國	經濟部水利署第七河川局	部分
屏東縣	車城鄉	保新段	109	2200.5	中華民國	經濟部水利署第七河川局	部分
屏東縣	車城鄉	保新段	110	869.78	屏東縣	經濟部水利署第七河川局	部分

四重溪口暫定重要濕地土地所有權人意願調查書

土地所有權人姓名：屏東縣車城鄉公所

土地所有權人住址：94441 屏東縣車城鄉福興村中山路 53 號

一、調查事項：為評定「四重溪口暫定重要濕地」土地所有權人意願調查。

二、調查對象：四重溪口暫定重要濕地內之土地所有權人。

三、濕地的價值、政策與與法令說明：

(一) 濕地的價值：每個濕地的特性與價值不同，綜觀而言，濕地具

有生態多樣性、重要物種保育、水土保持與水資源涵養、農業及水產資源繁育與生產、滯洪防災、文化與美學、科學研究及環境教育等重要價值。

(二) 濕地保育政策：濕地保育的精神不同於以往嚴格禁止與限制，以「明智利用」為核心精神。也就是說，在國土保育的政策之下，因地制宜、兼顧安全防災與居住、農漁生產及生態保育，以輔導調整或其他可能方式，引導土地有權人合理利用與保育濕地。

(三) 濕地保育法的精神：濕地保育法於 102 年 7 月 3 日經總統公布，於 104 年 2 月 2 日施行。法律實施以劃設「重要濕地」以及「重要濕地保育利用計畫」內容為準，該計畫將考量各種濕地的重要價值，因地制宜訂定最佳的管理策略，並尊重民眾既有權利，強調重要濕地範圍內允許從來之現況使用，在民眾權益、地方發展及環境保育之間尋求最佳的平衡點。例如農耕、養殖及其他現況已經存在的使用行為不受影響，如果符合明智利用的精神，將納入計畫中之允許利用項目，維持其合法地位。

(四) 重要濕地劃設對民眾的影響：濕地具有相關重要環境價值，依據法律所定的評估、審議及公告等程序後才劃為重要濕地。雖然劃設為重要濕地後，除非自然變遷、重大災害而消失，或因國家重大公共利益的必要性，其範圍才得予減縮或廢止，但重要濕地保育利用計畫將視濕地價值重要程度而予以相當彈

性，容許現況及未來可能的合理使用。

四、本人對於持有土地(如下表)納入重要濕地範圍之意願表達如下

(請勾選一項):

- 願意納入重要濕地範圍內
 不願意納入重要濕地範圍內
 無意見

縣市	鄉鎮市	段小段	地號	面積 (m ²)	所有權人	管理單位	部分 涉及
屏東縣	車城鄉	保新段	26	38636	屏東縣	屏東縣車城鄉公所	部分
屏東縣	車城鄉	保新段	27	3745.3	屏東縣	屏東縣車城鄉公所	部分

五、截止收件日期：107年10月31日(星期三)

六、收件繳(寄)回地點或傳真：70046 台南市中西區府前路一段108號2樓(社團法人台灣濕地保護聯盟)，傳真06-2251903

所有權人：屏東縣車城鄉公所



(簽章)

代表人：鄉長 張春桂

聯絡地址：94441 屏東縣車城鄉福興村中山路53號

聯絡電話：08-8821001

中 華 民 國 107 年 10 月 24 日

您的意見，我們將收錄做為內政部重要濕地審議小組評定重要濕地作業的重要參考。

正本

財政部國有財產署南區分署屏東辦事處 函

機關地址：屏東縣屏東市林森路48號
聯絡方式：謝俊霆 08-7666760#322

700

臺南市中西區府前路一段108號2樓

受文者：社團法人台灣濕地保護聯盟

發文日期：中華民國107年10月22日

發文字號：台財產南屏三字第10707098150號

速別：普通件

密等及解密條件或保密期限：

附件：

主旨：貴聯盟函送「暫定重要濕地土地所有權人意願調查書」一案，案涉土地範圍廣闊，劃定後恐影響民眾使用權益，惟倘經主管機關認定確有劃定濕地之必要，本辦事處尊重主管機關權責，請查照。

說明：復貴聯盟107年10月17日濕澹字第107057號函。

正本：社團法人台灣濕地保護聯盟

副本：

主任 林秀娟

社團法人台灣濕地保護聯盟 (函)

地址：70046 台南市中西區府前路一段 108 號 2 樓

電話：06-2050093

聯絡人：劉清榮

受文者：財政部國有財產署

發文日期：中華民國 107 年 10 月 17 日

發文字號：濕澹字第 107057 號

密等及解密條件：

附件：暫定重要濕地土地所有權人意願調查書

主旨：謹檢附「暫定重要濕地土地所有權人意願調查書」，
敬請 查照惠復。

說明：

1. 指揭書件，係由內政部營建署依行政程序法第 19 條委請屏東縣政府農業處協助辦理「地方級暫定重要濕地再評定作業」，計畫名稱「屏東縣地方級暫定重要濕地再評定委託專業服務勞務採購」，委由社團法人台灣濕地保護聯盟負責執行。
2. 經查由財政部國有財產署所管理之土地有四重溪口暫定重要濕地（15 筆）、屏科大人工暫定重要濕地（2 筆）、崁頂暫定重要濕地（23 筆）、東源暫定重要濕地（2 筆），為利後續作業，惠請貴局協助辦理惠復。

正本：財政部國有財產署

副本：屏東縣政府農業處、社團法人台灣濕地保護聯盟秘書處

理事長 古靜洋

四重溪口暫定重要濕地土地所有權人意願調查書

土地所有權人姓名：財政部國有財產署

土地所有權人住址：台北市 10694 大安區光復南路 116 巷 18 號

一、調查事項：為評定「四重溪口暫定重要濕地」土地所有權人意願調查。

二、調查對象：四重溪口暫定重要濕地內之土地所有權人。

三、濕地的價值、政策與與法令說明：

(一) 濕地的價值：每個濕地的特性與價值不同，綜觀而言，濕地具有生態多樣性、重要物種保育、水土保持與水資源涵養、農業及水產資源孵育與生產、滯洪防災、文化與美學、科學研究及環境教育等重要價值。

(二) 濕地保育政策：濕地保育的精神不同於以往嚴格禁止與限制，以「明智利用」為核心精神。也就是說，在國土保育的政策之下，因地制宜、兼顧安全防災與居住、農漁生產及生態保育，以輔導調整或其他可能方式，引導土地有權人合理利用與保育濕地。

(三) 濕地保育法的精神：濕地保育法於 102 年 7 月 3 日經總統公布，於 104 年 2 月 2 日施行。法律實施以劃設「重要濕地」以及「重要濕地保育利用計畫」內容為準，該計畫將考量各種濕地的重要價值，因地制宜訂定最佳的管理策略，並尊重民眾既有權利，強調重要濕地範圍內允許從來之現況使用，在民眾權益、地方發展及環境保育之間尋求最佳的平衡點。例如農耕、養殖及其他現況已經存在的使用行為不受影響，如果符合明智利用的精神，將納入計畫中之允許利用項目，維持其合法地位。

(四) 重要濕地劃設對民眾的影響：濕地具有相關重要環境價值，依據法律所定的評估、審議及公告等程序後才劃為重要濕地。雖然劃設為重要濕地後，除非自然變遷、重大災害而消失，或因國家重大公共利益的必要性，其範圍才得予減縮或廢止，但重要濕地保育利用計畫將視濕地價值重要程度而予以相當彈性，容許現況及未來可能的合理使用。

四、本人對於持有土地（如下表）納入重要濕地範圍之意願表達如下（請勾選一項）：

願意納入重要濕地範圍內

不願意納入重要濕地範圍內

無意見

縣市	鄉鎮市	段小段	地號	面積(m ²)	所有權人	管理單位	部分涉及
屏東縣	車城鄉	保新段	17	849.84	中華民國	財政部國有財產署	部分
屏東縣	車城鄉	保新段	19	525.98	中華民國	財政部國有財產署	部分
屏東縣	車城鄉	保新段	20	487.57	中華民國	財政部國有財產署	
屏東縣	車城鄉	保新段	23	161.75	中華民國	財政部國有財產署	
屏東縣	車城鄉	保新段	34	541.82	中華民國	財政部國有財產署	部分
屏東縣	車城鄉	保新段	46	133.22	中華民國	財政部國有財產署	部分
屏東縣	車城鄉	保新段	48	25.64	中華民國	財政部國有財產署	部分
屏東縣	車城鄉	保新段	48-1	61.41	中華民國	財政部國有財產署	部分
屏東縣	車城鄉	興安段	1527	5012.09	中華民國	財政部國有財產署	部分
屏東縣	車城鄉	興安段	1527-2	27.89	中華民國	財政部國有財產署	部分
屏東縣	車城鄉	興安段	1527-4	2.13	中華民國	財政部國有財產署	部分
屏東縣	車城鄉	興安段	1528	7504.06	中華民國	財政部國有財產署	部分
屏東縣	車城鄉	興安段	1528-1	338.98	中華民國	財政部國有財產署	部分
屏東縣	車城鄉	興安段	1528-2	7.84	中華民國	財政部國有財產署	部分
屏東縣	車城鄉	興安段	1528-4	3.3	中華民國	財政部國有財產署	部分

五、截止收件日期：107 年 10 月 31 日(星期三)

六、收件繳(寄)回地點或傳真：70046 台南市中西區府前路一段 108 號 2 樓
(社團法人台灣濕地保護聯盟)，傳真 06-2251903

所有權人：中華民國

代表人：

聯絡地址：台北市 10694 大安區光復南路 116 巷 18 號

聯絡電話：02-27718121

簽署 (簽章)
人印

中 華 民 國 年 月 日

**您的意見，我們將收錄做為內政部重要濕地審議小組
評定重要濕地作業的重要參考。**

正本

檔 號：
保存年限：

行政院農業委員會林務局 函

地址：10050台北市中正區杭州南路一段2號
聯絡人：陳美惠
電話：(02)2351-5441 #671
傳真電話：(02)2321-7661
電子信箱：mh2601@forest.gov.tw

70046

台南市中西區府前路一段108號2樓

受文者：社團法人台灣濕地保護聯盟

發文日期：中華民國107年11月2日

發文字號：林保字第1071613905號

速別：最速件

密等及解密條件或保密期限：

附件：

主旨：有關四重溪口暫定重要濕地及東源暫定重要濕地內，7筆
本局經管土地納入濕地範圍案，復如說明，請查照。

說明：

- 一、復貴聯盟107年10月17日濕澹字第107056號函。
- 二、屏東縣車城鄉保新段18、24、24-1地號土地等3筆土地及屏東縣牡丹鄉久路發尤段22、25、26、27地號等4筆土地，本局同意分別納入屏東縣地方級四重溪口暫定重要濕地及東源暫定重要濕地。
- 三、惟上開土地涉保安林、造林地、林班地範圍者，仍應遵循森林法及保安林經營準則之規定。

正本：社團法人台灣濕地保護聯盟

副本：屏東縣政府、本局屏東林區管理處、林政管理組、造林生產組、保育組

局長林華慶

附件 3、生態資源名錄

1. 鳥類名錄

序號	物種名	保育等級
1	小鷗鷺 <i>Tachybaptus ruficollis</i>	
2	花嘴鴨 <i>Anas poecilorhyncha</i>	
3	蒼鷺 <i>Ardea cinerea</i>	
4	大白鷺 <i>Ardea alba</i>	
5	中白鷺 <i>Mesophoyx intermedia</i>	
6	小白鷺 <i>Egretta garzetta</i>	
7	岩鷺 <i>Egretta sacra sacra</i>	
8	黃頭鷺 <i>Bubulcus ibis</i>	
9	夜鷺 <i>Nycticorax nycticorax</i>	
10	唐白鷺 <i>Egretta eulophotes</i>	II
11	黑面琵鷺 <i>Platalea minor</i>	II
12	魚鷹 <i>Pandion haliaetus</i>	II
13	紅隼 <i>Falco tinnunculus</i>	II
14	遊隼 <i>Falco peregrinus</i>	I
15	鳳頭蒼鷹 <i>Accipiter trivirgatus</i>	II
16	灰面鵟鷹 <i>Butastur indicus</i>	II
17	白腹秧雞 <i>Amaurornis phoenicurus</i>	
18	紅冠水雞 <i>Gallinula chloropus</i>	
19	東方環頸鴉 <i>Charadrius alexandrinus</i>	
20	小環頸鴉 <i>Charadrius dubius</i>	
21	燕鴉 <i>Glareola maldivarum</i>	III
22	磯鴉 <i>Actitis hypoleucos</i>	
23	黃足鴉 <i>Tringa brevipes</i>	
24	青足鴉 <i>Tringa nebularia</i>	
25	小杓鴉 <i>Numenius minutus</i>	
26	中杓鴉 <i>Numenius phaeopus</i>	
27	斑尾鴉 <i>Limosa lapponica</i>	
28	長趾濱鴉 <i>Calidris subminuta</i>	
29	燕鷗 <i>Sterna hirundo</i>	
30	白翅黑燕鷗 <i>Chlidonias leucopterus</i>	
31	黑腹燕鷗 <i>Chlidonias hybrida</i>	
32	紅鳩 <i>Streptopelia tranquebarica</i>	
33	珠頸斑鳩 <i>Streptopelia chinensis</i>	
34	番鴉 <i>Centropus bengalensis lignator</i>	
35	台灣夜鷹 <i>Caprimulgus affinis</i>	

序號	物種名	保育等級
36	小雨燕 <i>Apus nipalensis</i>	
37	翠鳥 <i>Alcedo atthis</i>	
38	紅尾伯勞 <i>Lanius cristatus</i>	III
39	大卷尾 <i>Dicrurus macrocercus</i>	
40	黑枕藍鶲 <i>Hypothymis azurea oberholseri</i>	
41	樹鶲 <i>Dendrocitta formosae</i>	
42	棕沙燕 <i>Riparia paludicola</i>	
43	家燕 <i>Hirundo rustica</i>	
44	洋燕 <i>Hirundo tahitica</i>	
45	赤腰燕 <i>Cecropis striolata</i>	
46	烏頭翁 <i>Pycnonotus taivanus</i>	II
47	棕三趾鶉 <i>Turnix suscitator</i>	
48	棕扇尾鶯 <i>Cisticola juncidis</i>	
49	褐頭鷓鴣 <i>Prinia inornata</i>	
50	綠繡眼 <i>Zosterops japonicus</i>	
51	台灣畫眉 <i>Garrulax taewanus</i>	
52	小彎嘴畫眉 <i>Pomatorhinus musicus</i>	
53	藍磯鶲 <i>Monticola solitarius</i>	
54	白尾八哥 <i>Acridotheres javanicus</i>	外來種
55	家八哥 <i>Acridotheres tristis</i>	外來種
56	灰鶲鶯 <i>Motacilla cinerea</i>	
57	麻雀 <i>Passer montanus</i>	
58	斑文鳥 <i>Lonchura punctulata</i>	
59	灰背椋鳥 <i>Sturnia sinensis</i>	
60	小雲雀 <i>Alauda gulgula</i>	
61	白腰文鳥 <i>Lonchura striata swinhoei</i>	

資料來源：崑山科大，2013~2016

註：保育等級 I 表示瀕臨絕種野生動物；II 表示珍貴稀有野生動物；III 表示其他應予保育之野生動物。

2. 魚類名錄

序號	物種名	備註
1	Ambassidae 雙邊魚科 <i>Ambassis buruensis</i> 布魯雙邊魚	
2	Ambassidae 雙邊魚科 <i>Ambassis buruensis</i> 彎線雙邊魚	
3	Ambassidae 雙邊魚科 <i>Ambassis urotaenia</i> 細尾雙邊魚	
4	Ambassidae 雙邊魚科 <i>Ambassis vachellii</i> 維氏雙邊魚	
5	Atherinidae 銀漢魚科 <i>Atherinomorus lacunosus</i> 南洋美銀漢魚	
6	Atherionidae 細銀漢魚科 <i>Atherion elymus</i> 糙頭細銀漢魚	
7	Cichlidae 麗魚科 <i>Tilapia zillii</i> 吉利非鯽	外來種
8	Cichlidae 麗魚科 吳郭魚 sp.	外來種
9	Clupeidae 鯵科 <i>Nematalosa nasus</i> 高鼻海鯵	
10	Cyprinidae 鯉科 <i>Acrossocheilus paradoxus</i> 台灣石(魚賓)	
11	Cyprinidae 鯉科 <i>Candidia pingtungensis</i> 屏東鬚鱮	
12	Cyprinidae 鯉科 <i>Hemiculter leucisculus</i> 白鱮	
13	Eleotridae 塘鱧科 <i>Eleotris fusca</i> 褐塘鱧	
14	Eleotridae 塘鱧科 <i>Eleotris melanosoma</i> 黑體塘鱧	
15	Eleotridae 塘鱧科 <i>Ophiocara porocephala</i> 頭孔塘鱧	
16	Elopidae 海鯢科 <i>Elops machnata</i> 大眼海鯢	
17	Gerreidae 鑽嘴魚科 sp.	
18	Gobiidae 鰕虎科 <i>Acanthogobius ommaturus</i> 斑尾刺鰕虎	
19	Gobiidae 鰕虎科 <i>Acentrogobius viganensis</i> 頭紋細棘鰕虎	
20	Gobiidae 鰕虎科 <i>Cryptocentrus yatsui</i> 谷津氏絲鰕虎	
21	Gobiidae 鰕虎科 <i>Glossogobius aureus</i> 金黃叉舌鰕虎	
22	Gobiidae 鰕虎科 <i>Glossogobius giuris</i> 叉舌鰕虎	
23	Gobiidae 鰕虎科 <i>Oligolepis</i> sp. 寡鱗鰕虎屬	
24	Gobiidae 鰕虎科 <i>Rhinogobius</i> sp. 川鰕虎屬	
25	Gobiidae 鰕虎科 <i>Oligolepis acutipennis</i> 尖鰭寡鱗鰕虎	
26	Gonorynchidae 鼠鱥科 <i>Gonorynchus abbreviatus</i> 鼠鱥	
27	Haemulidae 石鱸科 <i>Pomadasy kaakan</i> 星雞魚	
28	Kuhliidae 湯鯉科 <i>Kuhlia marginata</i> 黑邊湯鯉	
29	Leiognathidae 鰺科 sp.	
30	Loricariidae 甲鯰科 <i>Pterygoplichthys pardalis</i> 豹紋翼甲鯰	外來種
31	Lutjanidae 笛鯛科 <i>Lutjanus argentimaculatus</i> 銀紋笛鯛	
32	Lutjanidae 笛鯛科 <i>Lutjanus fulviflamma</i> 火斑笛鯛	
33	Mugilidae 鰱科 <i>Chelon affinis</i> 前鱗龜鮫	
34	Mugilidae 鰱科 <i>Chelon macrolepis</i> 大鱗龜鮫	

序號	物種名	備註
35	Mugilidae 鰱科 <i>Liza</i> sp. 鰱屬	
36	Mugilidae 鰱科 <i>Oedalechilus labiosus</i> 瘤唇鰱	
37	Mugilidae 鰱科 sp.	
38	Poeciliidae 花鱗科 <i>Gambusia affinis</i> 食蚊魚	外來種
39	Scatophagidae 金錢魚科 <i>Scatophagus argus</i> 金錢魚	
40	Syngnathidae 海龍科 <i>Choeroichthys sculptus</i> 彫紋豬海龍	
41	Syngnathidae 海龍科 <i>Hippichthys penicillus</i> 筆狀多環海龍	
42	Syngnathidae 海龍科 <i>Microphis brachyurus brachyurus</i> 短尾腹囊海龍	
43	Syngnathidae 海龍科 <i>Phoxocampus diacanthus</i> 橫帶海龍	
44	Syngnathidae 海龍科 <i>Phoxocampus diacanthus</i> 雙棘錐海龍	
45	Terapontidae 鰱科 <i>Terapon jarbua</i> 花身鰱	
46	Tetraodontidae 四齒魨科 <i>Arothron meleagris</i> 白點叉鼻魨	
47	Anguillidae 鰻鱺科 <i>Anguilla marmorata</i> 鱸鰻	
48	Anguillidae 鰻鱺科 <i>Anguilla japonica</i> 日本鰻鱺	

資料來源：崑山科大，2012~2016

3. 底棲動物

序號	物種名	備註
1	Ampullariidae 福壽螺科 <i>Ampullarius canaliculatus</i> 福壽螺	外來種
2	Assimineidae 山椒蝸牛科 <i>Assiminea castanea</i> 栗色山椒螺	
3	Assimineidae 山椒蝸牛科 <i>Assiminea taiwanensis</i> 台灣山椒螺	
4	Neritidae 蜃螺科 <i>Clithon corona</i> 小皇冠蜃螺	
5	Neritidae 蜃螺科 <i>Neritina auriculata</i> 雙耳蜃螺	
6	Neritidae 蜃螺科 <i>Clithon oualaniensis</i> 小石蜃螺	
7	Neritidae 蜃螺科 <i>Neritina parallella</i> 平行線蜃螺	
8	Neritidae 蜃螺科 <i>Neritina plumbea</i> 球蜃螺	
9	Neritidae 蜃螺科 <i>Neritina waigiensis</i> 五彩蜃螺	
10	Neritidae 蜃螺科 <i>Septaria lineata</i> 長形壁蜃螺	
11	Neritidae 蜃螺科 <i>Septaria porcellana</i> 壁蜃螺	
12	Physidae 囊螺科 <i>Physa acuta</i> 囊螺	外來種
13	Stenothyridae 狹口螺科 <i>Stenothyra formosana</i> 台灣粟螺	
14	Thiaridae 塔蜷科 <i>Melanoides tuberculata</i> 網蜷	
15	Thiaridae 塔蜷科 <i>Stenomelania plicaria</i> 錐蜷	
16	Thiaridae 塔蜷科 <i>Tarebia granifera</i> 瘤蜷	
17	Thiaridae 塔蜷科 <i>Thiara riqueti</i> 流紋蜷	
18	Thiaridae 塔蜷科 <i>Thiara scabra</i> 塔螺	
19	Viviparidae 田螺科 <i>Sinotaia quadrata</i> 石田螺	
20	Corbiculidae 蜆科 <i>Corbicula fluminea</i> 臺灣蜆	
21	Capitellidae 小頭蟲科	
22	Nereidae 沙蠶科	
23	Chironomidae 搖蚊科 (L)	
24	Coenagrionidae (L) <i>Ischnura senegalensis</i> 青紋細蟴	
25	Coenagrionidae (L) sp.2 細蟴科	
26	Corixidae 水蝽科 <i>Sigara</i> sp. (A)	
27	Diptera 雙翅目 (L) 未知科 sp. 2	
28	Ephemeroptera 蜉蝣目 sp.1 (L)	
29	Ephemeroptera 蜉蝣目 sp.2 (L)	
30	Gerridae 水黽科 (A)	
31	Libellulidae 蜻蜓科 (L) sp.1	
32	Libellulidae 蜻蜓科 (L) sp.2	

資料來源：崑山科大，2012~2017

4. 甲殼類

序號	物種名
1	Penaeidae 對蝦科 <i>Metapenaeus ensis</i> 劍角新對蝦
2	Penaeidae 對蝦科 <i>Parapenaeus longipes</i> 長足側對蝦
3	Penaeidae 對蝦科 <i>Penaeus japonicus</i> 日本對蝦
4	Penaeidae 對蝦科 <i>Penaeus monodon</i> 草對蝦
5	Penaeidae 對蝦科 <i>Penaeus penicillatus</i> 多毛對蝦
6	Palaemonidae 長臂蝦科 <i>Exopalaemon carinicauda</i> 脊尾白蝦
7	Palaemonidae 長臂蝦科 <i>Exopalaemon modestus</i> 秀麗白蝦
8	Palaemonidae 長臂蝦科 <i>Macrobrachium australe</i> 南海沼蝦
9	Palaemonidae 長臂蝦科 <i>Macrobrachium equidens</i> 等齒沼蝦
10	Palaemonidae 長臂蝦科 <i>Macrobrachium latidactylus</i> 闊指沼蝦
11	Palaemonidae 長臂蝦科 <i>Macrobrachium nipponense</i> 日本沼蝦
12	Atyidae 匙指蝦科 <i>Caridina</i> sp. 米蝦屬
13	Atyidae 匙指蝦科 <i>Caridina</i> cf. <i>longirostris</i> 長額米蝦
14	Atyidae 匙指蝦科 <i>Caridina pseudodenticulata</i> 擬多齒米蝦
15	Grapsidae 方蟹科 <i>Eriocheir</i> sp. 絨螯蟹
16	Grapsidae 方蟹科 <i>Hemigrapsus penicillatus</i> 絨毛近方蟹
17	Grapsidae 方蟹科 <i>Metopograpsus frontalis</i> 寬額大額蟹
18	Grapsidae 方蟹科 <i>Metopograpsus thukuhar</i> 方形大額蟹
19	Grapsidae 方蟹科 <i>Ptychognathus barbatus</i> 絨毛折額蟹
20	Grapsidae 方蟹科 <i>Varuna litterata</i> 字紋弓蟹
21	Ocypodidae 沙蟹科 <i>Ocypode ceratophthalmus</i> 角眼沙蟹
22	Ocypodidae 沙蟹科 <i>Ocypode stimpsoni</i> 斯氏沙蟹
23	Ocypodidae 沙蟹科 <i>Gelasimus borealis</i> 北方丑招潮
24	Portunidae 梭子蟹科 <i>Scylla paramamosain</i> 正蟳
25	Portunidae 梭子蟹科 <i>Charybdis obtusifrons</i> 鈍額蟳
26	Portunidae 梭子蟹科 <i>Scylla serrata</i> 鋸緣青蟳
27	Portunidae 梭子蟹科 <i>Scylla olivacea</i> 紅腳蟳
28	Sesarmidae 相手蟹科 <i>Perisesarma bidens</i> 雙齒近相手蟹
29	Coenobitidae 陸寄居蟹科 <i>Cocnobita cavipes</i> 凹足陸寄居蟹
30	Coenobitidae 陸寄居蟹科 sp.1 陸寄居蟹
31	Coenobitidae 陸寄居蟹科 sp.2 陸寄居蟹

資料來源：崑山科大，2012~2017

附件 4、公開展覽說明會會議紀錄

「四重溪口暫定重要濕地再評定作業」案公開展覽說明會 會議紀錄

- 一、會議時間：107 年 12 月 20 日（星期四）上午 11 時整
- 二、說明會地點：屏東縣車城鄉公所小型會議室（屏東縣車城鄉中山路 53 號）
- 三、主持人：營建署城鄉發展分署 黃副分署長明堉
- 四、出（列）席人員：詳簽到簿
記錄：朱思柔
- 五、四重溪口暫定重要濕地分析報告書（草案）簡報(略)
- 六、主席致詞

四重溪口暫定濕地前由崑山科技大學推薦，本部於 100 年 1 月公告為地方級國家重要濕地，濕地保育法於 104 年 2 月施行後，依第 40 條規定視同地方級暫定重要濕地，須辦理範圍及等級檢討。

本案重要濕地分析報告書草案於 107 年 12 月 3 日起至 108 年 1 月 2 日止，於屏東縣政府公開展覽 30 天，各位鄉親若對本計畫有任何建議或意見，可以現場索取或在公開展覽期間上營建署網站下載公民或團體意見表，以書面方式提供營建署城鄉發展分署錄案，相關意見將供作本部重要濕地審議小組審議參考。

七、各單位發言要點：

（一）溫泉村林明潮村長：

牡丹水庫位於四重溪口上游，在颱風或豪大雨期間，常有配合放水情事，此現象是否將影響濕地河口生態，提供營建署納入參考。

（二）埔墘村林清泉村長：

本濕地未來如劃設保護區，對於原以溪口維生之居民是否會受到影響？建議營建署應以民眾生計為優先考量，不要有限制。

（三）屏東縣車城鄉民代表陳政雄代表：

1. 為了兼顧環保、生態及觀光，在不影響民生供水之狀況下，建議中央與水利單位協調牡丹水庫放水時程，使本濕地不會因為旱季而受到影響。
2. 對於劃設重要濕地樂觀其成，但不要限制居民親水、釣魚或採捕等項目，避免造成鄉親的困擾。

（四）經濟部水利署第七河川局（含書面意見）

1. 本案「四重溪口暫定重要濕地」範圍位於本局所轄四重溪河川區域線範圍內，依本次分析報告書(草案)建議評定為地方級濕地，本局尊重及配合屏東縣政府之政策；惟嗣本局辦理相關河防安全及河川

管理等相關措施時，請確保不受濕地保育法之管制。

2. 另分析報告書(草案)中第 1 頁，有關建議濕地範圍與面積部分，基於防洪安全之理由，其範圍線無法清楚表示是否包含堤防及其涉設施，建議參考其他濕地案於在此以文字加註說明不包含堤防及其設施。
3. 另本案如經公告，因四重溪口暫定重要濕地範圍位於河川區域線內，有關河川區域內之管理，本局仍應依水利法、河川管理辦法辦理；惟屬濕地經管事項應由濕地之主管機關依規辦理。
4. 嗣於擬訂保育利用計畫時，有關允許明智利用之相關章節內容中(如共同管理規定或其他內容等等)務必註明，「有關水道治理計畫線、用地範圍線、河川區域線範圍內之行為，依水利法及其相關管理辦法規定辦理，經相關水利主管機關核准後得以執行。」

(五) 行政院農業委員會林務局屏東林區管理處(書面意見)

1. 本濕地申請案由之一為發現 8 種蜚螺，是蜚螺在南台灣的重要棲息地，另報告書中也提及四重溪上游築有牡丹水庫、車城攔河堰等水利設施。這些水利設施的蓄水、或是水庫洩洪時懸浮固體增加等因素是否會對下游水生動物造成影響，建議可於後續相關的調查中討論。
2. 動物資源說明中，引述經濟部水利署第七河川局與崑山科大等兩份調查資料，其中針對野生動物保育等級寫法有珍貴稀有保育類、其他應予保育類、一級、二級、三級保育類等，建議後續統一用法。

(六) 屏東縣政府農業處林業及保育科張學農科長：

1. 本濕地範圍皆為公有地，無私有土地。未來重要濕地內如有開發需求，須依濕地保育法及環境影響評估法相關規定辦理。
2. 依濕地保育法規定，重要濕地內新設立的遊憩業者，相關經營收益需繳交一定比例回饋金。
3. 若鄉親有共識劃入濕地範圍，縣府亦樂見其成，希望大家能深入瞭解濕地保育法令規定，以免有不必要之誤會。
4. 倘若劃設重要濕地後，因縣府距離本濕地較遠，希望地方能有組織，可以出來協助管理本濕地。

(七) 城鄉發展分署黃副分署長明堉

1. 本濕地經屏東縣政府檢討後建議列為地方級重要濕地，公開展覽期間結束後，營建署會彙整民眾意見提送內政部重要濕地審議小組審議是否評定為地方級重要濕地；若決議評定為重要濕地，後續由屏東縣政府辦理保育利用計畫。依濕地保育法第 21 規定，在合法使用條件下，重要濕地範圍內之土地得為農業、漁業、鹽業及建物等從來之現況使用。未來劃設濕地，各單位或民眾有任何管理需求，皆

可以提出以納入後續保育利用計畫允許明智利用項目中，例如在地既有採捕，不影響既有使用。

2. 濕地保育法精神為明智利用，並非嚴格禁止使用，而是提供大家一個如何永續利用資源的方式，且依濕地保育法第 21 規定，重要濕地範圍內之土地得為農業、漁業、鹽業及建物等從來之現況使用。但其使用違反其他法律規定者，依其規定處理。未來劃設濕地，各單位或民眾有任何管理需求，皆可以提出以納入後續保育利用計畫允許明智利用項目中，不影響既有使用。
3. 重要濕地保育利用計畫會擬定實務計畫並編列經費，例如社區巡守、民眾參與、環境教育等皆可參酌納入。
4. 水利河川堤防等設施搶修皆可依其規定辦理，不影響水利單位工程及相關行為。

八、會議結論

- (一) 本案公開展覽期間(107 年 12 月 3 日起至 108 年 1 月 2 日止)，民眾有任何相關意見或疑義，皆可透過書面(公民或團體意見表)提出相關陳情意見，或電洽內政部營建署城鄉發展分署錄案辦理。
- (二) 有關公展期間相關陳情意見，內政部營建署城鄉發展分署將錄案並提報「內政部重要濕地審議小組」充分討論，以利後續地方級暫定重要濕地再評定作業推動。

九、散會：上午 12 時整

「四重溪口暫定重要濕地再評定作業」公開展覽說明會
簽到簿

- 一、時間：107年12月20日(星期四)上午11時整
- 二、地點：屏東縣車城鄉公所小型會議室(屏東縣車城鄉福興村中山路53號)
- 三、主持人：營建署城鄉發展分署 黃副分署長明堉 **黃明堉**
- 四、出席單位：

出席單位(機關代表)	職 稱	簽 名
屏東縣政府	科 長	張學農
		蔡子喬
		林靜儀
屏東縣議會		
屏東縣車城鄉公所	鄉 長	張雪屏
	課 長	王從仁
	代 表	林靜儀
屏東縣車城鄉民代表會		

「四重溪口暫定重要濕地再評定作業」公開展覽說明會
簽到簿

出席單位(機關代表)	職 稱	簽 名
經濟部水利署		
經濟部水利署 第七河川局	工程員	韓坤平
行政院農委會林務局		
財政部國有財產署		
內政部營建署		

「四重溪口暫定重要濕地再評定作業」公開展覽說明會
簽到簿

出席單位(機關代表)	職 稱	簽 名
內政部營建署 城鄉發展分署	許 昌 工	葉 煥 如
		朱恩柔 簡君芳
社團法人 台灣濕地保護聯盟	劉清榮	林形堯
	張耕 榮	
	陳泰 豪	
埔墘村長	林清泉	
溫泉村長	許明源	

「四重溪口暫定重要濕地再評定作業」公開展覽說明會
簽到簿

出席單位(機關代表)	職稱	簽名
	代表	陳政怡
		廖進富
		陳嘉
		張莫
		蕭怡
		許哲
		陳怡臻
		陳祈
		陳鎮翔
		林育杰
		林若威
		張淑
		黃
		張
		楊

許心芳 林火
 黃瑩 吳素娟
 王榆 曾淑
 林明 黃微

附件 5、公展期間公民或團體陳情意見及回應

「四重溪口暫定重要濕地再評定作業」公民或團體陳情意見綜理表 公展說明會陳情意見			
編號	陳情人	陳情理由、建議事項	規劃單位初步研析意見
1	溫泉村 林明潮 村長	牡丹水庫位於四重溪口上游，在颱風或豪大雨期間，常有配合放水情事，此現象是否將影響濕地河口生態，提供營建署納入參考。	1.建請水庫及相關河川水利主管單位納入考量。 2.本案若經公告，後續辦理保育利用計畫建議列入實施計畫分析探討。
2	埔墘村 林清泉 村長	本濕地未來如劃設保護區，對於原以溪口維生之居民是否會受到影響？建議營建署應以民眾生計為優先考量，不要限制。	重要濕地範圍內依濕地保育法從原來之現況使用。本案若經公告，建議後續辦理保育利用計畫應考量把民眾既有維生利用列入允許明智利用項目。
3	屏東縣 車城鄉 民代表 陳政雄	1.為了兼顧環保、生態及觀光，在不影響民生供水之狀況下，建議中央與水利單位協調牡丹水庫放水時程，使本濕地不會因為旱季而受到影響。 2.對於劃設重要濕地樂觀其成，但不要限制居民親水、釣魚或採捕等項目，避免造成鄉親的困擾。	1.劃設重要濕地可以強化關注環境變遷及社區參與等議題。 2.本案若經公告，建議後續辦理保育利用計畫應考量把民眾所需親水、釣魚或採捕等項目列入允許明智利用項目。
4	經濟部 水利署 第七河 川局(含 書面意 見)	1.本案「四重溪口暫定重要濕地」範圍位於本局所轄四重溪河川區域線範圍內，依本次分析報告書(草案)建議評定為地方級濕地，本局尊重及配合屏東縣政府之政策；惟嗣本局辦理相關河防安全及河川管理等相關措施時，請確保不受濕地保育法之管制。 2.另分析報告書(草案)中第1頁，有關建議濕地範圍與面積部分，基於防洪安全之理由，其範圍線無法清楚表示是否包含堤防及其涉設施，建議參考其他濕地案於在此以文字加註說明不包含堤防及其設施。 3.另本案如經公告，因四重溪口暫定重要濕地範圍位於河川區域線內，有關河川區域內之管理，本局仍應依水利法、河川管理辦法辦理；惟屬濕地經管	1.本案若經公告，後續辦理保育利用計畫應將河防安全及河川管理等相關措施納入允許明智利用項目及管理規定。 2.重要濕地範圍建議調整為「其範圍東至台 26 號公路，西至溪口；北至北岸河堤，南至南岸河堤（ <u>不包含堤防其其設施</u> ）」。 3.洽悉，濕地主管機

**「四重溪口暫定重要濕地再評定作業」公民或團體陳情意見綜理表
公展說明會陳情意見**

編號	陳情人	陳情理由、建議事項	規劃單位初步研析意見
		<p>事項應由濕地之主管機關依規辦理。</p> <p>4.嗣於擬訂保育利用計畫時，有關允許明智利用之相關章節內容中(如共同管理規定或其他內容等等)務必註明，「有關水道治理計畫線、用地範圍線、河川區域線範圍內之行為，依水利法及其相關管理辦法規定辦理，經相關水利主管機關核准後得以執行。」</p>	<p>關應依本法第 3 條規定事項辦理。</p> <p>4.本案若經公告，後續辦理保育利用計畫可納入管理規定內容。</p>
5	行政院農業委員會林務局屏東林區管理處(書面意見)	<p>1.本濕地申請案由之一為發現8種蜚螺，是蜚螺在南台灣的重要棲息地，另報告書中也提及四重溪上游築有牡丹水庫、車城攔河堰等水利設施。這些水利設施的蓄水、或是水庫洩洪時懸浮固體增加等因素是否會對下游水生動物造成影響，建議可於後續相關的調查中討論。</p> <p>2.動物資源說明中，引述經濟部水利署第七河川局與崑山科大等兩份調查資料，其中針對野生動物保育等級寫法有珍貴稀有保育類、其他應予保育類、一級、二級、三級保育類等，建議後續統一用法。</p>	<p>1.本案若經公告，後續辦理保育利用計畫建議列入實施計畫分析探討。</p> <p>2.建議統一採用一級、二級、三級保育類。</p>
5	屏東縣政府農業處林業及保育科張學農科長	<p>1.本濕地範圍皆為公有地，無私有土地。未來重要濕地內如有開發需求，須依濕地保育法及環境影響評估法相關規定辦理。</p> <p>2.依濕地保育法規定，重要濕地內新設立的遊憩業者，相關經營收益需繳交一定比例回饋金。</p> <p>3.若鄉親有共識劃入濕地範圍，縣府亦樂見其成，希望大家能深入瞭解濕地保育法令規定，以免有不必要之誤會。</p> <p>4.倘若劃設重要濕地後，因縣府距離本濕地較遠，希望地方能有組織，可以出來協助管理本濕地。</p>	<p>1.2.感謝說明，應依濕地保育法等相關法令規定辦理。</p> <p>3.4.本案若經公告，後續辦理保育利用計畫可將環境教育及社區參與平台納入實施計畫。</p>

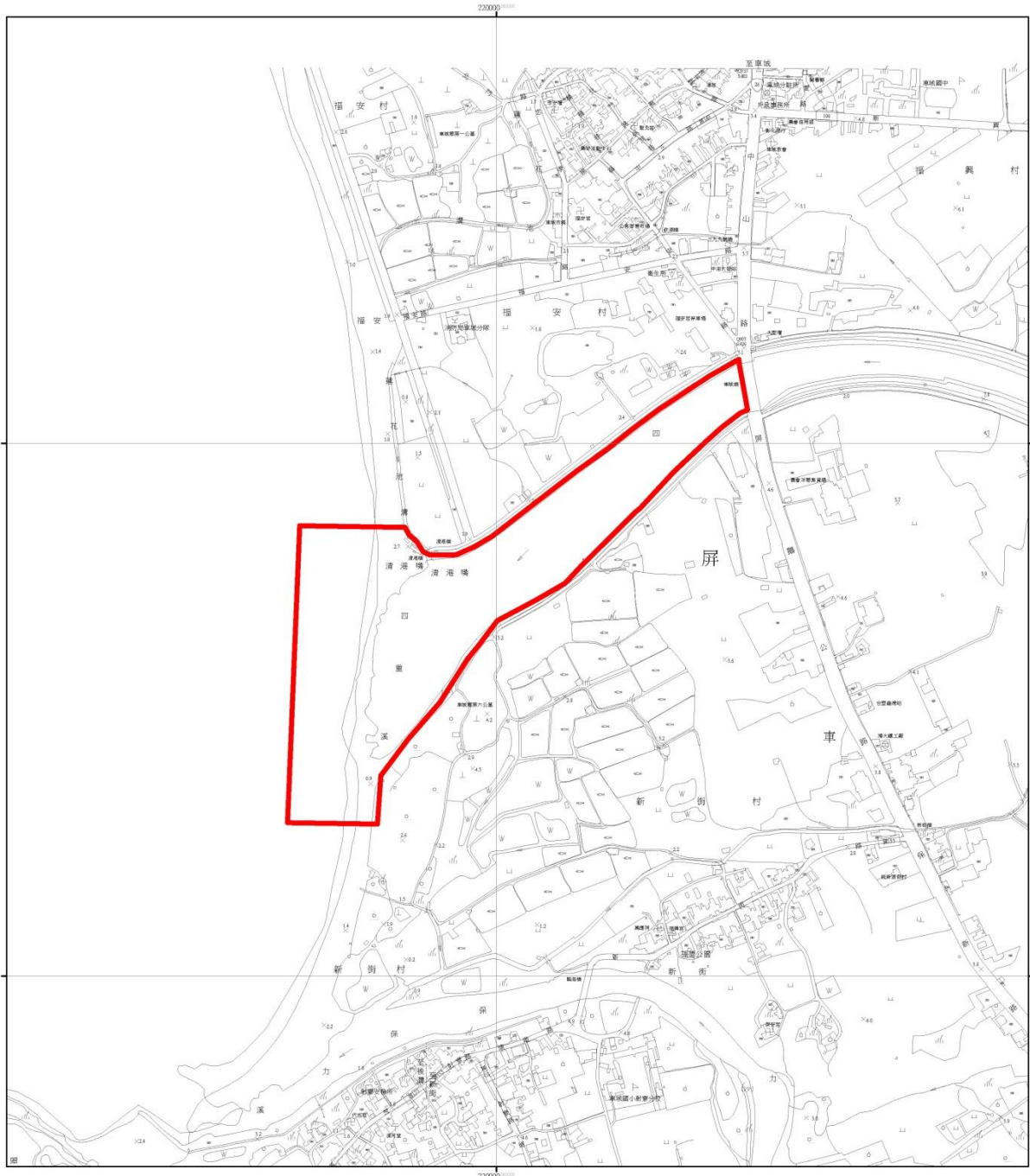
**「四重溪口暫定重要濕地再評定作業」公民或團體陳情意見綜理表
公展期間陳情意見**

編號	陳情人	陳情理由	建議事項	規劃單位初步研析意見
1	屏東縣政府	<p>依內政部 107 年 11 月 21 日台內營字第 10708190422 號函及「重要濕地評定變更廢止及民眾參與實施辦法」，本案四重溪口暫定重要濕地分析報告書內容中，就暫定濕地土地範圍及現地使用情形、生態環境物種保育價值等，敘述如下：</p> <p>1、暫定濕地範圍：</p> <p>(1)重要河川區：本濕地位於四重溪流流域出海口，屬於中央管河川，為當地重要防洪疏濬及救災避難區域，依第七河川局四重溪治理計畫內容表示四重溪屬急流河川，坡陡流急且降雨期集中，洪水量頗大；另依河川局牡丹水庫清淤工程及河道影響規劃報告書內容，說明本區河道常有變遷，地形維護清淤工程不易，建議應避免干擾河川防災防洪工程，以維護居民生命安全，故不建議劃設濕地。</p> <p>(2)本區已於 76 年劃設「尖山沿海保護區」：保護特殊群狀珊瑚礁地形景觀及保育特殊海岸生物(馬尾藻、雀鯛及烏頭翁等)，故本區域已有生態保育及監控機制，不建議再依濕地保育法劃設地方級重要濕地，避免多重影響居民生活習慣與環境行政管制機制衝擊。</p> <p>2、現況居民使用情形：</p> <p>本區現地環境與鄉民居住空間緊鄰結合，家庭民生已習慣自然排放水，劃設後增加居民家庭排放水限制，徒增民生與保育承受之容忍力，故不建議劃設濕地。</p> <p>3、生態物種保育價值：</p> <p>本區環境物種蜆螺為非保育物種，現居民依習慣偶有採集食用或販賣作魚餌</p>	本案不建議劃設濕地	<p>1.濕地保育法主旨在促進濕地保育及生態、水、土等資源之明智利用，與水利法、河川管理辦法及民國 76 年劃設海岸保護區的性質不同。本法規定其他法律另有規定者從其規定，重要濕地之劃設不會與既有法令規定工作及行政管制相衝突，而且更能促進民眾與有關單位推動環境資源之永續利用。此外，目前已公告之國際級與國家級重要濕地亦多有與中央管河川、野生動物保護區及國家公園核心保育區重疊者，並未造成衝突。</p> <p>2.本法第 25 條規定其他法律另有規定者從其規定。濕地保育法旨在促進環境教育、參與及保育，並非一味限制，劃設重要濕地有利促進社區之永續發展。</p> <p>3.四重溪口目前紀錄到 10 種保育類，包括一級保育類黑面琵鷺及遊隼，而二級保育類唐白鷺於每年度冬</p>

**「四重溪口暫定重要濕地再評定作業」公民或團體陳情意見綜理表
公展期間陳情意見**

編號	陳情人	陳情理由	建議事項	規劃單位初步研析意見
		<p>，河川水量不定，水庫下游洩洪區，對生態保育復育極不穩定；依內政部城鄉分署107年12月20日地方說明會中，表示本區無保育核心區及生態復育區，僅作濕地功能分區之一般區，故不建議劃設濕地。</p>		<p>期約可觀察到6、7隻，是唐白鷺的重要度冬棲息環境。本濕地是蜆螺在南台灣的重要棲息地，近年來調查監測發現民眾既有維生採捕並不影響蜆螺族群，顯示生態資源明智利用可兼顧生活、生產及生態。河川水量有旱雨季之分別亦為常態，故四重溪口冬有沒口溪的現象，後續亦可於實施計畫加強調查監測。後續研擬保育利用計畫依本法規定功能分區管理，例如環境教育區及其他分區皆可有效促進濕地之保育工作。</p>

四重溪口暫定重要濕地



0 125 250 500 Meters

1:5,000

圖例  濕地範圍

套繪底圖：內政部國土測繪中心提供1/5000基本圖數值檔
坐標系統：台灣大地基準(Taiwan Datum 1997, TWD97)

