

名間新街冷泉暫定重要濕地  
分析報告書

內政部

中華民國 107 年 1 月



## 目錄

一、申請案由.....	7
二、濕地之類型、行政轄區、位置、建議範圍、面積及等級.....	7
三、重要濕地評定檢核表.....	10
四、申請濕地內土地所有權人意願調查書或其他證明文件.....	12
五、現況環境說明.....	13
六、參考文獻.....	21
附錄、名間新街冷泉暫定重要濕地範圍內地籍清冊	
附件 1、南投縣名間鄉公所函	
附件 2、南投縣名間鄉名間新街冷泉暫定重要濕地氣候與生態資料	
附件 3、新街冷泉暫定重要濕地陳情意見	
附件 4、公開展覽說明會紀錄	
附件 5、106 年度「內政部重要濕地審議小組」第 5 次會議紀錄	

## 表目錄

表 1. 南投縣名間鄉名間新街冷泉重要濕地之地理座標.....	6
表 2. 新街近十年相關公共建設計畫彙整表.....	13
表 3. 名間新街冷泉暫定重要濕地內土地使用分區.....	17
附表 2-1. 中央氣象局南投縣竹山測候站(2013-2016 年)氣象資料.....	20
附表 2-2. 名間鄉新街濕地動物資源.....	21
附表 2-3. 名間鄉新街濕地哺乳動物名錄.....	23
附表 2-4. 名間鄉新街濕地鳥類名錄.....	23
附表 2-5. 名間鄉新街濕地魚類名錄.....	25
附表 2-6. 名間鄉新街濕地爬蟲名錄.....	26
附表 2-7. 名間鄉新街濕地兩棲名錄.....	26
附表 2-8. 名間鄉新街濕地水棲昆蟲名錄.....	27
附表 2-9. 名間鄉新街濕地蝦蟹類名錄.....	27
附表 2-10. 名間鄉新街濕地貝類名錄.....	28
附表 2-11. 名間鄉新街濕地蜻蜓名錄.....	29
附表 2-12. 名間鄉新街濕地植物調查名錄.....	30

## 圖目錄

圖 1.南投縣名間鄉名間新街冷泉濕地地理位置圖.....	7
圖 2.南投縣名間鄉名間新街冷泉濕地土地使用狀況.....	11
圖 3.新街濕地湧泉出水區.....	11
圖 4.南投縣名間鄉名間新街冷泉濕地現況照片.....	12



## 一、申請案由

名間新街冷泉濕地由位於南投縣名間鄉東北方，屬番仔寮溪主線，因自然湧泉使其水源乾淨且充沛，成為水蘆菜重要生產區，前由南投縣名間鄉公所推薦列入國家重要濕地；然而，目前環境與生態現況，多已發展為住宅區及農耕地。

內政部於民國 100 年 1 月 18 日(臺內營字第 1000818020 號函)公告為地方級國家重要濕地。濕地保育法(以下簡稱本法)於 104 年 2 月 2 日施行後，依據本法第 40 條第 2 項之規定，視同「地方級暫定重要濕地」，需辦理再評定作業。本案綜整名間新街冷泉濕地之歷史成因、濕地生態系之服務功能與民眾意願進行評估。

## 二、濕地之類型、行政轄區、位置、建議範圍、面積及等級

### (一)濕地類型：

1. 濕地類型：河流自然濕地與天然湧泉濕地
2. 細分類： I,K,1,2,3 (I：河川、溪流; K：池塘，包含泥灘地; 1：養殖池； 2：灌溉埤塘、水圳； 3：水田)。
3. 本濕地位於番仔寮溪主線，水源豐沛。因地形低窪四周雨水匯集，且因地質泥潤，變成溲沼，地方俗稱「溲仔」，後改名以符合日本語音「名間」，即今「名間」地名由來。

### (二)行政轄區：南投縣名間鄉新街村。

(三)濕地位置：本濕地位於南投縣名間鄉東北方，其北為名間鄉鄉界緊鄰集集鎮，東邊番仔寮溪，其地理座標詳如表 1。

表 1. 南投縣名間鄉名間新街冷泉重要濕地之地理座標

TWD97 座標系統	X 軸座標值	219304~219638
	Y 軸座標值	2642619~2642209
WGS84 座標系統(度)	東經	120.693846~120.705648
	北緯	23.888202~23.881561
WGS84 座標系統(度分秒)	東經	<b>120°41'37.9"~120°42'20.3"</b>
	北緯	23°53'17.5"~23°52'53.6"

(四)建議範圍與面積：原公告範圍北起與南投市交界處，南至田寮巷（投 24 鄉道）為界，從臺 3 線以東，至番仔寮溪東側，北起與南投市交界處，南至田寮巷（投 24 鄉道）為界，區域內有三大流域，由西而東的坑內坑排水系統、由南而北的是番仔寮，面積約 50 公頃（如圖 1 之紅線內區域）。依濕地保育法第 8 條規定，經評估現地生態條件及土地所有人意願，建議不列為重要濕地範圍。

(五)濕地等級：

1. 原公告等級：地方級國家重要濕地。
2. 建議等級：不列為地方級重要濕地。



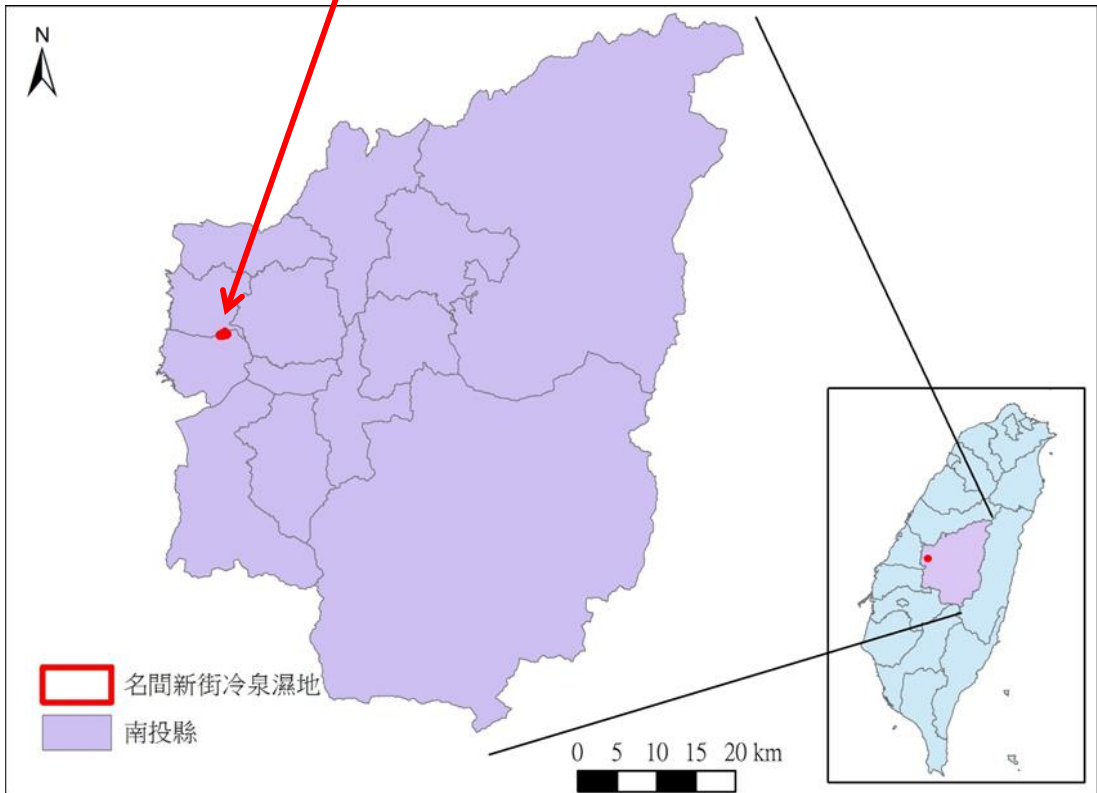
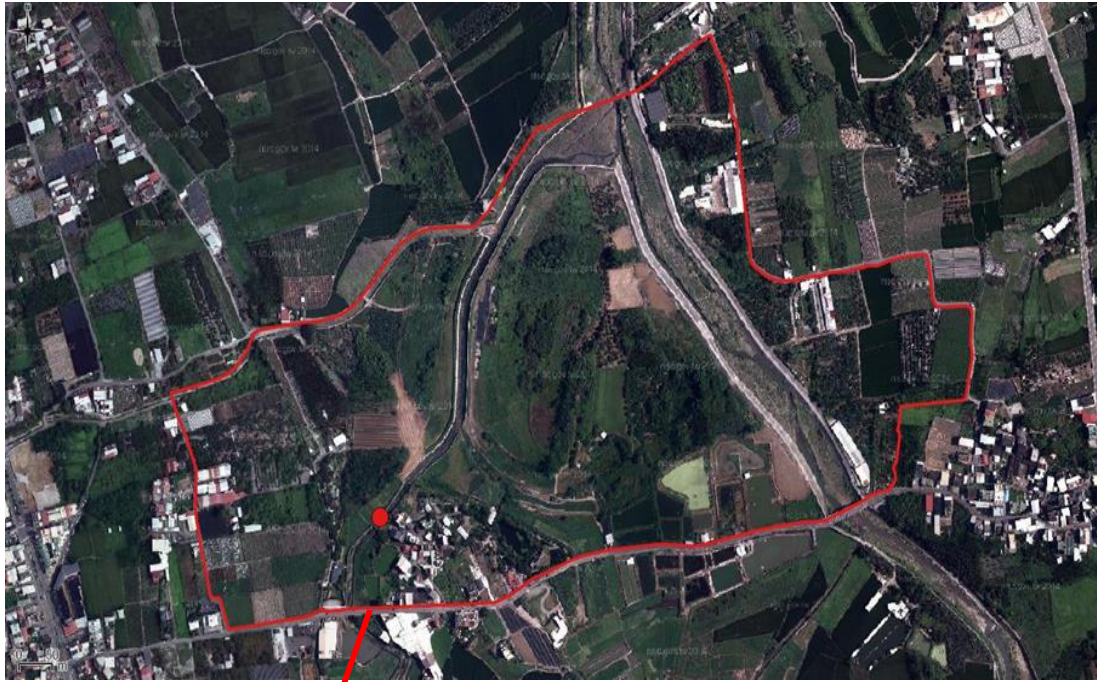


圖 1. 南投縣名間鄉名間新街冷泉濕地地理位置圖(紅框為原公布濕地示意範圍，本圖為套疊 2014 年國土測繪中心電子地圖)

### 三、重要濕地評定檢核表

基本資料	申請人	內政部	
	承辦人員	蕭映如	
	聯絡方式	地址	台北市松山區八德路2段342號(營建署)
		電話/傳真	02-27721350
電子郵件信箱		inzoo@tcd.gov.tw	
濕地資料	名稱	中文	新街冷泉濕地
		英文	Shinjie Cold Spring Wetland
	濕地類型 (可複選)	<input type="checkbox"/> 海洋/海岸濕地 <input checked="" type="checkbox"/> 內陸濕地 <input checked="" type="checkbox"/> 天然濕地 <input checked="" type="checkbox"/> 人為濕地 細分類：I,K,1,2,3 (I：河川、溪流；K：池塘，包含泥灘地；1：養殖池；2：灌溉埤塘、水圳；3：水田)	
	行政轄區	南投縣名間鄉	
	建議範圍		
	建議等級	<input type="checkbox"/> 國際級 <input type="checkbox"/> 國家級 <input type="checkbox"/> 地方級	
	面積		
是否位於相關法定保護區內	<input type="checkbox"/> 野生動物保護區 <input type="checkbox"/> 野生動物重要棲息環境 <input type="checkbox"/> 自然保留區 <input type="checkbox"/> 國家公園 <input type="checkbox"/> 水質水量保護區 <input type="checkbox"/> 直轄市、縣(市)政府、鄉鎮公所公告之「封溪護魚計畫」 <input type="checkbox"/> 其他：軍事管制區 <input checked="" type="checkbox"/> 否，未位於上述各範圍		

重 要 價 值		<p>一、濕地保育法第 8 條第 1 款至第 8 款：</p> <p><input type="checkbox"/>為國際遷移性物種棲息及保育之重要環境</p> <p><input type="checkbox"/>其他珍稀、瀕危及特需保育生物集中分布地區</p> <p><input type="checkbox"/>魚類及其他生物之重要繁殖地、覓食地、遷徙路徑及其他重要棲息地</p> <p><input type="checkbox"/>具生物多樣性、生態功能及科學研究等價值</p> <p><input checked="" type="checkbox"/>具重要水土保持、水資源涵養、防洪及滯洪等功能</p> <p><input checked="" type="checkbox"/>具自然遺產、歷史文化、民俗傳統、景觀美質、環境教育、觀光遊憩資源，對當地、國家或國際社會有價值或有潛在價值之區域</p> <p><input type="checkbox"/>生態功能豐富之人工濕地</p> <p><input type="checkbox"/>其他經中央主管機關指定者</p> <p>二、本辦法第 2 條第 1 項第 2 款：</p> <p><input type="checkbox"/>曾有文獻紀錄、經專家學者調查或直轄市、縣(市)主管機關認定有保育價值且範圍明確。</p>
重 要 生 態 資 源		<p><input checked="" type="checkbox"/>珍貴稀有動物： 2 種</p> <p>珍貴稀有野生動物 (II) :彩鷓。</p> <p>其他應予保育之野生動物(III)：紅尾伯勞。</p> <p><input checked="" type="checkbox"/>珍貴稀有植物：13 種(均為人工栽種，非當地原生)。</p> <p>嚴重瀕臨絕滅植物(Critically Endangered, CR) 4 種:臺灣萍蓬草、風箱樹、槐葉蘋、蘭嶼羅漢松；</p> <p>瀕臨絕滅植物 (Endangered, EN) 2 種:蘭嶼柿、竹柏；</p> <p>易受害植物 (Vulnerable, VU) 3 種:大安水蓑衣、臺灣肖楠、蘆艾；</p> <p>接近威脅(Near Threatened, NT) 4 種紅頭李欖、土肉桂、港口馬兜鈴、柳葉水蓑衣等。</p> <p><input checked="" type="checkbox"/>其他：淡水靜水域埤塘魚貝共生生態。</p>
申請濕地建議範圍圖說		<input checked="" type="checkbox"/> 有 <input type="checkbox"/> 無
土地所有權人意願調查書或其他證明文件		<input checked="" type="checkbox"/> 有 <input type="checkbox"/> 無
管 理 機 關 或 單 位	名 稱	
	聯 絡 人	
	電 話	
	地 址	
	傳 真	
備 註 事 項		<b>建議不列為地方級重要濕地</b>

#### 四、申請濕地內土地所有權人意願調查書或其他證明文件

(一) 濕地土地權屬：本濕地原公告範圍共計有 478 筆土地，總面積約 50 公頃，其中私有地 340 筆(面積 421,498.2 m<sup>2</sup>)，公有地 138 筆(面積 115,090 m<sup>2</sup>) (詳附錄)。土地使用分區屬特定農業區，使用地類別共有 6 項(表 3)。

表 3. 名間新街冷泉暫定重要濕地內土地使用分區

使用分區	使用地類別
AA 特定農業區	EP 特定目的事業用地
	EA 甲種建築用地
	EE 農牧用地
	EG 交通用地
	EH 水利用地
	EP 特定目的事業用地

(二) 土地所有權人意願：本案前經名間鄉公所於 104 年度調查濕地內私有地主意願，計回收 17 份意願調查表，皆表示不願納入重要濕地範圍。公有地部分，因水利建設多為水泥化，生態資源不足，經評估不建議保留，爰未徵詢土管機關劃設意願。另於 106 年 6 月 26 日辦理公展說明會計有 23 位民眾提送陳情意見，表示不願意列入重要濕地。

(三) 證明文件：

名間鄉公所函(中華民國 104 年 8 月 21 日名鄉建字第 1040014280 號函，附件 1)。新街冷泉暫定重要濕地公展說明會陳情意見綜理表(附件 3)

## 五、現況環境說明

### 名間新街冷泉濕地與周邊之關係

#### 濕地簡介：

新街濕地因地勢低窪匯集八卦臺地丘陵之水流，地下水資源豐富，且由於該地下湧出的泉水終年清涼，為臺灣著名的「湧泉濕地」。當地湧泉聚流而成池塘景觀，且因水質良好，居民多利用栽種水蘗菜及茭白筍等水生作物，在池塘中常可見淡水魚貝類共生。此區域的特色為農業生產並可同時與生態環境共存，故在後續維護上，可繼續保有生產、生態並存之特性。

#### 歷史成因：

南投縣名間鄉昔日因地形低窪四周雨水匯集，因地勢低窪，常年自然湧出地下湧泉，導致地質泥潤變成滷沼，地方俗稱「滷仔」，已有百年歷史。後改名以符合日本語音「名間」，即今「名間」地名由來。新街村指聚落名稱，是由彰化八卦山區域進入名間鄉的第一個聚落。漢人入墾初期，此地原為閩籍陳姓族人產業，後又售予其他閩籍移民，故名福興庄，寓意「福建興隆」。福興庄位於南投與名間兩地交通往來要衝，清朝道光十年左右即已發展成一街肆；然因其街道形成年代比南投街較遲，故稱名「新街」。本濕地區位於新街村東北角，地勢平坦，湧泉豐富，居民從事稻作農業為生，早年因築寮於田間，故名「田寮」。新街濕地依據《名間鄉志》記載，日治時期，新街村就利用湧泉開闢公共澡堂及游泳池，加上水蘗菜，並列為新街村三大特色(名間鄉公所, 2015)。

由於該地湧出的地下泉水終年清涼，因此又稱為冷泉濕地或湧泉濕地，該地自早即是水蘗菜培育園區，至今日治時期興建的澡堂、游泳池早已拆除，僅剩位於新街田寮巷的兩座天然地下湧泉池，周邊目前已水泥化。

#### 濕地現況：

原劃設之濕地範圍包括村莊聚落住宅及耕作區，依據第二次國土利用調查成果資料顯示，其土地使用大多為農業用地，其次為建築、水利、遊憩及其他使用土地，農業用地以稻作、果樹、旱作及廢耕地4種為主(圖2)，大部分地區濕地景觀已不復見，僅水蘗菜耕作區、湧泉池等地為少數保留濕地。由於新街村為名間鄉人口數(4,951人)最多的聚落(名間鄉公所網站, 2017)，近年在區內進行多件公共建設，均以瀝青混凝土路面鋪設以及水道整治為主(表2)，因此實際濕地面積已大為縮減，僅於劃設濕地範圍之南端保有水田、養殖池及湧泉洗衣場，整個濕地內之現況詳如圖4。

#### 環境關連性：

名間鄉位於臺灣南投縣西部，緊鄰彰化縣與竹山鎮隔溪相望，連接集集鎮、中寮鄉，北以新街旱溪與南投市鄰接。依據名間鄉湧泉位置(圖3)顯示，該冷泉濕地位於順向坡、斷層線的山腳下泉水湧出處。本濕地原與番仔寮溪相通，但於坑內坑排水及大庄排水整治後，周邊水道均為水泥化與濕地連通性不高。



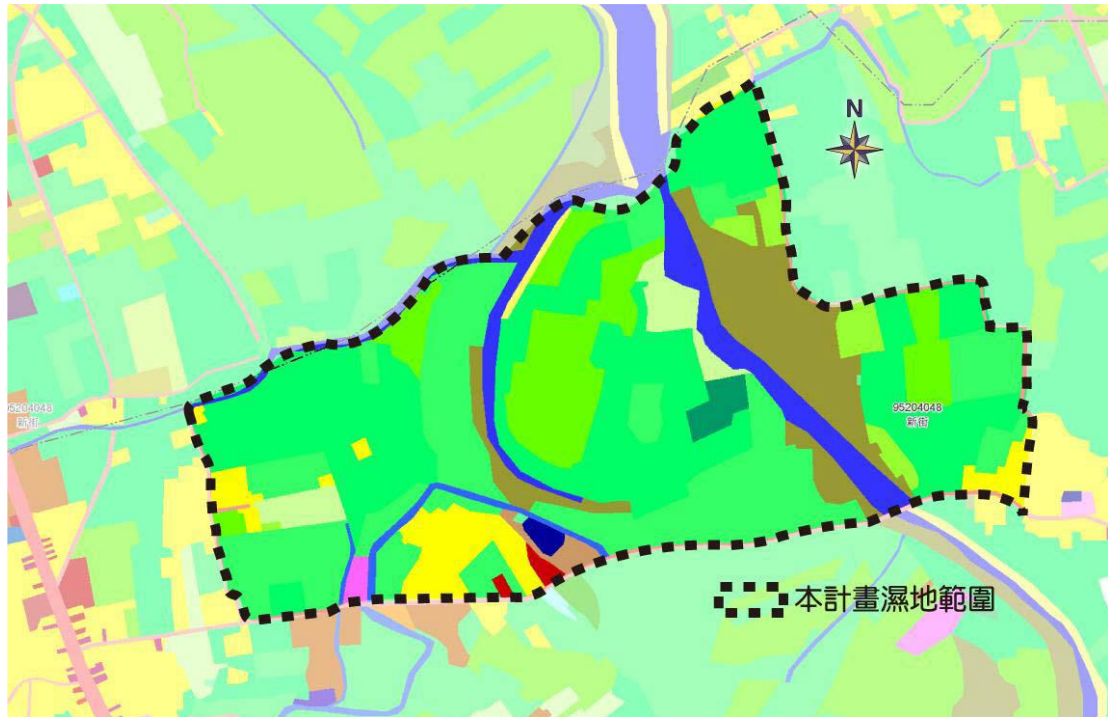


圖 2. 南投縣名間鄉名間新街冷泉濕地土地使用狀況(■水利用地 ■建築用地 ■建築用地(商業) ■交通用地 ■森林用地 ■農業用地農作 ■農業用地果樹；資料來源:104 年南投縣名間鄉新街濕地推廣計畫)



圖 3. 新街濕地湧泉出水區(102 南投縣名間鄉新街濕地推廣計畫)

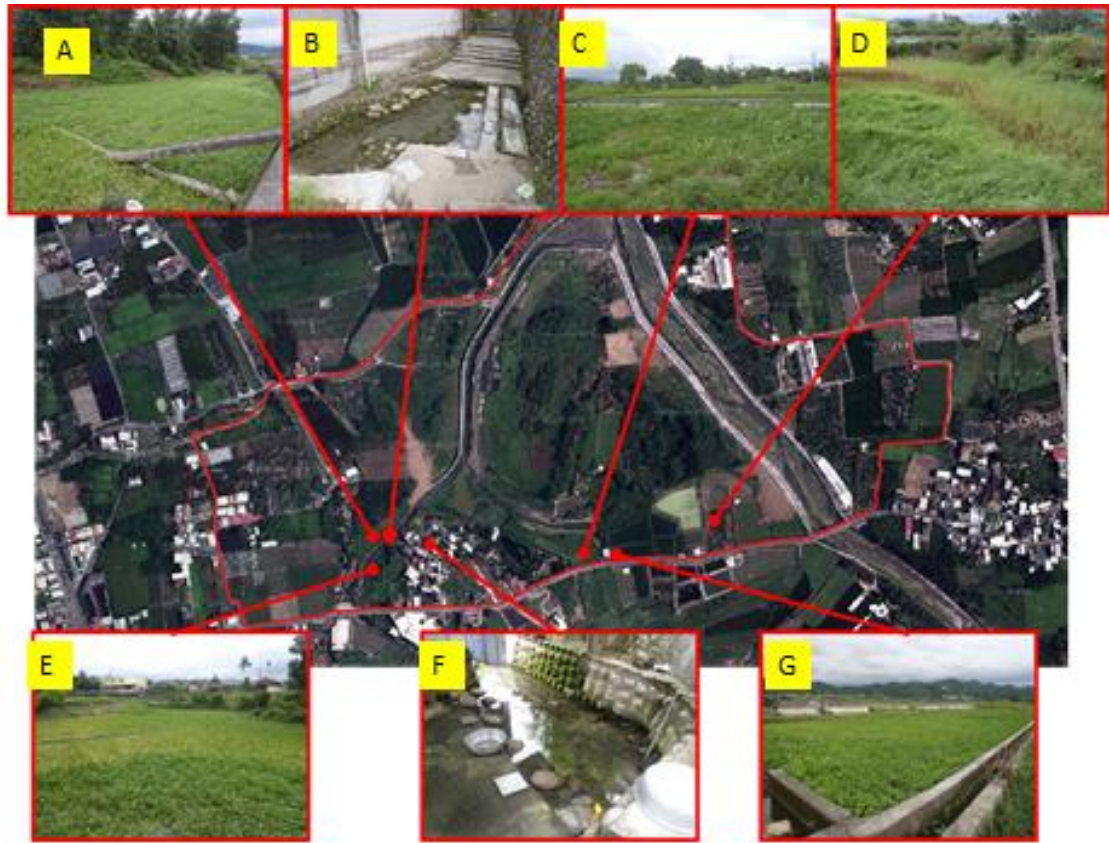


圖 4. 南投縣名間鄉名間新街冷泉濕地現況照片

照片編號	地理座標	現況說明
A	23°52'57.0"N 120°41'48.3"E	水甕菜田
B	23°52'56.7"N 120°41'48.8"E	湧泉水洗衣間 I
C	23°52'56.6"N 120°41'59.7"E	廢耕土地
D	<b>23°52'57.5"N 120°42'07.3"E</b>	廢耕土地(有部分濕地及早地)
E	<b>23°52'55.5"N 120°41'48.3"E</b>	水甕菜田
F	<b>23°52'57.0"N 120°41'51.2"E</b>	湧泉水洗衣間 II
G	<b>23°52'56.5"N 120°42'02.1"E</b>	水甕菜田

表 2. 新街近十年相關公共建設計畫彙整表

年期	計畫名稱	委託單位
104	104 年度新街村路燈維修工程	南投縣名間鄉公所
104	104 年南投縣名間鄉新街濕地推廣計畫	南投縣名間鄉公所
104	新街村客庄巷旁支線道路改善工程、名間鄉新光村、新民村等二村農路改善工程	南投縣名間鄉公所
104	名間鄉新街村新大巷排水溝加蓋工程等 3 件工程	南投縣名間鄉公所
104	名間鄉仁和村、新街村、萬丹村道路周邊改善工程	南投縣名間鄉公所
104	名間鄉新街村、大庄村裝設監視器工程	南投縣名間鄉公所
103	103 名間鄉新街村巷道 AC 路面鋪設工程	南投縣名間鄉公所
102	102 名間鄉新街村巷道 AC 路面鋪設工程	南投縣名間鄉公所
101	101 名間鄉新街村巷道改善工程(彰南路 404 號前)	南投縣名間鄉公所
101	101 名間鄉新街村華山街巷道改善工程	南投縣名間鄉公所
101	101 名間鄉新街村客庄巷(自來水廠旁)農路改善工程	南投縣名間鄉公所
101	名間鄉永久屋周邊環境改善計畫	南投縣名間鄉公所
101	名間鄉新街環境改善	南投縣名間鄉公所
101	名間鄉新街村排水護岸復建工程	南投縣名間鄉公所
101	名間鄉新街村大埔巷旁農路改善工程	南投縣名間鄉公所
99	98 莫拉克-新街村坑內坑溪東湖 1 號橋下游護岸災修復建工程	南投縣名間鄉公所
99	新街村大庄排水嘉興橋上游裕昇傢俱前護岸災修復建工程委託技術服務	南投縣名間鄉公所
99	98 名間鄉投 24 線+4K+735(萬丹橋)道路災修復建工程委託地質探查及測設監造工作	南投縣政府
98	南投縣名間鄉新街冷泉、水蘿、花海產業風貌振興發展計畫工程岸	南投縣名間鄉公所
98	新街村田寮巷水蘿菜連絡道路改善工程等 6 件工程	南投縣名間鄉公所
96	新街村田寮巷 AC 路面改善工程	南投縣名間鄉公所
95	新街村嘉興排水防汛道路改善工程	南投縣名間鄉公所
94	新街村田寮巷休憩公園美化造景工程	南投縣名間鄉公所



## 南投縣名間鄉名間新街冷泉濕地生態資源

### 濕地氣候：

依據中央氣象局 (<http://www.cwb.gov.tw/V7/index.htm>) 竹山測候站 30 年 (1981-2010年) 的觀測資料顯示，本濕地屬亞熱帶季風氣候型，夏季多雨較為潮濕，秋冬季則較乾旱。平均相對濕度約 80%，年降雨量約 2,100 mm，夏季常有雷雨及颱風發生降雨量達高峰，秋冬雨量較少。依據中央氣象局南投縣竹山測候站 (2013-2016年) 4 年的資料顯示 (附表 2-1)，當地年平均氣溫約 23.3°C，平均氣溫以 1 月份 16.6°C 最低，夏季 7、8 月在 28°C 以上。受海洋環流之影響全年有雨，年總降水量約 2,117.2 mm；月降雨量以 8 月最高 (517.5mm)。

### 濕地水文：

名間鄉除其南端部分地區屬濁水溪流域外，其餘大部分均屬貓羅河流域。貓羅溪主要水源來自八卦山臺地的大坑、虎子坑等坑谷和來自南投丘陵的東勢坑溪、番仔寮溪等溪流匯合成坑內坑排水而蜿蜒北流，入南投市境內後注入溪中。水源分布，本計畫範圍位於番仔寮溪西側，基地內部有地下水脈流經，此處於名間鄉缺水的冬季，湧泉依然可以提供水源(圖 3)。故未來湧泉區可發展水域景觀遊憩功能外，亦達到涵養水源之目的。水量方面，在基地東側及南側的農田灌溉倚靠的是地下不斷湧出、源源不絕的冷泉資源，提供了「新街水薤菜」基本灌溉的需求。

### 濕地水質：

根據 104 年南投縣名間鄉新街濕地推廣計畫匯整，南投縣名間鄉名間新街冷泉濕地水溫範圍 22.05~24.82°C 之間，監測結果未超過灌溉用水質標準限值 35°C 之限值。導電度也未超過灌溉用水水質標準限值 750 $\mu$ s/cm-1，水質 pH 值範圍 6.14~8.35 均屬偏中性之範圍，溶氧量均可維持 5.0mg/l 以上。歷年河川污染指數中，除番仔寮溪東側偶爾為嚴重污染外，湧泉出水區大多時間介於未受污染至輕度污染的狀態，但接近番仔寮溪東側水質則變成輕度至中度污染的狀況。

### 生物資源：

南投縣名間鄉新街村東北方及萬丹村西南方，以田寮巷 (投 24 鄉道) 為南界、名間鄉鄉界線為北界，總面積約 47.5 公頃；由於該地地勢低窪，地下水資源豐富，不斷從稻田中湧出的泉水，聚流而成池。依據營建署補助 102-103 年『南投縣名間鄉新街濕地推廣計畫』中所記錄之生物資料及現場調查進行匯整。保育類野生動物並依 103 年行政院農業委員會公告保育類野生動物名錄來訂定保育等級 (I：瀕臨絕種野生動物；II：珍貴稀有野生動物；III：表示其他應予保育之野生動物)，植物依照特有生物研究保育中心「野生植物資料庫」及「臺灣植物紅皮書」來訂定其保護等級。各類生物資源整理如下：

1. 哺乳類：共記錄2科3種，計有小黃腹鼠、溝鼠、臭鼩等。鼠類多棲息於草生地或開墾地。
2. 鳥類：共記錄5科22種，多為平地開闊處常見的鳥類。鳥類中包含1種珍貴稀有野生動物(II) 彩鶻以及1種其他應予保育鳥類(III) 紅尾伯勞。
3. 魚類共記錄9科13種，但有3種屬臺灣特有種(粗首馬口鱮、明潭吻鰕虎、短吻紅斑吻鰕虎)，但因水池多為養殖之用因此外來種種類多達7種。臺灣特有種多聚集於湧泉出水口，水泥化的農田水道中多為外來種聚集處。
4. 爬蟲類：爬蟲類計有6科6種，大多出現在廢耕地。
5. 兩棲類：記錄3科3種，分別為澤蛙、黑眶蟾蜍及小雨蛙，以往尚紀錄包括1種外來種—美洲牛蛙、1種特有種—盤古蟾蜍及1種應予保育之野生動物-金線蛙(III)。但是，金線蛙在民國100年後的資料就再也沒被發現。
4. 底棲動物：包括蝦、蟹、螺貝類、水生昆蟲，資料中水生昆蟲較為缺乏，其中僅記錄到4種水生昆蟲。蝦蟹類中共記錄3科5種，其中包括臺灣南海溪蟹1種臺灣特有種，2種外來種。螺貝類中共有6科7種，農田區以福壽螺及囊螺為最主要的外來種。
5. 蜻蜓類：本濕地共記錄5科22種，調查記錄中並無發現保育類。
6. 植物：濕地範圍內的土地開墾年代久遠，雖然植物的種類高達296種，但多數珍貴稀有的植物均為庭園栽培，僅溪邊或開闊地有白白、九芎、血桐、野桐、無患子、楓香、銀合歡所組成的落葉林及半落葉林，天然林僅殘存在部分山頭或溪谷較陡處尚，其餘大部分平地多種植作物或果樹。區內多為作物農田，休耕期由農委會提供綠肥種子有向日葵、大波斯菊、百日草等草本植物。

**珍貴稀有動物：**

1. 珍貴稀有野生動物 (II) 共1種：彩鶻。
2. 其他應予保育之野生動物 (III) 共1種：紅尾伯勞。

**珍貴稀有植物：**

1. 嚴重瀕臨絕滅植物(Critically Endangered, CR) 4種：臺灣萍蓬草、風箱樹、槐葉蘋、蘭嶼羅漢松；
2. 瀕臨絕滅植物 (Endangered, EN) 2種：蘭嶼柿、竹柏；
3. 易受害植物 (Vulnerable, VU) 3種：大安水蓑衣、臺灣肖楠、蘆艾；
4. 接近威脅(Near Threatened, NT) 4種：紅頭李欖、土肉桂、港口馬兜鈴、柳葉水蓑衣等。

## 名間新街冷泉濕地之評定檢討

### 一、法律依據：

依據濕地保育法第 40 條第 2 項「本法公布施行前經中央主管機關核定公告之地方級國家重要濕地，於本法施行後，視同第 12 條第 1 項之地方級暫定重要濕地，並予檢討」之規定，及同法第 8 條進行評定。

二、依濕地保育法第 8 條規定，考量該濕地之生物多樣性、自然性、代表性、特殊性及規劃合理性和土地所有權人意願等，評定其等級。經評估結果如下：

- (一) 為國際遷移性物種棲息及保育之重要環境：無。
- (二) 其他珍稀、瀕危及特需保育生物集中分布地區：本區記錄有 2 種保育類野生動植物。該濕地湧泉可提供乾淨水源，惟因開墾密集及環境變遷降低濕地功能。
- (三) 魚類及其他生物之重要繁殖地、覓食地、遷徙路徑及其他重要棲息地：濕地水域中魚類高達 13 種，但外來種高達 7 種且遍布水域，特有種魚類多集中於湧泉出水處的濕地。其中革條田中鱒鮫與田蚌等淡水貝互為片利共生的繁殖機制，隨著淡水埤塘逐漸消失或水泥化，本濕地部分水域為靜水域魚類與貝類重要繁殖地。
- (四) 具生物多樣性、生態功能及科學研究等價值：湧泉濕地為淡水水生生物受到污染的避難所，尚具生物多樣性及研究水域價值。
- (五) 具重要水土保持、水資源涵養、防洪及滯洪等功能：本濕地在名間鄉缺水的冬季，亦可提供源源不絕的湧泉資源，提供了基本灌溉的需求。
- (六) 具自然遺產、歷史文化、民俗傳統、景觀美質、環境教育、觀光遊憩資源，對當地、國家或國際社會有價值或有潛在價值之區域：該地湧出的地下水終年清涼，自早即是水蘆菜培育園區，具文化、觀光價值。
- (七) 生態功能豐富之人工濕地：無。
- (八) 其他經中央主管機關指定：無。
- (九) 土地所有權人意願：本濕地範圍大部分為私有土地，經調查土地所有權人意願，均表示不願意劃入。

三、評定檢討結果：建議不列為地方級重要濕地。

### 評定不列入地方級重要濕地之原因

1. 南投縣名間鄉名間新街冷泉濕地其形成的歷史久遠，周邊私有地開墾密集，大都已陸化，濕地面積僅留存少部分。濕地範圍內私有地超過 79%，其使用現況包含住宅、農田果園，多數已無濕地存在，留存的濕地多以水蘊田或養殖池型態，湧泉為灌溉及養殖之重要補注水源，居民多不願意劃入濕地；另公有地保留濕地面積僅 4 ha，且多因水利建設而水泥化，不建議保留。
2. 生物調查結果顯示本濕地生物多樣性並不高，區內紀錄 1 種彩鷗為珍貴稀有保育類及 1 種紅尾伯勞為其他應予保育之野生動物。在植物部分則以當地園藝栽培為主，無原生物種及保護目標。
3. 新街濕地位於名間鄉新街村村莊聚落之所在，當地大都為農業用地，此外建築及水利用地也佔地頗廣。南投縣政府於 104 年度調查本濕地範圍土地所權人之意願時，均表達不願意列入重要濕地(附件 1)。另於 106 年 6 月 26 日說明會上，當地居民及地主亦表達不願意劃設濕地之意願。
4. 綜合分析南投縣名間鄉名間新街冷泉濕地生物多樣性、自然遺產、歷史文化、水土保持及科學研究等濕地服務價值，並徵詢所有權人之意願後，建議不列入地方級重要濕地。
5. 本濕地土地使用分區為特定農業區、使用類別為農牧用地、交通用地及水利用地等，若不劃設為濕地，未來仍受現有土地使用管制規則限制，作為農業、水利等使用。另南投縣政府若有相關棲地維護或管理計畫，仍可擬具計畫書向本部營建署申請獎補助經費。

## 六、參考文獻

南投縣政府。99 年南投縣名間鄉新街國家重要濕地保育發展計畫。內政部營建署。

南投縣政府。100 年南投縣名間鄉新街國家重要濕地保育發展計畫。內政部營建署。

光益工程技術顧問有限公司。2012。101 年南投縣名間鄉新街國家重要濕地保育發展計畫。南投縣政府。

光益工程技術顧問有限公司。2013。102 年南投縣名間鄉新街國家重要濕地保育發展計畫。名間鄉公所委託

程泰水土保持技師事務所。2014；103 年南投縣名間鄉新街國家重要濕地保育發展計畫。名間鄉公所委託。

鹿天工程顧問公司。2015。104 年南投縣名間鄉新街濕地推廣計畫。名間鄉公所委託。

邱郁文、梁世雄、謝寶森、黃大駿、顏易君。2015。臺灣湧泉 50 選 (ISBN:978-986-01-5976-0)。行政院農業委員會林務局。

附件 1 南投縣名間鄉名間新街冷泉暫定重要濕地土地所有權人意願

發文方式：郵寄

檔 號：

保存年限：

南投縣名間鄉公所 函

建設處

54001  
南投市中興路660號

地址：55142南投縣名間鄉彰南路40號  
承辦人：郭哲宏  
電話：049-2732116\*609  
傳真：0492734537  
電子信箱：bu42@mnjn.gov.tw

受文者：南投縣政府

發文日期：中華民國104年8月21日  
發文字號：名鄉建字第1040014280號  
速別：普通件  
密等及解密條件或保密期限：  
附件：如說明四

主旨：有關鈞府囑辦調查本鄉新街濕地劃設範圍土地所有權人意願  
1案，詳如說明，請鑒核。

說明：

- 一、依據鈞府104年7月8日府建城字第1040134170號函暨內政部  
104年7月2日內授營濕字第1040810466號函辦理。
- 二、本案濕地劃設範圍分別位於田寮段及萬丹段，經「地政資訊  
網際網路服務—查詢系統」可查詢資料如下：
  - (一)田寮段：國有土地43筆、私人土地168筆，共計211筆土地。
  - (二)萬丹段：國有土地19筆、私人土地121筆，共計140筆土地。
- 三、經本所「104年名間鄉新街濕地推廣計畫」委託勞務服務公  
司鹿天工程顧問有限公司調查，本次調查方式採郵寄方式寄  
送調查表至各土地所有權人並請其回復調查表，迄今調查表  
共回收17份，且皆不願意納入重要濕地範圍內，且部分投遞  
無法送達及部分民眾誤以本調查係屬詐騙等問題情形發生。
- 四、檢陳調查表17份供參。

正本：南投縣政府  
副本：本鄉新街村辦公處、本所建設課

鄉長 陳文德



第1頁 共1頁

建設處 收文:104/08/24



1040172414

有附件

7/11

## 附件 2 南投縣名間鄉名間新街冷泉暫定重要濕地氣候與生態資料

新街濕地位於名間鄉新街村，由於該地湧出的地下泉水終年清涼，因此又稱為湧泉濕地，因地勢低窪乃眾水匯集之所，地下水資源豐富，不斷地從水薤菜田中湧出泉水，聚流而成池塘景觀，且因水質良好，在池塘中常可見水生動植物，亦有許多鳥類在此覓食、活動。新街濕地區內所有經常性覆水的農田，相較於其他濕地的低使用率、高維護性，此區域的特色為於農業生產同時，並與環境生態共存，故在後續的生態維護上，應繼續保有生產、生態並存之特性。

### 一、氣候概況

本濕地位名間鄉屬副熱帶季風氣候型，氣溫及濕度均高，夏季多雨較為潮濕，秋冬季則較乾旱，年平均氣溫攝氏 23 度，年平均相對濕度約 80%。年降雨量約 2,100 mm，夏季常有雷雨及颱風發生降雨量達高峰，秋冬雨量較少。依據中央氣象局南投縣竹山測候站（2013-2016 年）的資料顯示（附表 2-1），本區屬亞熱帶季風氣候區，年平均氣溫約 23.3°C，平均氣溫以 1 月份 16.6°C 最低，夏季 7、8 月在 28°C 以上。受海洋環流之影響全年有雨，平均年總降水量約 2117.2 mm；平均月降雨量以 8 月最高（517.5 mm）。

附表 2-1. 中央氣象局南投縣竹山測候站（2013-2016 年）氣象資料

	1 月	2 月	3 月	4 月	5 月	6 月	7 月	8 月	9 月	10 月	11 月	12 月	平均/合計
平均氣溫 (°C)	16.6	17.5	19.7	23.5	26.2	28.3	28.2	27.6	27.2	25.0	22.8	17.6	23.3
濕度 (%)	82.3	83.0	85.0	86.3	89.5	82.8	82.5	85.3	85.0	81.0	82.0	83.3	84.0
降雨量 (mm)	65.6	19.5	72.5	132.5	328.6	286.8	403.8	517.5	206.3	25.5	5.8	52.8	2117.2
降雨日數 (day)	7.3	5.8	9.3	10.0	17.8	14.3	16.5	18.3	11.8	3.7	3.3	8.7	126.4
風速 (m/s)	0.7	0.8	0.7	0.8	0.8	0.9	0.9	0.8	0.9	0.8	0.7	0.9	0.8

### 二、生態資料

#### (一) 動物資源

南投縣名間鄉新街村東北方及萬丹村西南方，以田寮巷（投 24 鄉道）為南

界、名間鄉與集集鎮之鄉鎮界線為北界，鄰近集集大山；由於該地地勢低窪，地下水資源豐富，不斷從稻田中湧出的泉水，聚流而成池塘景觀。本濕地因水質良好，因此水蘊菜及茭白筍為主要作物。因此本濕地範圍開墾已久，以農田果園為主，並無原始濕地。依據內政部營建署自 99 年到 104 年委託名間鄉公所執行『99 年南投縣名間鄉新街國家重要濕地保育發展計畫』、『100 年南投縣名間鄉新街國家重要濕地保育發展計畫』、『101 年南投縣名間鄉新街國家重要濕地保育發展計畫』、『102 年南投縣名間鄉新街國家重要濕地保育發展計畫』、『103 年南投縣名間鄉新街濕地推廣計畫』及『104 年南投縣名間鄉新街濕地推廣計畫』中所記錄之生物資料進行匯整。因濕地計畫僅於 102-103 年執行較完整的生態調查，因此在物種名錄摘錄以此兩年調查地清單為主(附表 2-2)，在動物名錄中僅紅尾伯勞 1 種為保育類。

附表 2-2. 名間鄉新街濕地動物資源

類別	種類數	保育等級	特有種及特有亞種	外來種
哺乳類	2 科 3 種	無	無	無
鳥類	21 科 36 種	II: 彩鵲 III: 紅尾伯勞	9	2
魚類	9 科 13 種	無	3	7
爬蟲類	6 科 6 種	無	1	2
兩棲類	3 科 3 種	無	無	無
蝦蟹類	3 科 5 種	無	2	無
貝類	6 科 7 種	無	無	2
水棲昆蟲	4 科 4 種	無	無	無
蜻蜓	5 科 22 種	無	1	無

保育等級參考 103 年行政院農業委員會公告保育類野生動物名錄，I：表示瀕臨絕種野生動物；II：表示珍貴稀有野生動物；III：表示其他應予保育之野生動物

## (二) 植物資源

名間鄉地形有丘陵、平原及臺地三類，海拔在 500 m 以下，氣候高溫多雨，植物群落屬副熱帶常綠闊葉林帶。主要由榕屬、楨楠屬、鴨腳木屬及咬人狗等闊葉樹組成，但因濕地範圍內地勢低窪且開發已久，僅部分山頭或溪谷較陡處尚殘存天然林，溪邊或開闊地有白白、九芎、血桐、野桐、無患子、楓香、銀合歡所組成的落葉林及半落葉林。其餘大部分平地多種植作物或果樹，坡度較大處則為次生林。區內多為作物農田，休耕期由農委會提供綠肥種子有向日葵、大波斯菊、百日草等 1-2 年生草本植物，原有林相已不復見。濕地範圍內共記錄植物 99 科



242 屬 296 種(附表 2-12)，其中共包含 4 種嚴重瀕臨絕滅植物(Critically Endangered, CR) 臺灣萍蓬草、風箱樹、槐葉蘋、蘭嶼羅漢松；2 種瀕臨絕滅植物 (Endangered, EN) 蘭嶼柿、竹柏；3 種易受害植物 (Vulnerable, VU) 大安水蓑衣、臺灣肖楠、蘆艾；4 種接近威脅(Near Threatened, NT)紅頭李欖、土肉桂、港口馬兜鈴、柳葉水蓑衣等。但均為人工栽植。於植物型態上以草本植物佔多數(共 53.2%)，植物屬性因多種植物屬人工栽植，故外來種所佔數量不少(36.6%)。

附表 2-3. 名間鄉新街濕地哺乳動物名錄 2 科 3 種

物種	102 年	103 年	註
Rodentia 嚙齒目			
Muridae 鼠科			
<i>Rattus losea</i> 小黃腹鼠	◎		
<i>Rattus norvegicus</i> 溝鼠	◎	◎	
Soricomorpha 鼯形目			
Soricidae 尖鼠科			
<i>Suncus murinus</i> 臭鼯		◎	

註：102-104 年南投縣名間鄉新街濕地推廣計畫報告書。

附表 2-4. 名間鄉新街濕地鳥類名錄 21 科 36 種

物種	102 年	103 年	註
Passeriformes 雀形目			
Paradoxornithidae 鸚嘴科			
<i>Sinosuthora webbiana bulomacha</i> 粉紅鸚嘴	◎	◎	Es
Motacillidae 鵲鴿科			
<i>Motacilla alba</i> 白鵲鴿		◎	
Timaliidae 畫眉科			
<i>Pomatorhinus musicus</i> 小彎嘴	◎	◎	E
<i>Cyanoderma ruficeps praecognitum</i> 山紅頭	◎	◎	Es
Sturnidae 椋鳥科			
<i>Acridotheres tristis tristis</i> 家八哥	◎	◎	外
<i>Acridotheres javanicus</i> 白尾八哥	◎	◎	外
Dicruridae 卷尾科			
<i>Dicrurus macrocercus harterti</i> 大卷尾	◎	◎	Es
Cisticolidae 扇尾鶯科			
<i>Cisticola juncidis tinnabulans</i> 棕扇尾鶯	◎	◎	
<i>Prinia crinigera striata</i> 斑紋鷓鶯		◎	Es
<i>Prinia flaviventris sonitans</i> 灰頭鷓鶯	◎	◎	
<i>Prinia inornata flavirostris</i> 褐頭鷓鶯	◎	◎	Es
Estrildidae 梅花雀科			
<i>Lonchura striata swinhoei</i> 白腰文鳥		◎	
Passeridae 麻雀科			
<i>Passer montanus saturatus</i> 麻雀	◎	◎	
Hirundinidae 燕科			
<i>Cecropis striolata striolata</i> 赤腰燕	◎	◎	
<i>Hirundo tahitica namiyei</i> 洋燕	◎	◎	
<i>Hirundo rustica gutturalis</i> 家燕	◎	◎	
<i>Riparia chinensis chinensis</i> 棕沙燕	◎	◎	
Zosteropidae 繡眼科			
<i>Zosterops japonicus simplex</i> 綠繡眼	◎	◎	
Pycnonotidae 鶉科			
<i>Pycnonotus sinensis formosae</i> 白頭翁	◎	◎	Es

物種	102年	103年	註
Corvidae 鴉科			
<i>Dendrocitta formosae formosae</i> 灰樹鵲	◎		Es
Laniidae 伯勞科			
<i>Lanius cristatus cristatus</i> 紅尾伯勞	◎		III
Columbiformes 鴿形目			
Columbidae 鳩鴿科			
<i>Streptopelia chinensis chinensis</i> 珠頸斑鳩	◎	◎	
<i>Streptopelia orientalis orii</i> 金背鳩	◎	◎	Es
<i>Streptopelia tranquebarica humili</i> 紅鳩	◎	◎	
Gruiformes 鶴形目			
Rallidae 秧雞科			
<i>Gallinula chloropus chloropus</i> 紅冠水雞	◎	◎	
<i>Amaurornis phoenicurus chinensis</i> 白胸苦惡鳥	◎	◎	
Pelecaniformes 鵜形目			
Ardeidae 鷺科			
<i>Gorsachius melanolophus</i> 黑冠麻鷺	◎	◎	
<i>Ardea alba modesta</i> 大白鷺		◎	
<i>Egretta garzetta garzetta</i> 小白鷺	◎	◎	
<i>Bubulcus ibis coromandus</i> 牛背鷺	◎	◎	
<i>Nycticorax nycticorax nycticorax</i> 夜鷺	◎	◎	
Charadriiformes 鴣形目			
Rostratulidae 彩鷺科			
<i>Rostratula benghalensis</i> 彩鷺	◎	◎	II
Coraciiformes 佛法僧目			
Alcedinidae 翠鳥科			
<i>Alcedo atthis bengalensis</i> 翠鳥		◎	
Piciformes 鴞形目			
Picidae 啄木鳥科			
<i>Dendrocopos canicapillus kaleensis</i> 小啄木	◎	◎	
Anseriformes 雁形目			
Anatidae 雁鴨科			
<i>Anas platyrhynchos platyrhynchos</i> 綠頭鴨	◎		
Podicipediformes 鸕形目			
Podicipedidae 鸕鷀科			
<i>Tachybaptus ruficollis philippensis</i> 小鸕鷀		◎	

註：102-104年南投縣名間鄉新街濕地推廣計畫報告書。

表中保育等級參考103年行政院農業委員會公告保育類野生動物名錄，I：表示瀕臨絕種野生動物；II：表示珍貴稀有野生動物；III：表示其他應予保育之野生動物；特有性「E」表特有種；「Es」表特有亞種；VU: IUCN 列為(易危)。

附表 2-5. 名間鄉新街濕地魚類名錄 9 科 13 種

物種	102 年	103 年	註
Cypriniformes 鯉形目			
Cobitidae 鰍科			
<i>Cobitis sinensis</i> 中華鰍	◎	◎	
Cyprinidae 鯉科			
<i>Opsariichthys pachycephalus</i> 粗首馬口鱮			E
<i>Tanakia himantegus</i> 革條田中鱮		◎	
Siluriformes 鯰形目			
Loricariidae 甲鯰科			
<i>Pterygoplichthys pardalis</i> 豹紋翼甲鯰		◎	外
Cyprinodontiformes 鱒形目			
Poeciliidae 花鱒科			
<i>Poecilia reticulata</i> 孔雀花鱒		◎	外
Ambassidae 雙邊魚科			
<i>Parambassis ranga</i> 蛙副雙邊魚			外
Channidae 鱧科			
<i>Channa micropeltes</i> 小盾鱧			外
<i>Channa striata</i> 線鱧	◎	◎	外
Cichlidae 麗魚科			
<i>Oreochromis</i> sp.	◎	◎	外
<i>Tilapia</i> sp. 吉利非鯽			外
Gobiidae 鰕虎科			
<i>Rhinogobius candidianus</i> 明潭吻鰕虎		◎	E
<i>Rhinogobius giurinus</i> 極樂吻鰕虎		◎	
<i>Rhinogobius rubromaculatus</i> 短吻紅斑吻鰕虎		◎	E
Osphronemidae 絲足鱸科			
<i>Macropodus opercularis</i> 蓋斑鬥魚		◎	

註：102-104 年南投縣名間鄉新街濕地推廣計畫報告書。

表中保育等級參考 103 年行政院農業委員會公告保育類野生動物名錄，I：表示瀕臨絕種野生動物；II：表示珍貴稀有野生動物；III：表示其他應予保育之野生動物；特有性「E」表特有種；「Es」表特有亞種；VU: IUCN 列為(易危)。

附表 2-6. 名間鄉新街濕地爬蟲名錄 6 科 6 種

物種	102 年	103 年	註
Squamata 有鱗目			
Scincidae 石龍子科			
<i>Sphenomorphus indicus</i> 印度蜓蜥	◎		外
Agamidae 飛蜥科			
<i>Japalura swinhonis</i> 斯文豪氏攀蜥	◎	◎	E
Gekkonidae 壁虎科			
<i>Hemidactylus frenatus</i> 疣尾蝟虎	◎	◎	
Colubridae 黃領蛇科			
<i>Xenochrophis piscator</i> 草花蛇	◎	◎	
Viperidae 蝮蛇科			
<i>Trimeresurus stejnegeri</i> 赤尾青竹絲	◎	◎	
Testudines 龜鱉目			
Emydidae 澤龜科			
<i>Trachemys scripta subsp. elegans</i> 紅耳龜		◎	外

註：102-104 年南投縣名間鄉新街濕地推廣計畫報告書。

表中保育等級參考 103 年行政院農業委員會公告保育類野生動物名錄，I：表示瀕臨絕種野生動物；II：表示珍貴稀有野生動物；III：表示其他應予保育之野生動物；特有性「E」表特有種；「Es」表特有亞種；VU: IUCN 列為(易危)。

附表 2-7. 名間鄉新街濕地兩棲名錄 3 科 3 種

物種	102 年	103 年	註
Anura 無尾目			
Dicoglossidae 叉舌蛙科			
<i>Fejervarya limnocharis</i> 澤蛙	◎	◎	
Bufoidea 蟾蜍科			
<i>Duttaphrynus melanostictus</i> 黑眶蟾蜍	◎	◎	
Microhylidae 狹口蛙科			
<i>Microhyla fissipes</i> 小雨蛙	◎	◎	

註：102-104 年南投縣名間鄉新街濕地推廣計畫報告書。

表中保育等級參考 103 年行政院農業委員會公告保育類野生動物名錄，I：表示瀕臨絕種野生動物；II：表示珍貴稀有野生動物；III：表示其他應予保育之野生動物；特有性「E」表特有種；「Es」表特有亞種；VU: IUCN 列為(易危)。

附表 2-8. 名間鄉新街濕地水棲昆蟲名錄 4 科 4 種

物種	102 年	103 年	註
DIPTERA 雙翅目			
Chiromidae 搖蚊科			
<i>Chiromidae</i> gen. sp.		◎	
EPHEMEROPTERA 蜉蝣目			
Baetidae 四節蜉科			
<i>Baetidae</i> gen. sp.		◎	
ODONATA 蜻蛉目			
Gomphidae 春蜓科			
<i>Gomphidae</i> gen. sp.		◎	
TRICHOPTERA 毛翅目			
Hydropsychidae 紋石蛾科			
<i>Hydropsychidae</i> gen. sp.		◎	

註：102-104 年南投縣名間鄉新街濕地推廣計畫報告書。

表中保育等級參考 103 年行政院農業委員會公告保育類野生動物名錄，I：表示瀕臨絕種野生動物；II：表示珍貴稀有野生動物；III：表示其他應予保育之野生動物；特有性「E」表特有種；「Es」表特有亞種；VU: IUCN 列為(易危)。

附表 2-9. 名間鄉新街濕地蝦蟹類名錄 3 科 5 種

物種	102 年	103 年	註
DECAPODA 十足目			
Atyidae 匙指蝦科			
<i>Caridina pseudodenticulata</i> 假鋸齒米蝦		◎	
<i>Neocaridina denticulata</i> 多齒新米蝦	◎	◎	E
Palaemonidae 長臂蝦科			
<i>Macrobrachium asperulum</i> 粗糙沼蝦	◎	◎	
<i>Macrobrachium japonicum</i> 大和沼蝦	◎		
Potamidae 溪蟹科			
<i>Nanhaipotamon formosanum</i> 臺灣南海溪蟹		◎	E

註：102-104 年南投縣名間鄉新街濕地推廣計畫報告書。

表中保育等級參考 103 年行政院農業委員會公告保育類野生動物名錄，I：表示瀕臨絕種野生動物；II：表示珍貴稀有野生動物；III：表示其他應予保育之野生動物；特有性「E」表特有種；「Es」表特有亞種；VU: IUCN 列為(易危)。

附表 2-10. 名間鄉新街濕地貝類名錄 6 科 7 種

物種	102 年	103 年	註
VENEROIDA 簾蛤目			
Corbiculidae 蜆科			
<i>Corbicula fluminea</i> 臺灣蜆		◎	
MESOGASTROPODA 中腹足目			
Ampullaridae 蘋果螺科			
<i>Pomacea canaliculata</i> 福壽螺		◎	外
Thiaridae 錐蝸科			
<i>Melanoides tuberculatus</i> subsp. <i>tuberculatus</i> 網蝸		◎	
<i>Tarebia granifera</i> 瘤蝸		◎	
Viviparidae 田螺科			
<i>Sinotaia quadrata</i> 石田螺		◎	
Basommatophora 基眼目			
Physidae 囊螺科			
<i>Physa acuta</i> 囊螺		◎	外
Planorbidae 扁蝸科			
<i>Gyraulus spirillus</i> 圓口扁蝸		◎	

註：102-104 年南投縣名間鄉新街濕地推廣計畫報告書。

表中保育等級參考 103 年行政院農業委員會公告保育類野生動物名錄，I：表示瀕臨絕種野生動物；II：表示珍貴稀有野生動物；III：表示其他應予保育之野生動物；特有性「E」表特有種；「Es」表特有亞種；VU: IUCN 列為(易危)。

附表 2-11. 名間鄉新街濕地蜻蜓名錄 5 科 24 種

物種	102 年	103 年	註
Odonata 蜻蛉目			
Libellulidae 蜻蜓科			
<i>Orthetrum luzonicum</i> 呂宋蜻蜓	◎	◎	
<i>Orthetrum sabina</i> subsp. <i>sabina</i> 杜松蜻蜓	◎	◎	
<i>Orthetrum pruinosum</i> subsp. <i>neglectum</i> 霜白蜻蜓中印亞種	◎	◎	
<i>Orthetrum triangulare</i> 鼎脈蜻蜓		◎	
<i>Brachydiplax chalybea</i> subsp. <i>flavovittata</i> 橙斑蜻蜓	◎	◎	
<i>Diplacodes trivialis</i> 侏儒蜻蜓	◎	◎	
<i>Brachythemis contaminata</i> 褐斑蜻蜓	◎	◎	
<i>Hydrobasileus croceus</i> 硃紅蜻蜓	◎		
<i>Pseudothemis zonata</i> 黃紉蜻蜓	◎		
<i>Trithemis aurora</i> 紫紅蜻蜓		◎	
<i>Pantala flavescens</i> 薄翅蜻蜓		◎	
<i>Rhyothemis variegata</i> subsp. <i>arria</i> 彩裳蜻蜓	◎	◎	
<i>Neurothemis ramburii</i> 善變蜻蜓	◎	◎	
<i>Urothemis signata</i> subsp. <i>yiei</i> 褐基蜻蜓		◎	E
<i>Acisoma panorpoides</i> subsp. <i>panorpoides</i> 粗腰蜻蜓		◎	
<i>Crocothemis servilia</i> subsp. <i>Servilia</i> 猩紅蜻蜓	◎	◎	
Coenagrionidae 細蟴科			
<i>Ischnura senegalensis</i> 青紋細蟴	◎	◎	
<i>Ischnura asiatica</i> 亞東細蟴	◎		
<i>Ceriagrion auranticum</i> subsp. <i>ryukyuanum</i> 紅腹細蟴		◎	
<i>Agriocnemis femina</i> subsp. <i>oryzae</i> 白粉細蟴	◎		
<i>Pseudagrion pilidorsum</i> subsp. <i>pilidorsum</i> 弓背細蟴		◎	
Platycnemididae 琵琶蟴科			
<i>Copera marginipes</i> 脛蹠琵琶蟴	◎	◎	
Gomphidae 春蜓科			
<i>Ictinogomphus rapax</i> 粗鉤春蜓	◎		
Aeshnidae 晏蜓科			
<i>Anax parthenope</i> subsp. <i>julius</i> 綠胸晏蜓	◎		

註：102-104 年南投縣名間鄉新街濕地推廣計畫報告書。

表中保育等級參考 103 年行政院農業委員會公告保育類野生動物名錄，I：表示瀕臨絕種野生動物；II：表示珍貴稀有野生動物；III：表示其他應予保育之野生動物；特有性「E」表特有種；「Es」表特有亞種；VU: IUCN 列為(易危)。



附表 2-12. 名間鄉新街濕地植物調查名錄

蕨類植物：9 科 10 屬 15 種

裸子植物：5 科 8 屬 8 種

被子植物：85 科 224 屬 273 種

雙子葉植物：69 科 173 屬 210 種

單子葉植物：16 科 51 屬 63 種

總 計：99 科 242 屬 296 種

---

Pteridophyte 蕨類植物

**Athyriaceae 蹄蓋蕨科**

*Diplazium esculentum* (Retz.) Sw. 過溝菜蕨 (原生)

**Cyatheaceae 杪欏科**

*Cyathea lepifera* (J. Sm.) Copel. 筆筒樹 (原生)

**Equisetaceae 木賊科**

*Equisetum ramosissimum* Desf. 木賊 (原生)

**Marsileaceae 蘋科**

*Marsilea minuta* L. 田字草 (原生, **DD**)

**Oleandraceae 蓀蕨科**

*Nephrolepis auriculata* (L.) Trimen 腎蕨 (原生)

*Nephrolepis hirsutula* (Forst.) Presl 毛葉腎蕨 (原生)

**Parkeriaceae 水蕨科**

*Ceratopteris thalictroides* (L.) Brongn. 水蕨 (原生)

**Pteridaceae 鳳尾蕨科**

*Pteris ensiformis* Burm. 箭葉鳳尾蕨 (原生)

*Pteris vittata* L. 鱗蓋鳳尾蕨 (原生)

## Salviniaceae 槐葉蘋科

*Salvinia molesta* D. S. Mitchell 人厭槐葉蘋 (草本, 歸化)

*Salvinia natans* (L.) All. 槐葉蘋 (草本, 原生, **CR**)

## Thelypteridaceae 金星蕨科

*Christella acuminata* (Houtt.) Lev. 小毛蕨

*Christella dentata* (Forsk.) Brownsey & Jermy 野小毛蕨

*Christella parasitica* (L.) Lev. 密毛小毛蕨

*Pseudocyclosorus esquirolii* (Christ) Ching 假毛蕨

Gymnosperm 裸子植物

## Araucariaceae 南洋杉科

*Araucaria excelsa* (Lamb.) R. Br. 小葉南洋杉 (喬木, 栽培, 普遍)

## Cupressaceae 柏科

*Calocedrus macrolepis* Kurz var. *formosana* (Florin) W. C. Cheng & L. K. Fu 臺灣肖楠 (喬木, 原生, **VU**)

*Juniperus chinensis* L. var. *kaizuka* Hort. ex Endl. 龍柏 (喬木, 栽培, 普遍)

*Thuja orientalis* L. 側柏 (喬木, 栽培, 普遍)

## Pinaceae 松科

*Pinus morrisonicola* Hayata 臺灣五葉松 (喬木, 原生)

## Podocarpaceae 羅漢松科

*Nageia nagi* (Thunb.) Kuntze 竹柏 (喬木, 原生, **EN**)

*Podocarpus costalis* C. Presl 蘭嶼羅漢松 (喬木, 原生, **CR**)

## Taxodiaceae 杉科

*Metasequoia glyptostroboides* Hu & Cheng 水杉 (喬木, 栽培, 普遍)

Dicotyledon 雙子葉植物

## Acanthaceae 爵床科

*Asystasia gangetica* (L.) Anderson 赤道櫻草 (歸化)

*Dicliptera chinensis* (L.) Juss. 華九頭獅子草 (草本, 原生)

*Hygrophila pogonocalyx* Hayata 大安水蓑衣 (草本, 原生, **EN**)

*Hygrophila salicifolia* (Vahl) Nees 柳葉水蓑衣 (草本, 原生, **NT**)

*Ruellia brittoniana* Leonard 翠蘆莉 (歸化)

*Thunbergia alata* Bojer ex Sims 黑眼花 (木質藤本, 歸化, 普遍)

## **Amaranthaceae 莧科**

- Alternanthera philoxeroides* (Mart.) Griseb. 空心蓮子草 (草本, 歸化)  
*Alternanthera sessilis* (L.) R. Br. 蓮子草 (草本, 歸化)  
*Amaranthus viridis* L. 野莧菜 (草本, 歸化)  
*Celosia argentea* L. 青葙 (草本, 歸化)

## **Anacardiaceae 漆樹科**

- Mangifera indica* L. 芒果 (喬木, 栽培, 普遍)  
*Rhus chinensis* Mill. var. *roxburghiana* (DC.) Rehder 羅氏鹽膚木 (原生)

## **Annonaceae 番荔枝科**

- Annona montana* Macf. 山刺番荔枝 (灌木, 栽培, 中等)  
*Annona squamosa* L. 番荔枝 (灌木, 栽培, 普遍)

## **Apiaceae 繖形花科**

- Centella asiatica* (L.) Urb. 雷公根 (草本, 原生)  
*Hydrocotyle verticillata* Thunb. 銅錢草 (栽培)  
*Oenanthe javanica* (Blume) DC. 水芹菜 (草本, 原生)

## **Apocynaceae 夾竹桃科**

- Alstonia scholaris* (L.) R. Br. 黑板樹 (喬木, 歸化, 普遍)  
*Parsonia laevigata* (Moon) Alston 爬森藤 (攀緣灌木, 原生)  
*Plumeria rubra* L. var. *acutifolia* (Poir.) ex Lam.) Bailey 緬梔 (喬木, 栽培, 普遍)  
*Vinca rosea* L. 四時春 (灌木, 栽培, 普遍)

## **Aquifoliaceae 冬青科**

- Ilex rotunda* Thunb. 鐵冬青 (喬木, 原生)

## **Aristolochiaceae 馬兜鈴科**

- Aristolochia zollingeriana* Miq. 港口馬兜鈴 (木質藤本, 原生, **NT**)

## **Asclepiadaceae 蘿藦科**

- Asclepias curassavica* L. 馬利筋 (草本, 歸化)  
*Dregea volubilis* (L. f.) Benth. 華他卡藤 (攀緣灌木, 原生)

## **Asteraceae 菊科**

- Ageratum conyzoides* L. 藿香薊 (草本, 歸化)  
*Ageratum houstonianum* Mill. 紫花藿香薊 (草本, 歸化)  
*Artemisia indica* Willd. 艾 (草本, 原生)  
*Aster subulatus* Michaux 掃帚菊 (草本, 歸化)  
*Bidens pilosa* L. var. *radiata* Sch. Bip. 大花咸豐草 (草本, 歸化)

*Conyza canadensis* (L.) Cronq. 加拿大蓬 (草本, 歸化)  
*Crassocephalum crepidioides* (Benth.) S. Moore 昭和草 (草本, 歸化)  
*Crossostephium chinense* (L.) Makino 蕨艾 (草本, 原生, VU)  
*Eclipta prostrata* L. 鱧腸 (草本, 原生)  
*Emilia sonchifolia* (L.) DC. var. *javanica* (Burm. f.) Mattfeld 紫背草 (草本, 原生)  
*Erechtites valerianifolia* (Wolf ex Rchb.) DC. 飛機草 (草本, 歸化)  
*Ixeris chinensis* (Thunb.) Nakai 兔仔菜 (草本, 原生)  
*Mikania micrantha* Kunth 小花蔓澤蘭 (木質藤本, 歸化)  
*Pterocypsela indica* (L.) C. Shih 鵝仔草 (草本, 原生)  
*Sonchus arvensis* L. 苦苣菜 (草本, 歸化)  
*Sonchus oleraceus* L. 苦蕒菜 (歸化)  
*Taraxacum officinale* Weber 西洋蒲公英 (草本, 歸化)  
*Tridax procumbens* L. 長柄菊 (草本, 歸化)  
*Vernonia cinerea* (L.) Less. 一枝香 (草本, 原生)  
*Wedelia trilobata* (L.) Hitchc. 南美蟛蜞菊 (草本, 歸化)  
*Youngia japonica* (L.) DC. 黃鵪菜 (草本, 原生)

### Basellaceae 落葵科

*Anredera cordifolia* (Tenore) van Steenis 洋落葵 (草質藤本, 原生)

### Bignoniaceae 紫葳科

*Bignonia chamberlaynii* Sims 張氏紫葳 (木質藤本, 栽培, 普遍)  
*Pyrostegia venusta* (Ker-Gawl.) Miers 炮仗花 (木質藤本, 栽培, 普遍)

### Bombacaceae 木棉科

*Pachira macrocarpa* (Cham. & Schl.) Schl. 馬拉巴栗 (喬木, 歸化, 普遍)

### Boraginaceae 紫草科

*Carmona retusa* (Vahl) Masam. 滿福木 (灌木, 原生)  
*Cordia dichotoma* G. Forst. 破布子 (喬木, 原生)

### Brassicaceae 十字花科

*Brassica oleracea* L. var. *capitata* DC. 高麗菜 (草本, 栽培, 普遍)  
*Capsella bursa-pastoris* (L.) Medic. 薺 (草本, 歸化)  
*Cardamine flexuosa* With. 焯菜 (草本, 原生)  
*Lepidium virginicum* L. 獨行菜 (草本, 歸化)  
*Nasturtium officinale* R. Br. 水芥菜 (草本, 歸化)

### Cactaceae 仙人掌科

*Hylocereus undatus* (Haw.) Br. et R. 三角柱 (灌木, 歸化, 普遍)

### Capparaceae 山柑科

*Cleome rutidosperma* DC. 平伏莖白花菜 (草本, 歸化)

## Caprifoliaceae 忍冬科

*Sambucus chinensis* Lindl. 有骨消 (灌木, 原生)

## Caricaceae 番木瓜科

*Carica papaya* L. 木瓜 (番木瓜) (喬木, 歸化, 普遍)

## Caryophyllaceae 石竹科

*Drymaria diandra* Blume 荷蓮豆草 (草本, 原生)

## Clusiaceae 金絲桃科

*Calophyllum inophyllum* L. 瓊崖海棠 (喬木, 原生)

## Combretaceae 使君子科

*Terminalia catappa* L. 欖仁 (喬木, 原生)

*Terminalia mantalyi* H. Perrier. 小葉欖仁樹 (喬木, 栽培)

## Convolvulaceae 旋花科

*Cuscuta australis* R. Br. 菟絲子 (草本, 原生)

*Ipomoea aquatica* Forsk. 甕菜 (草本, 歸化)

*Ipomoea batatas* (L.) Lam. 甘薯 (草本, 歸化)

*Ipomoea cairica* (L.) Sweet 槭葉牽牛 (草本, 歸化)

*Ipomoea hederacea* (L.) Jacq. 碗仔花 (草質藤本, 歸化)

*Ipomoea indica* (Burm. f.) Merr. 銳葉牽牛 (草質藤本, 歸化)

*Ipomoea obscura* (L.) Ker-Gawl. 野牽牛 (草質藤本, 歸化)

*Ipomoea reptans* Poir. 水蘿菜 (草本, 栽培)

*Xenostegia tridentata* (L.) D. F. Austin & Staples 戟葉菜樂藤 (草質藤本, 原生)

## Crassulaceae 景天科

*Bryophyllum pinnatum* (Lam.) Kurz 落地生根 (肉質草本, 歸化)

*Graptopetalum paraguayense* (N. E. Br.) Walth. 風車草 (草本, 栽培, 普遍)

*Kalanchoe tubiflora* (Harvey) Hamet 洋吊鐘 (草本, 歸化, 普遍)

## Cucurbitaceae 瓜科(葫蘆科)

*Cucurbita moschata* Duchesne ex Poir. 南瓜 (草質藤本, 栽培, 普遍)

*Luffa cylindrica* (L.) M. Roem. 絲瓜 (草質藤本, 栽培, 普遍)

## Ebenaceae 柿樹科

*Diospyros kotoensis* Yamaz. 蘭嶼柿 (喬木, 原生, EN)

## Euphorbiaceae 大戟科

*Bischofia javanica* Blume 茄冬 (喬木,原生)  
*Chamaesyce hirta* (L.) Millsp. 飛揚草 (草本,歸化)  
*Chamaesyce prostrata* (Aiton) Small 伏生大戟 (草本,原生)  
*Codiaeum variegatum* Blume 變葉木 (灌木,栽培,普遍)  
*Flueggea suffruticosa* (Pall.) Baill. 白飯樹 (灌木,歸化)  
*Macaranga tanarius* (L.) Mull. Arg. 血桐 (喬木,原生)  
*Melanolepis multiglandulosa* (Reinw.) Rchb. f. & Zoll. 蟲屎 (小喬木,原生)  
*Phyllanthus urinaria* L. 葉下珠 (草本,原生)  
*Ricinus communis* L. 蓖麻 (灌木,歸化)  
*Sapium sebiferum* (L.) Roxb. 烏白 (喬木,歸化)

### **Euryalaceae 芡科**

*Euryale ferox* Salisb. 芡 (草本,原生,CR)

### **Fabaceae 豆科**

*Acacia farnesiana* (L.) Willd. 金合歡 (灌木,歸化)  
*Arachis duranensis* Krapov. & W. C. Gregory 蔓花生  
*Bauhinia purpurea* L. 洋紫荊 (小喬木,歸化)  
*Bauhinia x blakeana* Dunn. 豔紫荊  
*Clitoria ternatea* L. 蝶豆 (草質藤本,歸化)  
*Crotalaria pallida* Aiton var. *obovata* (G. Don) Polhill 黃野百合 (灌木,歸化)  
*Crotalaria zanzibarica* Benth. 南美豬屎豆 (灌木,歸化)  
*Erythrina variegata* L. 刺桐 (喬木,原生)  
*Mimosa diplotricha* C. Wright ex Sauvalle 美洲含羞草 (灌木,歸化)  
*Mimosa pudica* L. 含羞草 (小灌木,歸化)  
*Mucuna macrocarpa* Wall. 血藤 (木質藤本,原生)  
*Pongamia pinnata* (L.) Pierre 水黃皮 (小喬木,原生)  
*Pterocarpus indicus* Willd. 印度紫檀 (喬木,栽培,普遍)  
*Pueraria montana* (Lour.) Merr. 山葛 (草質藤本,原生)  
*Senna tora* (L.) Roxb. 決明 (大草本,歸化)  
*Sesbania cannabiana* (Retz.) Poir 田菁 (草本,歸化)  
*Uraria crinita* (L.) Desv. ex DC. 兔尾草 (小灌木,原生)

### **Gentianaceae 龍膽科**

*Nymphoides indica* (L.) Kuntze, Revis. Gen. 印度荇菜 (草本,栽培,EN)

### **Haloragaceae 小二仙草科**

*Myriophyllum aquaticum* (Vell.) Verdc. 粉綠狐尾藻 (草本,歸化)

### **Hamamelidaceae 金縷梅科**

*Liquidambar formosana* Hance 楓香 (喬木,原生)

### **Lamiaceae 唇形科**

*Ajuga taiwanensis* Nakai ex Murata 臺灣筋骨草 (草本,原生)  
*Ocimum basilicum* L. 羅勒 (草本,歸化)

### **Lauraceae 樟科**

*Cinnamomum burmannii* (Nees) Blume 陰香 (喬木,歸化,中等)  
*Cinnamomum camphora* (L.) J. Presl 樟樹 (喬木,原生)  
*Cinnamomum osmophloeum* Kanehira 土肉桂 (喬木,原生,NT)  
*Cinnamomum verum* J. Presl 錫蘭肉桂 (喬木,原生)  
*Persea americana* Mill 酪梨 (喬木,栽培,普遍)

### **Lythraceae 千屈菜科**

*Ammannia baccifera* L. 水荳蔻 (草本,原生)  
*Cuphea hyssopifolia* H. B. K. 細葉雪茄花 (灌木,栽培,普遍)  
*Lagerstroemia subcostata* Koehne 九芎 (喬木,原生)

### **Magnoliaceae 木蘭科**

*Michelia compressa* (Maxim.) Sargent 烏心石 (草本,原生)

### **Malpighiaceae 黃耨花科**

*Tristellateia australasiae* A. Rich. 三星果藤 (木質藤本,原生,EN)

### **Malvaceae 錦葵科**

*Hibiscus rosa-sinensis* L. 朱槿 (灌木,栽培,普遍)  
*Malvastrum coromandelianum* (L.) Garcke 賽葵 (草本,歸化)

### **Melastomataceae 野牡丹科**

*Melastoma candidum* D. Don 野牡丹 (灌木,原生)

### **Meliaceae 楝科**

*Aglaia odorata* Lour. 樹蘭 (喬木,栽培,普遍)  
*Melia azedarach* L. 楝 (喬木,原生)  
*Swietenia macrophylla* King 大葉桃花心木 (喬木,歸化,普遍)  
*Toona sinensis* (Juss.) M. Roem. 香椿 (外來)

### **Menispermaceae 防己科**

*Stephania japonica* (Thunb.) Miers 千金藤 (木質藤本,原生)

### **Moraceae 桑科**

*Broussonetia papyrifera* (L.) L Her. ex Vent. 構樹 (喬木,原生)  
*Ficus irisana* Elmer 澀葉榕 (喬木,原生)  
*Ficus microcarpa* L. f. 榕樹 (喬木,原生)



*Ficus pumila* L. 薜荔 (木質藤本, 原生)  
*Ficus septica* Burm. f. 大有榕 (喬木, 原生)  
*Ficus superba* (Miq.) Miq. var. *japonica* Miq. 雀榕 (喬木, 原生)  
*Humulus scandens* (Lour.) Merr. 葎草 (蔓性草本, 原生)  
*Morus australis* Poir. 小葉桑 (喬木, 原生)

### **Myrsinaceae 紫金牛科**

*Maesa perlaria* (Lour.) Merr. var. *formosana* (Mez) Yuen P. Yang 臺灣山桂花 (灌木, 原生)

### **Myrtaceae 桃金娘科**

*Callistemon rigidus* R. Br. 紅花瓶刷子樹 (喬木, 栽培, 普遍)  
*Eucalyptus citriodora* Hook. 檸檬桉 (喬木, 栽培, 普遍)  
*Psidium guajava* L. 番石榴 (灌木, 歸化, 普遍)  
*Syzygium samarangense* (Blume) Merr. & Perry 蓮霧 (喬木, 栽培, 普遍)

### **Nelumbonaceae 蓮科**

*Nelumbo nucifera* Gaertn. 蓮 (草本, 歸化)

### **Nyctaginaceae 紫茉莉科**

*Bougainvillea spectabilis* Willd. 九重葛 (攀緣灌木, 栽培, 普遍)

### **Nymphaeaceae 睡蓮科**

*Nuphar shimadai* Hayata 臺灣萍蓬草 (草本, 原生, **CR**)

### **Oleaceae 木犀科**

*Chionanthus ramiflorus* Roxb. 紅頭李欖 (喬木, 原生, **NT**)  
*Ligustrum liukiuense* Koidz. 日本女貞 (喬木, 原生)  
*Osmanthus fragrans* Lour. 桂花 (喬木, 栽培, 普遍)

### **Onagraceae 柳葉菜科**

*Ludwigia × taiwanensis* C. I Peng 臺灣水龍 (草本, 原生)  
*Ludwigia octovalvis* (Jacq.) P. H. Raven 水丁香 (草本, 原生)

### **Oxalidaceae 酢醬草科**

*Oxalis corniculata* L. 酢漿草 (草本, 原生)  
*Oxalis corymbosa* DC. 紫花酢漿草 (草本, 歸化)

### **Passifloraceae 西番蓮科**

*Passiflora foetida* L. var. *hispida* (DC. ex Triana & Planch.) Killip 毛西番蓮 (草質藤本, 歸化)  
*Passiflora suberosa* L. 三角葉西番蓮 (草質藤本, 歸化)



## Plantaginaceae 車前草科

*Plantago asiatica* L. 車前草 (草本, 原生)

## Polygonaceae 蓼科

*Antigonon leptopus* Hook. & Arn. 珊瑚藤 (木質藤本, 歸化)

*Polygonum barbatum* L. 毛蓼 (草本, 原生)

*Polygonum chinense* L. 火炭母草 (草本, 原生)

*Polygonum lanatum* Roxb. 白苦柱 (草本, 原生)

*Polygonum lapathifolium* L. 早苗蓼 (草本, 原生)

*Polygonum perfoliatum* L. 扛板歸 (木質藤本, 原生)

*Rumex crispus* L. var. *japonicus* (Houtt.) Makino 羊蹄 (草本, 歸化)

## Portulacaceae 馬齒莧科

*Portulaca oleracea* L. 馬齒莧 (草本, 原生)

*Portulaca pilosa* L. 毛馬齒莧 (草本, 原生)

## Ranunculaceae 毛茛科

*Ranunculus sceleratus* L. 石龍芮 (草本, 原生)

## Rosaceae 薔薇科

*Duchesnea indica* (Andr.) Focke 蛇莓 (草本, 歸化)

*Eriobotrya japonica* Lindl. 枇杷 (喬木, 栽培, 普遍)

*Prunus campanulata* Maxim. 山櫻花 (喬木, 原生)

## Rubiaceae 茜草科

*Cephalanthus naucleoides* DC. 風箱樹 (灌木, 原生, **CR**)

*Coffea arabica* L. 咖啡樹 (外來)

*Hedyotis corymbosa* (L.) Lam. 繖花龍吐珠 (草本, 原生)

*Ixora chinensis* Lam. 紅仙丹花 (灌木, 栽培, 普遍)

*Ixora x williamsii* Hort. 矮仙丹花 (灌木, 栽培)

*Paederia foetida* L. 雞屎藤 (木質藤本, 原生)

*Spermacoce latifolia* Aublet 闊葉鴨舌黃舅 (草本, 歸化)

## Rutaceae 芸香科

*Citrus grandis* Osbeck 柚

*Citrus limon* Burm. 檸檬 (小喬木, 栽培, 普遍)

*Citrus maxima* (Burm. f.) Merr. forma *buntan* (Hayata) Hort. 文旦

*Murraya exotica* L. 月橘 (小喬木, 原生)

*Toddalia asiatica* (L.) Lam. 飛龍掌血 (灌木, 原生)

## Salicaceae 楊柳科

*Salix warburgii* Seemen 水柳 (喬木, 原生)

## Sapindaceae 無患子科

- Cardiospermum halicacabum* L. 倒地鈴 (草本, 歸化)  
*Dodonaea viscosa* (L.) Jacq. 車桑子  
*Euphoria longana* Lam. 龍眼 (喬木, 歸化, 普遍)  
*Litchi chinensis* Sonn. 荔枝 (喬木, 外來, 普遍)  
*Sapindus mukorossii* Gaertn. 無患子 (原生)

## Sapotaceae 山欖科

- Lucuma nervosa* A. DC. 蛋黃果 (喬木, 栽培, 普遍)

## Scrophulariaceae 玄參科

- Mazus pumilus* (Burm. f.) Steenis 通泉草 (草本, 原生)

## Solanaceae 茄科

- Capsicum annum* L. 辣椒 (草本, 歸化)  
*Lycianthes biflora* (Lour.) Bitter 雙花龍葵 (草本, 原生)  
*Solanum capsicoides* All. 刺茄 (灌木, 歸化)  
*Solanum erianthum* D. Don 山煙草 (灌木, 歸化)  
*Solanum melongena* L. 茄子 (草本, 歸化)  
*Solanum nigrum* L. 龍葵 (草本, 原生)

## Sterculiaceae 梧桐科

- Sterculia foetida* L. 掌葉蘋婆 (喬木, 栽培, 普遍)

## Trapaceae 菱科

- Trapa bispinosa* Roxb. var. *iinumai* Nakano 菱 (歸化)

## Ulmaceae 榆科

- Trema orientalis* (L.) Blume 山黃麻 (喬木, 原生)

## Urticaceae 蕁麻科

- Boehmeria nivea* (L.) Gaudich. var. *tenacissima* (Gaudich.) Miq. 青苧麻 (灌木, 原生)  
*Pilea microphylla* (L.) Liebm. 小葉冷水麻 (草本, 歸化)  
*Pouzolzia zeylanica* (L.) Benn. 霧水葛 (草本, 原生)

## Verbenaceae 馬鞭草科

- Callicarpa formosana* Rolfe 杜虹花 (灌木, 原生)  
*Clerodendrum kaempferi* (Jacq.) Siebold ex Steud. 龍船花 (灌木, 原生)  
*Duranta repens* L. 金露花 (歸化)  
*Lantana camara* L. 馬櫻丹 (灌木, 歸化)

*Stachytarpheta urticaefolia* (Salisb.) Sims 長穗木 (草本, 歸化)

*Tectona grandis* L. f. 柚木 (喬木, 歸化, 普遍)

### **Vitaceae 葡萄科**

*Ampelopsis brevipedunculata* (Maxim.) Trautv. var. *hancei* (Planch.) Rehder 漢氏山葡萄 (草質藤本, 原生, 普遍)

*Cayratia japonica* (Thunb.) Gagnep. 虎葛 (草質藤本, 原生)

## Monocotyledon 單子葉植物

### **Araceae 天南星科**

*Alocasia odora* (Lodd.) Spach 姑婆芋 (草本, 原生)

*Colocasia esculenta* (L.) Schott 芋 (草本, 歸化)

*Colocasia formosana* Hayata 臺灣青芋 (草本, 原生)

*Pistia stratiotes* L. 大萍 (草本, 歸化)

*Syngonium podophyllum* Schott 合果芋 (草本, 歸化, 普遍)

*Typhonium blumei* Nicolson & Sivadasan 土半夏 (草本, 原生)

### **Areaceae 棕櫚科**

*Areca catechu* L. 檳榔 (喬木, 栽培, 普遍)

*Chrysalidocarpus lutescens* (Bory.) H. A. Wendl. 黃椰子 (喬木, 栽培, 普遍)

*Cocos nucifera* L. 椰子(可可椰子) (喬木, 栽培, 普遍)

### **Bromeliaceae 鳳梨科**

*Ananas comosus* (L.) Merr. 鳳梨 (草本, 栽培, 普遍)

### **Cannaceae 美人蕉科**

*Canna indica* L. var. *orientalis* (Rosc.) Hook. f. 美人蕉 (歸化)

### **Commelinaceae 鴨跖草科**

*Commelina communis* L. 鴨跖草 (草本, 原生)

*Commelina diffusa* Burm. f. 竹仔菜 (草本, 原生)

*Murdannia keisak* (Hassk.) Hand.-Mazz. 水竹葉 (草本, 原生)

### **Cyperaceae 莎草科**

*Cyperus alternifolius* L. subsp. *flabelliformis* (Rottb.) Kuk. 風車草(輪傘莎草) (草本, 歸化)

*Cyperus difformis* L. 異花莎草 (草本, 原生)

*Cyperus imbricatus* Retz. 覆瓦狀莎草 (草本, 原生)

*Cyperus pilosus* Vahl 毛軸莎草 (草本, 原生)

*Cyperus platystylis* R. Br. 寬柱莎草 (草本, 原生)

*Kyllinga brevifolia* Rottb. 短葉水蜈蚣 (草本, 原生)

*Mariscus compactus* (Retz.) Druce 密穗磚子苗 (草本,原生)  
*Torulinium odoratum* (L.) S. Hooper 斷節莎 (草本,原生)

### **Dioscoreaceae 薯蕷科**

*Dioscorea batatas* Decne. 家山藥 (草質藤本,原生)

### **Hydrocharitaceae 水蘼科(水驚科)**

*Egeria densa* Planch. 水蘼草 (草本,歸化,普遍)

### **Lemnaceae 浮萍科**

*Lemna aequinoctialis* Welwitsch 青萍 (草本,原生)

*Lemna perpusilla* Torr. 浮萍

*Spirodela polyrhiza* (L.) Schleid. 水萍 (草本,原生)

### **Liliaceae 百合科**

*Hemerocallis fulva* (L.) L. 萱草 (草本,歸化,普遍)

### **Musaceae 芭蕉科**

*Musa sapientum* L. 香蕉 (大草本,栽培,普遍)

### **Poaceae 禾本科**

*Axonopus compressus* (Sw.) P. Beauv. 地毯草 (草本,歸化)

*Bambusa multiplex* (Lour.) Raeusch. 蓬萊竹 (喬木,原生)

*Brachiaria mutica* (Forssk.) Stapf 巴拉草 (草本,歸化)

*Cenchrus echinatus* L. 蒺藜草 (草本,歸化)

*Chloris barbata* Sw. 孟仁草 (草本,歸化)

*Coix lacryma-jobi* L. 薏苡 (草本,歸化)

*Cynodon dactylon* (L.) Pers. 狗牙根 (草本,原生)

*Digitaria radicata* (J. Presl) Miq. 小馬唐 (草本,原生)

*Echinochloa colona* (L.) Link 芒稷 (草本,原生)

*Echinochloa crus-galli* (L.) P. Beauv. 稗 (草本,原生)

*Eleusine indica* (L.) Gaertn. 牛筋草 (草本,原生)

*Eragrostis amabilis* (L.) Wight & Arn. ex Nees 鯽魚草 (草本,原生)

*Eragrostis ferruginea* (Thunb.) P. Beauv. 知風草 (草本,原生)

*Eragrostis tenella* (L.) P. Beauv. ex Roem. & Schult. 鯽魚草 (草本,原生)

*Imperata cylindrica* (L.) P. Beauv. var. *major* (Nees) C. E. Hubb. ex Hubb. & Vaughan 白茅 (草本,原生)

*Miscanthus floridulus* (Labill.) Warb. ex Schum. & Laut. 五節芒 (草本,原生)

*Oryza sativa* L. 稻 (草本,原生)

*Panicum maximum* Jacq. 大黍 (草本,歸化)

*Panicum repens* L. 鋪地黍 (草本,歸化)

*Paspalum conjugatum* Bergius 兩耳草 (草本,歸化)

*Pennisetum alopecuroides* (L.) Spreng. 狼尾草 (草本,原生)

*Pennisetum purpureum* Schumach. 象草 (草本,歸化)

*Phragmites vallatoria* (L.) Veldkamp 開卡蘆 (草本, 原生)  
*Phyllostachys makinoi* Hayata 桂竹 (喬木, 原生)  
*Rhynchelytrum repens* (Willd.) C. E. Hubb. 紅毛草 (草本, 歸化)  
*Saccharum sinensis* Roxb. 甘蔗 (草本, 原生)  
*Sacciolepis indica* (L.) Chase 囊穎草 (草本, 原生)  
*Setaria verticillata* (L.) P. Beauv. 倒刺狗尾草 (草本, 原生)  
*Zea mays* L. 玉蜀黍 (草本, 歸化)

#### **Pontederiaceae 兩久花科**

*Eichhornia crassipes* (Mart.) Solms 布袋蓮 (草本, 歸化)

#### **Stemonaceae 百部科**

*Stemona tuberosa* Lour. 百部 (草本, 原生)

#### **Typhaceae 香蒲科**

*Typha orientalis* C. Presl 香蒲 (草本, 原生)

#### **Zingiberaceae 薑科**

*Alpinia zerumbet* (Pers.) B. L. Burtt & R. M. Sm. 月桃 (草本, 原生)

*Hedychium coronarium* Koenig 野薑花 (草本, 歸化)

---

#### 台灣植物紅皮書評估指引

(一)依據 IUCN (2001)對物種保育等級之評估基準, 以及 IUCN (2003) 將評估基準應用於地區之指引作為台灣植物紅皮書之評估基準。  
(二)物種評估等級分為絕滅 (Extinct, Ex)、野外絕滅 (Extinct in the Wild, EW)、地區絕滅 (regional extinct, RE)、嚴重瀕臨絕滅 (Critically Endangered, CR)、瀕臨絕滅 (Endangered, EN)、易受害 (Vulnerable, VU)、接近威脅 (Near Threatened, NT)、安全 (Least Concern, LC)、資料不足 (Data Deficient, DD)及未評估 (Not Evaluated, NE)等十級。



### 附件 3 名間新街冷泉暫定重要濕地陳情意見

「名間新街冷泉暫定重要濕地再評定作業」公民或團體陳情意見綜理表 106年6月26日說明會陳情意見				
編號	陳情人	建議位置	陳情理由	建議事項
1	陳日轉	田寮段 265		不同意
2	陳菊蓮	田寮段 798		不同意
3	陳柏綜	田寮段 294、296		不同意
4	陳宥安	田寮段 295		不同意
5	吳俊一	萬丹段 178		不同意
6	張有義	萬丹段 235		不同意
7	吳聰文	萬丹段 240、 241、242、243		不同意
8	陳賀傳	田寮段 3010001 、 3020001		不同意
9	賴俊明	田寮段 0400-0000	反對	
10	白紹欣	萬丹段 233	不同意	
11	白瑞川	田寮段 277、278	不同意	
12	白沛峯	萬丹段 209、223	不同意	
13	廖志勇	萬丹段 232		絕不同意
14	王元裕	田寮段 325、 327、3290005、 3290006		廢止列入重要濕地
15	謝莊阿娥	田寮段 246、 252、258、259、 260、262、263、 264、266、267、 268、269、270、 274、276、278、 796	土地非常乾枯,不宜編濕地	絕不同意
16	陳萬得		無同意	
17	陳劉彩蘭	萬丹段 3090001	不同意	

**「名間新街冷泉暫定重要濕地再評定作業」公民或團體陳情意見綜理表  
106年6月26日說明會陳情意見**

編號	陳情人	建議位置	陳情理由	建議事項
18	黃育堂	萬丹段 245、629	不同意	
19	陳文雄	萬丹段 227、 228、613、626	不同意	
20	蕭鏘子	萬丹段 628	不同意	
21	林鴻凌	田寮段 317、 318、319、320、 337、340	現況不符合	不同意
22	林敏穎	田寮段 399	土地非常乾枯,不宜編濕地	支持內政部營建署城鄉發展分署南投縣政府名間公所等合力作成的分析報告書第7頁,12頁,13頁,20頁的說明。建議「不列為重要濕地」
23	李翠月			不同意



名間新街冷泉暫定重要濕地公開展覽期間陳情意見				
編號	陳情人	建議位置	陳情理由	建議事項
1	白順鎮	萬丹段 234	(1)現況不符合(2)年歲已高,靠此生活	不列為地方級國家重要濕地
2	蔡麗雲	萬丹段 221、224	(1)現況不符合(2)年歲已高,靠此生活	不列為地方級國家重要濕地
3	李翠月	萬丹段 218、222	(1)現況不符合(2)年歲已高,靠此生活	不列為地方級國家重要濕地
4	沈聰課	田寮段 448	(1)不同意	不列為地方級國家重要濕地
5	張庭璋	田寮段 282、285	(1)現況不符合	僅少部份保留濕地,因面積位買分散無集中性,且土地所有權人不願意劃入,基於不浪費國家資源.建議不列為濕地。
6	張耕和	田寮段 282、285	(1)現況不符合	僅少部份保留濕地,因面積位買分散無集中性,且土地所有權人不願意劃入,基於不浪費國家資源.建議不列為濕地。
7	李文邦	田寮段 291	1. 本人不同意本土地規劃濕地使用 2. 本地為全家人唯一住所 3. 種植果樹及蔬菜	
8	吳美齡	萬丹段 195	本人所有之土地,不應列入地方級重要濕地	本人所有之土地,已有耕種行為且未有冷泉現象,故建議不列入地方級重要濕地。



## 附件 4、公開展覽說明會紀錄

### 「名間新街冷泉暫定重要濕地再評定作業」

#### 公開展覽說明會紀錄

- 壹、 時間：106 年 6 月 26 日（星期一）上午 10 時 30 分
- 貳、 地點：南投縣名間鄉新北社區活動中心
- 參、 主持人：陳分署長繼鳴（黃副分署長明墾代）
- 肆、 出(列)席人員：詳簽到簿                      紀錄：黃瑋婷、蕭映如
- 伍、 各單位發言要點：

##### 一、民眾 1：

本區以種植水甕菜聞名，政府劃設為重要濕地不合理，這裡不是濕地，反對劃設濕地。

##### 二、民眾 2：

政府劃設濕地未經過地主同意，反對本地區劃設濕地。

##### 三、民眾 3：

本案雖不列入濕地，但地方建設要持續，例如停車場、涼亭等，請政府不要忽略當地建設發展。

##### 四、賴議員燕雪

- （一）名間鄉冷泉水甕菜具有特色，建議南投縣政府應協助農民，將水甕菜推廣至台灣各地。
- （二）本地區不應劃設為重要濕地，應朝向休閒生態農業發展，未來結合美食及休閒旅遊，請縣政府提出相關計畫，輔導當地農業產業，提升農民經濟能力。

##### 五、內政部營建署城鄉發展分署（黃副分署長明墾）

- （一）濕地具有非常重要功能與價值，除了是各種生物的繁衍棲息地，同時具有保水抑洪、淨化水質、觀光遊憩及研究教育等功能，兼具相當高的經濟與生態價值。

- (二) 當初係依據行政院所核定「國家重要濕地保育計畫(100-105年)」中長程計畫，劃設83處國家重要濕地，主要目的為推廣濕地資源明智利用、促進民間社區參與，提升社會大眾對濕地生態重要性的認知，並作為地方政府申請中央補助款之依據，以辦理環境基礎調查、棲地營造及環境教育等工作為主，不涉及民眾權益。
- (三) 濕地保育法自104年2月2日施行，依其第40條規定，本法施行前劃設之地方級國家重要濕地，在法施行後，因涉及民眾權益，故需根據現況資源及土地所有權人意願，再做評定。
- (四) 本日會議各位所表達意見，本部會完整提供給重要濕地審議小組瞭解。

## 陸、 結論

本日會議各發言民眾意見及本案公開展覽期間(106年6月1日至6月30日止)之公民或團體所提出意見，本部將於彙整後，提送「內政部重要濕地審議小組」作為本案評定之參據。

## 柒、散會(會議結束時間：上午11時30分)

「名間新街冷泉暫定重要濕地再評定作業」

公開展覽說明會 簽到簿 (1/5)

時間：106 年 6 月 26 日(星期一)上午 10 時 30 分

地點：名間鄉新北社區活動中心

主持人：內政部營建署城鄉發展分署分署長

黃明璫代

出席單位(機關代表)：

出席單位(機關代表)	職 稱	簽 名
南投縣政府	技 士	廖俊雄
南投縣名間鄉公所	技 士	廖建偉
財政部國有財產署		
交通部公路總局		
南投縣名間鄉民代表會		

「名聞新街冷泉暫定重要濕地再評定作業」

公開展覽說明會 簽到簿 (2/5)

出席單位(機關代表)	職	稱	簽	名
營建署國家公園組				
濕地保育小組				
行政院農業委員會特有 生物研究保育中心				
	蕭一民	蕭美莉		
內政部營建署 城鄉發展分署				
			賴建良	
			蕭味心	
特步中心	曹澤亭			

「名聞新街冷泉暫定重要濕地再評定作業」

公開展覽說明會 簽到簿 (3/5)

出席單位(機關代表)	職	簽名
		陳錦柏
		謝長隆
		鄭紹銓
		陳松燃
		鄭嘉珩
		陳世郎
		陳 切
		劉錦川
		洪育義
		趙偉銘
		吳 軫 文
		馮 柏 綠
		馮 裕 安
		陳 日 輝
		吳 志 昌

「名聞新街冷泉暫定重要濕地再評定作業」

公開展覽說明會 簽到簿 (4/5)

出席單位(機關代表)	職	簽	名
謝明鴻		陳奇運	
謝明鴻 許耀乾		賴燕容	
林敏穎		吳慶雲	
蕭錫子		吳慶雲	
傅文雄			
劉國慶			
許建明			
黃育堂			
吳簡素勻			
陳劉彩蘭			
陳傑冲			
林碧桃			
劉松揚			
廖紹銘			
賴德明			
吳偉一			



「名間新街冷泉暫定重要濕地再評定作業」

公開展覽說明會 簽到簿 (5/5)

出席單位(機關代表)	職 稱	簽 名
		李 慧 月
		洪 有 順
		<del>林 鴻 洽</del>
		鄭 宇 榮
		廖 金 枝
		林 鴻 洽
		謝 莊 阿 斌
		陳 振 林
		陳 向 宏
		鄧 連 裕
		沈 聰 課
		梁 凌 柳
		林 玉 楠(代)



## 附件 5、106 年度「內政部重要濕地審議小組」第 5 次會議紀錄

### 106 年度「內政部重要濕地審議小組」第 5 次會議紀錄

壹、開會時間：106 年 8 月 25 日（星期五）下午 2 時

貳、開會地點：本部營建署第 601 會議室

參、主持人：林主任委員慈玲

記錄：蕭映如

肆、出席單位及人員：詳簽到簿

伍、發言要點：如附件

陸、決議：

#### 一、確認上次（106 年度第 4 次）會議紀錄

決定：

一、永安暫定重要濕地雖經決議評定為地方級重要濕地，惟依濕地保育法精神，對重要濕地管理並無等級差別，本部亦將責成高雄市政府依濕地保育法相關規定，加強濕地管理維護。

二、本次會議紀錄確認。

#### 二、報告事項

第一案：「代辦嘉義台南鹽業用地設置太陽光電專區開發計畫配合水鳥敏感議題範圍調整」案，報請公鑒。

決定：本案洽悉。

第二案：「桃園市大溪河濱公園使用分區及使用地類別變更」案，報請公鑒。

決定：本案洽悉，依專案小組意見通過。

#### 三、討論事項

第一案：「桃園埤圳重要濕地（國家級）保育利用計畫（草案）」審議案，提請討論。

決議：

- (一) 有關計畫體例部分請依委員意見再予修正，其餘准照本次提會修正之計畫書圖通過。請作業單位配合修正計畫書圖後，依程序辦理公告作業。
- (二) 後續請營建署及桃園市政府加強濕地管理(例如水質汙染、垃圾傾倒等)處理方式，另生態及水質等監測調查計畫，亦請營建署編列經費儘速執行。

**第二案：「名間新街冷泉暫定重要濕地再評定」審議案，提請討論。**

決議：依濕地保育法第 8 條，考量本濕地之生物多樣性、自然性、代表性、特殊性及規劃合理性和土地所有權人意願等條件如下，決議本濕地不列為重要濕地，後續依程序辦理核定及公告作業：

- (一) 原劃設之濕地範圍包括村莊聚落住宅及耕作區，範圍內為農牧用地及水利用地等，現況濕地景觀已不復見，僅水蘊菜耕作區、湧泉池等地具濕地型態。
- (二) 依生物調查結果，本區域生物多樣性不高，植物部分則以當地園藝栽培為主，無原生物種及保護目標
- (三) 本濕地範圍共計有 478 筆土地，其中私有地 340 筆，公有地 138 筆，公有地多因水利建設而水泥化，經評估不適宜劃入重要濕地，私有土地所有權人則不願意劃入重要濕地，且南投縣政府亦不支持劃設。
- (四) 本案土地使用分區為特定農業區、使用類別為農牧用地、交通用地及水利用地等，若不劃設為濕地，未來仍受現有土地使用管制規則限制，作為農業、水利等使用。

**第三案：「頭社盆地暫定重要濕地再評定」審議案，提請討論。**

決議：依濕地保育法第 8 條，考量本濕地之生物多樣性、自然性、代表性、特殊性、及規劃合理性和土地所有權人意願等條件如下，決議本濕地不列為重要濕地，後續依程序辦理核定及公告作業：

- (一) 原劃設之濕地範圍多已開發作為農業耕作用途，且因排水系統設置，泥炭土濕地逐漸消失，現已不具有原有自然景觀環境。
- (二) 依生物調查結果，本區域生物多樣性不高，常見為低海拔及農耕地常見物種，區內雖有發現瀕危植物水社柳老樹，但該地區並非唯一或族群量高之生育地。
- (三) 本濕地範圍共計有 1,142 筆土地，其中私有地 1,098 筆，公有地 44 筆，公有地僅佔小部分且多為排水渠道，經評估不適宜劃入重要濕地，私有土地所有權人則不願意劃入重要濕地，且南投縣政府亦不支持劃設。
- (四) 本案土地使用分區為為特定農業區、鄉村區、山坡地保育區、使用類別以農牧用地、林業用地及水利用地為主，若不劃設為濕地，未來仍受現有土地使用管制規則限制。

**柒、散會（下午 5 時 30 分）**

## 發言要點

### ■ 討論事項

#### 第二案：「名間新街冷泉暫定重要濕地再評定」審議案

##### 一、委員 2：

本案分析報告書內提及之珍貴稀有植物現況如何？請補充。

##### 二、交通部公路總局（書面意見）：

本局經管座落南投縣名間鄉田寮段 733 地號土地，係位於南投縣名間鄉村里道路(田寮巷)現有道路範圍外，因非屬本局養護道路，另依國有財產法第 33 條、第 35 條變更規定為非公用財產移交國產署控管，故不宜列入重要濕地範圍用，以利日後該署處分。該筆土地若經貴部同意不劃設為濕地，未來本局仍依據非都市土地使用管制規則限制使用。

##### 三、營建署城鄉發展分署：

本地植物屬當地園藝苗圃場栽種，非自然生長。

##### 四、南投縣政府（書面意見）：

本案既經辦理公開展覽及說明會在案，本府已於會議中明確表示意見，且當地居民及土地所有權人皆表示不願意納入濕地之意見，尊重地方人士及地方公所意見，建議不納入地方級濕地。

##### 五、濕地保育小組：

依濕地保育法第 8 條考量該濕地之生物多樣性、自然性、代表性、特殊性及規劃合理性和土地所有權人意願等：

- (一) 原劃設之濕地範圍包括村莊聚落住宅及耕作區，當地大都為農業用地，此外建築及水利用地比例也相當高，現況濕地景觀已不復見，僅水薤菜耕作區、湧泉池等地具濕地型態。
- (二) 依生物調查結果，本區域生物多樣性不高，僅 1 種彩鷗為珍貴

稀有保育類，1種紅尾伯勞為其他應予保育之野生動物；植物部分則以當地園藝栽培為主，缺乏原生物種及保護目標

- (三) 本濕地範圍共計有 478 筆土地，其中私有地 340 筆，公有地 138 筆，私有土地所有權人不願意劃入重要濕地，且南投縣政府亦不支持劃設；另公有地多因水利建設而水泥化，不建議劃設。
- (四) 綜合評估本濕地生物多樣性、自然性、代表性、特殊性及規劃合理性，並徵詢土地所有權人之意願後，因生態資源尚不足且土地所有權人無意願劃設，建議不列入地方級重要濕地。
- (五) 查本案土地使用分區為特定農業區、使用類別為農牧用地、交通用地及水利用地等，若不劃設為濕地，未來仍受現有土地使用管制規則限制，作為農業、水利等使用