

內政部營建署 函

機關地址：台北市八德路2段342號3樓

聯絡人：鄭秀藝

聯絡電話：02-27721350分機312

電子郵件：gs15211@tcd.gov.tw

傳真：02-27523920

受文者：內政部營建署城鄉發展分署

發文日期：中華民國98年4月29日

發文字號：營署都字第0980820097號

速別：最速件

密等及解密條件或保密期限：普通

附件：如主旨

主旨：所報「宜蘭縣（市）98年度國家重要濕地生態環境調查及復育計畫」等2案，本署同意備查。檢附修正計畫書各乙份，請據以加速執行，復如說明。請 查照。

說明：

- 一、復 貴府98年3月27日府農畜字第0980033585號函。
- 二、請於本（98）年4月底前檢附依補助比例核計發生權責數百分之40之領據及歲出計畫說明提要與各項費用明細表及議會同意納入預算證明，報本署辦理第一期補助款撥付。
- 三、本計畫應於本年度執行完竣，請協助受補助單位儘速辦理。並請於計畫執行後，確實查核控管，按月填具執行月報表，於次月3日前函送本署。
- 四、本案核定補助款資本門部分，執行單位所購置之設備請貴府督導執行單位列冊管理使用。
- 五、其他後續執行事宜，請依本署「98年度國家重要濕地生態環境調查及復育計畫申請補助須知」及「中央對直轄市及縣市政府補助辦法」等相關規定辦理。

正本：宜蘭縣政府

副本：荒野保護協會、宜蘭縣頭城鎮公所、宜蘭縣宜蘭市公所、宜蘭縣壯圍鄉公所、宜蘭縣五結鄉公所、宜蘭縣冬山鄉公所、宜蘭縣蘇澳鎮公所、本署都市計畫組、內政部營建署城鄉發展分署、本署城鄉發展分署南區規劃隊、本署城鄉發展分署北區規劃隊

電子公文印章
16-47-576

內政文

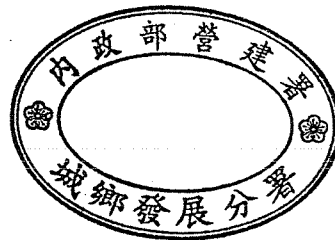
宜蘭縣（市）政府申請補助計畫

宜蘭縣（市）98年度
國家重要濕地生態環境
調查及復育計畫

計畫名稱：「宜蘭國家重要濕地」社區巡守與監測培植計畫

申請單位：社團法人中華民國荒野保護協會

補助單位：內政部營建署



中華民國九十八年三月二十二日

98年度國家重要濕地生態環境調查及復育計畫摘要表

1. 編號：
2. 計畫名稱：「宜蘭國家重要濕地」社區巡守與監測培植計畫
3. 分工輔導單位：宜蘭縣政府農業處 中央部會：內政部營建署
4. 縣市別：宜蘭縣
5. 執行單位：社團法人中華民國荒野保護協會
6. 單位主管：陳處長福 電話：(03)9251000轉1500 傳真： 承辦科長：吳科長銘峰 電話：(03)9251000轉1540 傳真： 承辦人：郭子銘 電話：(03)9251000轉1542 傳真：(03)9252627
7. 計畫內容：濕地巡護、監測、復育與在地社區培植
(1) 濕地位置及規模：公告三處「國家重要濕地」
(2) 計畫目標： ①三處國家重要濕地生態資料建置 ②輔導社區進行社區巡守與監測 ③培植社區保育能力 ④增進社區向心力與發展綠色產業 ⑤推動「國家公園重要濕地」概念 ⑥擴大公共參與 ⑦目標以建立宜蘭縣濕地資料庫 ⑧朝「宜蘭濕地國家公園」方向規劃
(3) 工作項目： 一、蘭陽溪口濕地 (一) 漂流木再利用 (二) 成立濕地巡護隊 (三) 社區巡守與監測訓練 二、無尾港濕地 (一) 監測資料串聯與發展 (二) 生態旅遊遊程設計 (三) 團隊操作經驗複製 三、五十二甲濕地 (一) 社區環境保育觀念培訓課程 (二) 五十二甲濕地自然資源調查
(4) 經費需求：壹佰參拾參萬參仟元整
(5) 執行期程：98年12月20執行完畢
8. 備註：中央補助款：1,200,000元 地方自籌款：133,000元

宜蘭國家重要濕地--社區巡守與監測培植計畫

壹、計畫緣由及目標

一、緣由

「埕地」老一輩的人這樣稱呼濕地，他們與濕地有獨特的情感，一種生命共同的關係，濕地是農業時代生產蛋白質的重要來源，魚、蝦、貝類，擁有多元生命的環境，生物多樣性極高，濕地本來就是生產力豐富，孕育各種不同生命，老一輩的人懂的永續使用的觀念，不會一次大小通吃，也不使用農藥，與生物相互尊重，良好的環境是上天給人們最好的寶物，宜蘭人勤奮、努力默默耕耘，對土地有著濃濃的情感，愛護環境，創造了許多宜蘭濕地的故事，另一種的宜蘭經驗。

宜蘭地區形成了有 60 餘個的湖泊群落，就像珍珠般的散落各地，從高海拔、中海拔、底海拔、河口、海島型均有，是一個活的濕地教室，再加上溪流大都有伏流現象，造就了自然湧泉，形成了處處可見的湖泊與沼澤地，這些均與社區比鄰，在現今的工商社會中，一樣關係著當地人的食、衣、住、行、誤、樂，甚至是經濟來源，濕地與人是如此的密切，環境溶入生活，生活離不開環境，是生命的共同體，沒有人比在地居民更瞭解，自己生活的環境，基於在地人管理在地事，自己的環境自己關心，將對土地的情感化為保育環境的力量，此計畫將選定縣內 3 處國家級濕地，與社區合作，「蘭陽溪口」--廓後社區，「無尾港濕地」--無尾港文教促進會，「五十二甲濕地」--三奇社區，進行各項保育與監測計畫，以行動與實際參與守護環境並發展地方地色產業，傳承老一輩們的勤奮、努力、不怕苦、默默付出的精神，環境、人、生物均能永續的生存下去。

「無尾港濕地」是貴署所公告的國家級-「國家重要濕地」是台灣第一個水鳥保護區，在當地熱心人士、地方政府及專家學者的努力，已累積相當豐碩的經驗與監測資料，社區居民凝聚對濕地的認同感，在保育、社區營造、地區產業均展現出無比的活力，是值得其它地區仿效。此計畫欲將無尾港濕地的模式與經驗，來培植一樣位於國家重要濕地（蘭陽溪口濕地）旁的廓後社區，讓有心且組織健全的社區，可介由別人成功的經驗，更快穩健的起步，在初期可得到相關單位的輔導與經費上的支持，一同守護就在身邊的美麗環境。而「五十二甲濕地」多為私有地，本會願以 NGO 團體的力量，先行與三奇社區（在地社區）合作，先投入經費進行全台唯一風箱樹的棲地守護與復育工作，此計畫將會支持輔助社區進行五十二甲濕地，整體的發展經營管理計畫及保育觀念推廣，這是公部門、NGO 團體與在地社區最好的一次結合，開創不同思維，共同為五十二甲濕地努力，為環境盡一份力量。

資料會建立 GIS（地理資訊系統）系統上，將三處「國家重要濕地」所得

到之數據，做最好的儲存，在未來可做為展示與分析，並與營建署、特有保育中心等機關資料庫串聯，建立起長久且可信度高的資料，讓資料得到最好的效益，就從這三處「國家重要濕地」開始，希望能將經驗傳承、培植伙伴、擴大全民參與、振興地方，待累積足夠的經驗，建立起調查、監測、巡守及社區發展的模式，三年內遠大之目標是建構起「宜蘭濕地資料庫」將宜蘭縣所有湖泊濕地進行普查，了解現況及相關資料數據，將擁有最多湖泊的宜蘭縣，可朝「宜蘭濕地國家公園」方向規劃，在貴署的支持下，一步一步的完成目標。

二、計畫目標

1. 三處國家重要濕地生態資料建置
2. 輔導社區進行社區巡守與監測
3. 培植社區保育能力
4. 增進社區向心力與發展綠色產業
5. 推動「國家公園重要濕地」概念
6. 擴大公共參與
7. 目標以建立宜蘭縣濕地資料庫
8. 朝「宜蘭濕地國家公園」前進

貳、計畫位置及範圍

本計畫預定三處相對位置如下圖 2-1，三處國家重要濕地，「蘭陽溪口濕地」、「無尾港濕地」、「五十二甲濕地」如圖 2-2、2-3、2-4。

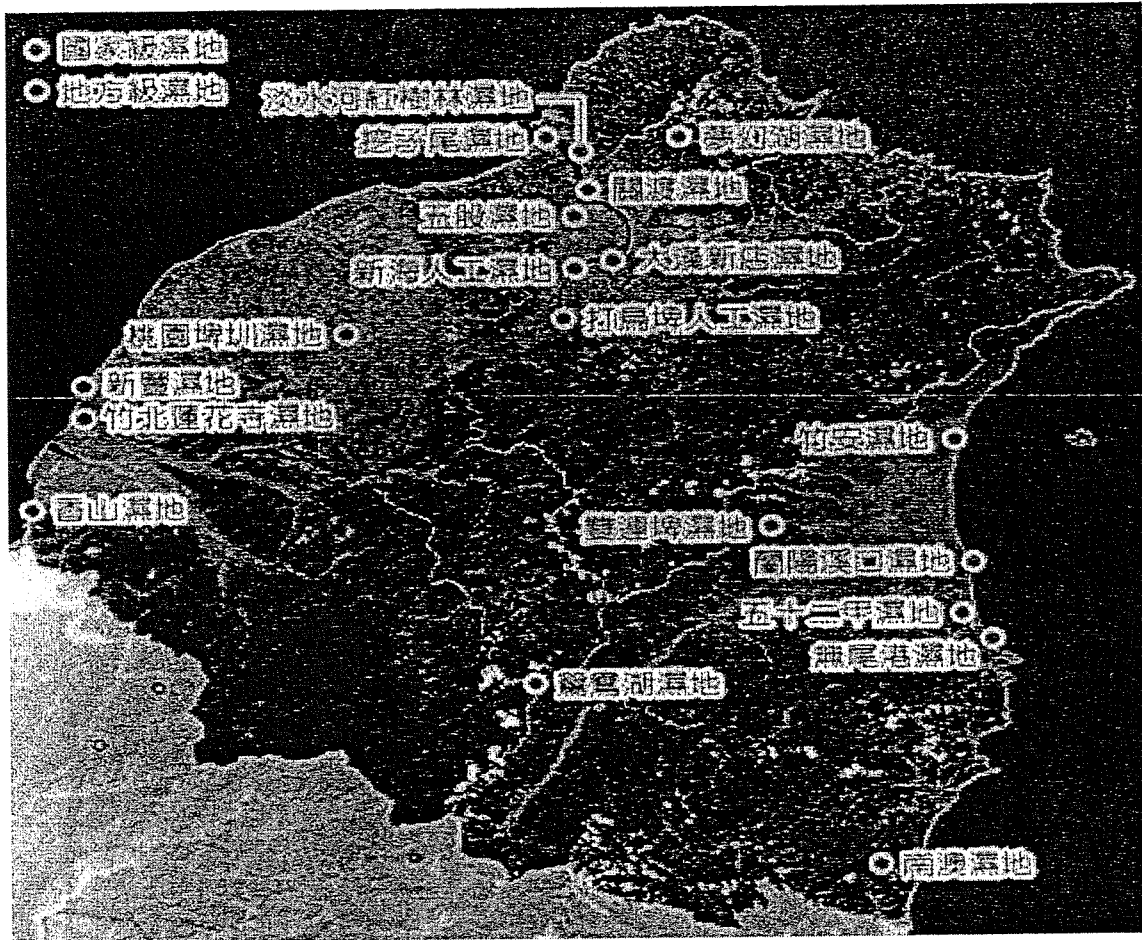


圖 2-1 宜蘭國家重要濕地分佈圖 內政部營建署

一、蘭陽溪口濕地：面積：2799 公頃



圖 2-2 蘭陽溪口範圍 內政部營建署

二、無尾港濕地：面積：684 公頃

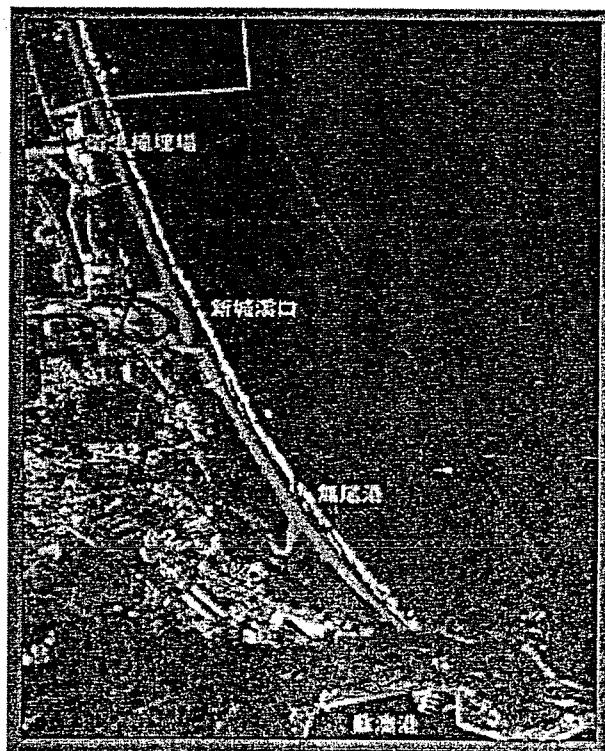


圖 2-3 無尾港濕地範圍 內政部營建署

三、五十二甲濕地：面積：299 公頃

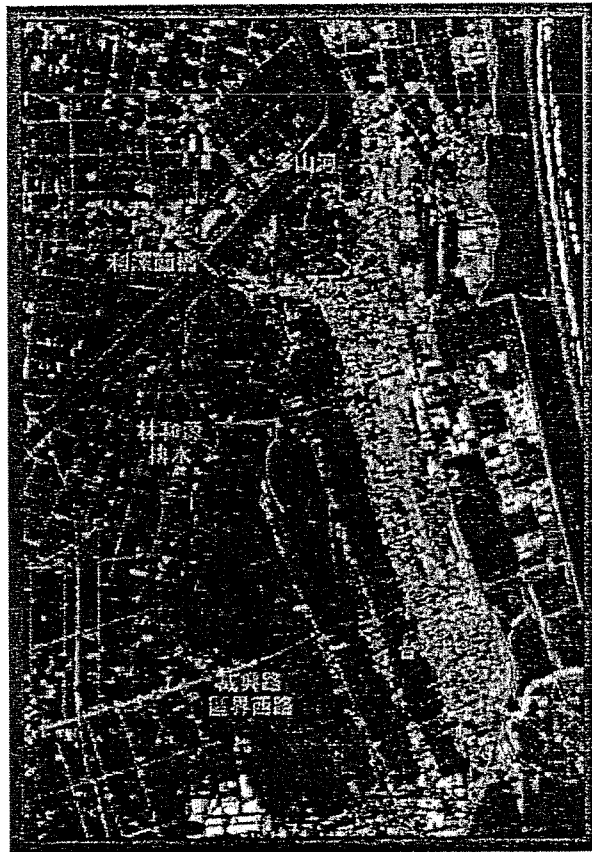


圖 2-4 五十二甲濕地範圍 內政部營建署

參、 自然環境說明

蘭陽平原是一個長時間沖積，而形成的一個平原，平緩廣大，許多地方本身就相當低窪，或者說蘭陽平原本身就是一個自然的大濕地，兩世紀以來這些低窪處，先民用智慧與血汗與大自然爭地，改為農田、漁塭，宜蘭先民已智慧經濟充份利用濕地的特性，巧妙運用濕地，創造出了獨特的文化。本計畫所選定的三處國家重要濕地，其環境及結構均有其特色，在地社區也都相當期盼，貴署的國家重要濕地計畫可對三處濕地有所幫助，三處的自然環境說明如下：

一、 蘭陽溪口濕地

蘭陽溪、冬山河和宜蘭河三條宜蘭縣主要河流，在距海岸數百公尺的東港村東側匯集入海，形成廣闊的蘭陽溪口，沖積的三角洲堆積大量淤泥和有機物質，造就豐富的河口生態，提供鳥類絕佳的棲息與繁衍環境；更因泥灘、草澤、沙洲和耕地等多種有利條件，使得此處成為東部最重要的水鳥驛站。

(一) 基礎資料

所屬分區：宜蘭縣壯圍鄉

面積：約 700 公頃

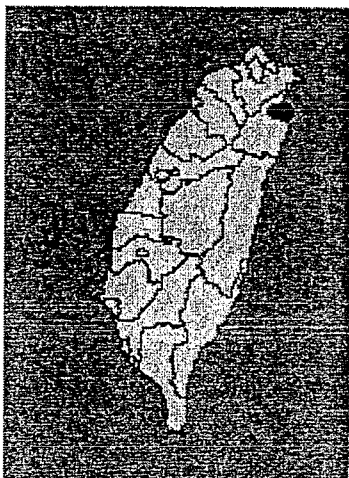
座標：332052 2734348

氣溫：年均溫約 23℃。

雨量：本區平均年總降雨量為 2,656 公釐，年平均降雨天數多達 207 天，無明顯乾季。

地質：土壤以粘板沖積土為主，河床均為細沙構成，主要地形有沙灘、水域、沼澤溼地與農地。海岸旁的砂丘因受東北季風吹拂，形成東坡平緩、西坡較陡之砂丘景觀。

地理位置：宜蘭縣東邊



(二) 濕地特色：

本區域為台灣十二大重要濕地之一，為東部海岸線上最佳的觀賞水鳥地點之一，由於融合各式地理環境，形成棲地多樣性，因此吸引了大量水鳥在此棲息，水鳥種類及數量均可與早期的關渡、大肚溪口、墾丁龍鑾潭比美，四季鳥況各有特色，是賞鳥的好去處，十分值得珍惜。

(三) 動物分佈

由於蘭陽溪口面積遼闊、食物豐富，是重要的鳥類過渡地帶，至 1997 年 6 月為止的鳥類調查，便累積有 235 種的發現紀錄，其中以南北遷移性的水鳥為主，佔有全部紀錄的 2/3。自 9 月底開始，便可見到雁鴨科成群飛舞的壯觀景象，到了 11 月，小瓣[?]便會準時來報到，春天來臨時，又會有數量龐大的鷗科鳥類到此停留，調查資料中曾有 41 種的發現紀錄，為蘭陽溪口數量與種類最高的鳥種。而鷗科鳥則是全年可見，有 19 種的發現紀錄，像是在冬天以黑尾鷗、紅嘴鷗為主，春、夏季則以鳳頭燕鷗與小燕鷗最多，可高達 200~300 隻，可稱為台灣本島鳳頭燕鷗出現數量最多的場所。另外，在蘭陽溪口也常有稀有鳥類出現，包括丹頂鶴、白頭鶴、灰鶴、琵嘴鷗、黑面琵鷺等。而大型鶴科及雁鴨科鳥類多在蘭陽溪口西北方 3 公里處的新南地區的水田出現，有時雁鴨科也會在噶瑪蘭大橋、蘭陽大橋間出沒；水鴨則多出現在蘭陽大橋和興南大橋。另外，本濕地可謂為稀有鳥種唐白鷺的最佳觀賞景點，以溪口沙洲上最多，常與其他鷺鷥混群，一同休息。

(四) 植物分佈

蘭陽溪口河床由於堆積了許多由上流沖刷下來的有機質，土壤十分肥沃，岸邊以蘆葦數量最多，是朝間帶的先驅植物。另外，還可以看到鹹草、苦藍盤、布袋蓮、巴拉草、水竹葉、五節芒等在此分佈。而蘭陽溪口南岸除是水鳥觀賞的重要景點之外，亦為河川旱作地，在此區四季更替栽種著大蒜、西瓜、花生及各式時蔬。

(五) 保育現況

由於蘭陽溪口濕地豐富的動植物種類，受到國際注目。國際鳥盟將其劃為台灣 25 個「重要野鳥棲地」(IBA) 之一，而國際自然資源保護聯盟(簡稱 IUCN) 亦將蘭陽溪口列入台灣 12 大濕地之一。在民國 61 年，觀光局便將蘭陽大橋到出海口大約 7 公里長的範圍劃為「雁鴨保護區」。73 年內政部又提出「台灣沿海地區自然環境保護計畫」，劃設蘭陽海岸保護區。85 年，農委會依野生動物保育法，針對蘭陽溪由噶瑪蘭大橋以下至河口部分設立「蘭陽溪口水鳥保護區」，佔地 206 頃。雖然有種種的保育措施，但因河道過度的使用，蘭陽溪河道逐漸的變窄，自 88 年起，出海口往南移，原來的出海口已被堵住，河中的沙洲也漸漸縮小，使觀察越來越不易，再加上盛大的名氣，使得遊客及釣客越來越多，帶來大批的垃圾，也對在此棲息的鳥類造成干擾。

資料來源：農委會林務局自然與生態資料庫

二、無尾港濕地

無尾港濕地位於宜蘭縣大坑畝與澳仔角之間，多年以前，原名叫馬賽溪的新城溪由此出海，因為近海口的水道日益淤積，水流受阻，於是自然改道，舊河道形成沼澤，周邊滿布蘆葦，加上原有的木麻黃防風林與黃槿，形成一道防護牆，此地因而成為雁鴨度冬的安全隱蔽區。每年十一月，是冬候鳥大批湧入的高峰期，無尾港經常可見二、三千隻雁鴨到此度冬，這種壯觀場面，引來各地鳥友爭睹群鴨飛舞奇景，也為無尾港打開知名度，農委會也已正式公告為水鳥保護區，是北台灣兩大水鴨度冬區之一。

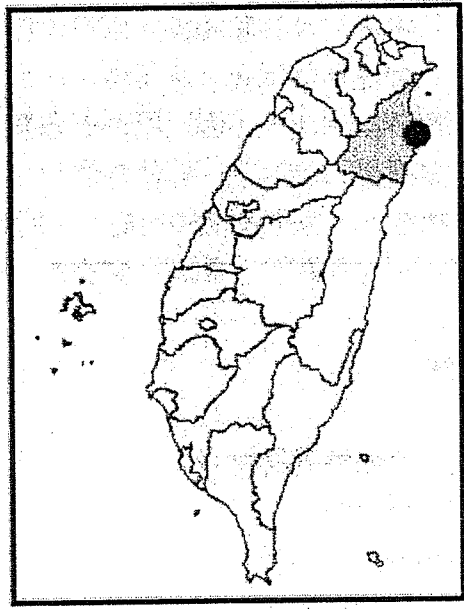
(一) 基礎資料

所屬分區：宜蘭縣蘇澳鎮

面積：約 101.62 公頃

座標：336912 2723620

地理位置：宜蘭縣東南邊



(二) 濕地特色

無尾港為一沿岸的沼澤溼地，由於位在秋冬季候鳥過境的主要路徑上，加上溼地豐富的水生動植物，提供了充足的鳥類食物來源，因此本區成為台灣地區主要的雁鴨度冬區。為了保護利用此地度冬的水鳥及其棲地，防止錯誤的經營管理與不當的人為干擾，宜蘭縣政府於民國 82 年 9 月將此地公告為野生動物保護區，對此沼澤溼地做有限度的管理。

(三) 動植物分佈

本區水鳥資源豐富，每年 11 月至隔年 3 月候鳥過境期間，均吸引數千隻的雁鴨到此渡冬，鳥種記錄達 140 種，為台灣地區主要的雁鴨渡冬區之一。其中最常見的為小水鴨，尖尾鴨與花嘴鴨次之，數量多時達上千隻。此外本區連接低海拔山區，低海拔的陸鳥也是常客。其他鳥類還包括罕見的棕耳鸕、巴鴨、佛法僧、禿鼻鴨等。

(四) 保育現況

除了北面外，無尾港湖的各面有防風林，水邊又有大片蘆葦，遮蔽性良好，適合水鳥過冬。沼澤區內的草澤、竹林以及四周的旱田、沙灘、廢耕地、河口及海岸防風林，均為鳥類的極佳棲地。

資料來源：農委會林務局自然與生態資料庫

三、五十二甲濕地

利澤五十二甲位於五結鄉利澤村及下福村的冬山河東側，北以協和路，東以下福路，西以冬山河及林和源圳，南以水田中的兩個獨立竹圍連線為界，近 200 甲。此處地劫低窪，常年積水，形成大片草澤，自成特殊生態發展。是個潮汐淡水沼澤，因五股圳的魚類豐富，常吸引大批的水鳥在此棲息，尤其是鷺科的鳥類。而休耕的水田中，蘆葦叢生，有機碎屑豐富，水生植物亦多，也是雁鴨科的最愛。歷年來紀錄了鳥種 150 種以上，特殊的鳥種不少，如灰雁·額雁·羅文鴨·磯雁等，紫鷺也曾出沒。

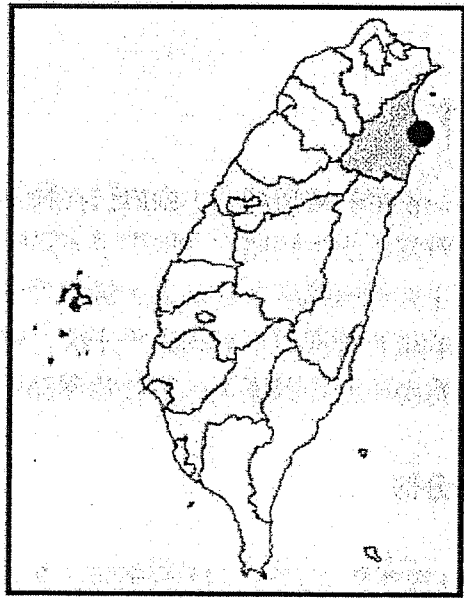
(一) 基礎資料

所屬分區：宜蘭縣五結鄉

面積：約 299 公頃

座標：333050 2728663

地理位置：宜蘭縣東南邊



(二) 濕地特色

本區域所在的蘭陽平原時常鬧水患，宜蘭縣農田水利會之「宜蘭縣區域排水簡介」中將此地區劃為「洪害區」，宜蘭縣政府在民國 65 年進行冬山河的截彎取直工程以減少洪水侵害，只剩下五十二甲附近仍保持沼澤環境。五十二甲濕地之鳥類生物歧異度頗高，蘭陽溪口、無尾港齊名，全區密佈之灌溉渠道不但有隔離水道之功用，更可用以觀察水渠生態，十分便利。

(三) 動物資源

雖然受到盜獵與填土開發的影響，五十二甲的鳥況卻依舊豐富，根據歷年來的觀察記錄，現至少有一百五十三種，最多曾達一百七十種。每年 10、11 月便開始有候鳥大批南下度冬，佔所有紀錄的 2/3，其中最大的族群為雁鴨科，共有 12 種的紀錄，其中小水鴨、尖尾鴨、琵嘴鴨、赤頸鴨、白眉鴨屬普遍種，其中又以小水鴨數量最多。在民國八十五年，此地曾有上千隻雁鴨停棲的壯觀畫面。由於鴨子數量實在太多，使五十二甲沼澤成為著名的獵鴨場所，每年冬季，均會有大批民眾來此參與獵鴨行動。除了每年都會蜂擁而至的雁鴨科之外，尚有不少稀有與保育的鳥類都會選擇五十二甲作為遠離寒冬的避難場所，像是黑鵲、黑面琵鷺、鵝鵝、灰雁、唐白鷺與水雉，更凸顯了五十二甲沼澤的珍貴與重要。

(四) 植物資源

由於五股圳的貫流，形成水深及膝的大型沼澤，因而成為水生植物的樂園，其中以蘆葦與布袋蓮為主要植物，兩種植物交織成隱密且安全的空間，提供許多度冬鳥藏身棲息，但是，由於布袋蓮生長快速，常常在水田中大量繁殖，造成農民極大的困擾。另外，十分值得一提的便是，位於本區南側渠道，有近兩百株極為珍貴的穗花旗盤腳及風箱樹，亦被稱為水茄苳的稀有植物群落分佈。而除此之外，尚有茫茫鹹草、苦林盤、台灣澤蘭、滿天星等原生植物分佈。

(五) 保育現況

由於北邊的冬山河親水公園開發，此地的地價瞬時暴漲數倍，許多地主開始填土出售，以求暴利，使得五十二甲的絕佳沼澤景觀，正十分快速地邁向滅絕之路。由於本區域生態景觀豐富，目前已有許多保育人士極力爭取成立水鳥保護區，宜蘭縣政府在民國 79、81、82 年間都曾將保護區計畫書提報至農委會，但是由於私人土地難以徵收，並且也由於缺乏經費的緣故，目前五十二甲濕地仍為毫無保護措施的脆弱狀態，目前更面臨了遭人傾倒廢土、興建勞工住宅及農人噴灑農藥等危機，還有待所有熱愛自然的有心人士，為了這片美麗的景觀與珍貴的物種，一起共同努力。

肆、社經環境說明

此計畫預定的3處國家重要濕地為「無尾港濕地」、「蘭陽溪口」及「五十二甲濕地」，當地的團體與社區分別為「無尾港文教促進會」、「廓後社區」及「三奇社區」，無尾港文教促進會多年來執行過相當多的保育計畫及調查的工作，此計畫以無尾港對保護區的相關經驗，培植到對環境守護相當有心的「廓後社區」及「三奇社區」此兩個社區是國家重要濕地內，均有關注環境問題，但較缺實際的執行的經驗，將以母雞帶小雞，輔導這這兩個社區，讓經驗較少的這兩個社區，介由貴署的計畫開始起步，同時對兩處國家重要濕地盡一份心力。以下是三個組織的簡介。

● 無尾港文教促進會

無尾港地區70年代時，政府將無尾港地區規劃為蘇澳火力發電廠，但因燃煤火力發電廠，污染性嚴重，受到環保人士及社區居民的抗爭，後來改設立無尾港水鳥保護區。因水鳥保護區，生態豐富，是一處推廣生態教育的好場所。於是一群志同道合的本地青年朋友為實現反火電後，帶動社區營造發展，便在86年1月2日，成立無尾港文教促進會，主要宗旨：「環境生態維護及教育理念的推廣，社區文化保存」。

經營理念：無尾港文教促進會主要是希望維護水鳥保護區，生態完整性，生態完整性，並加以維護經營，使其成為生態旅遊及環境教育推廣場地。並結合社區，做整體規劃，成為生態社區博物館，一方面帶動社區發展，另一方面，維護環境生態，使其能永續經營，並能推廣環境教育。

館營特色：1、文教促進會每年定期性，做鳥類調查，植物調查，及水位鑑測以便提供往後規劃保護區的經營管理的參訪依據。

2、攝保護區內的動、植物及生態景觀，製作看板、幻燈片、做為典藏及推廣生態教學教材。

3、每年寒暑假舉辦中、小學生夏令營，冬令營推廣環境生態教學讓小朋友，親近自然環境。瞭解人和自然環境的互動關係。

4、本會目前規劃有室內幻燈教學動植物及各科生態、活動照片、展示及原生植物園區。

位置：蘇澳鎮

上位計畫執行：

宜蘭縣無尾港水鳥保護區鳥況調查報告

一、計畫執行方式：

- (1)、於2007年01月01日至2007年12月31日全年度。
- (2)、設立三處調查區域：新城溪口區保護區全區、及過港及三面城水田區，每區派二位人員。
- (3)、冬候鳥季時每月2-3次，餘每月乙次，配合冬候鳥季時義工駐站時星期六下午、及星期日早上，就保護區全區做詳實登錄。
- (4)、除新城溪口定點式調查外，其他二區以動線方式觀察記錄，並採同步調

查方式，以免重覆記錄。

- (5)、記錄方式：取當月份數量最多時做登錄。本年度以雁鴨科為主，冬候鳥為輔，其他鳥種次之。

二、成果報告：

- (一)、歷年來保護區鳥種依歷年記錄 199 種，於一月份新增灰鶴合計為 200 種。
- (二)、本年度記錄到的雁鴨科為 14 種。
- (三)、近 5 年超過萬隻以上之鵲鴿今年，卻僅維持在 1000 隻左右之記錄。
- (四)、本年度遷徙的鷺科於 9 月 10~15 日依往年之路線沿七星嶺向花蓮方向飛去數量約 1000 隻左右，有逐年遞減之趨勢。
- (五)、本年度因 5 號高速公路，從三民城水田中間劃過經調查數量比較，小水鴨數量不受影響、車行對小水鴨棲息干擾不大。
- (六)、特殊鳥種：
千
- 1、灰鶴：
二月份本會在例行性鳥類調查時，於大眾爺廟前私有地，發現疑似精神狀況不佳，停留約三個小時朝北飛去。事後在臺北金山發現。
 - 2、鵲：
於賞鳥平臺前記錄乙筆，睽違 10 年前之小天鵝。
 - 3、不知名之混種鴨：
於賞鳥平臺前例行駐站記錄乙筆，該鴨形狀頭、嘴部與腳同花嘴鴨，羽色灰淡同綠頭鴨般體形較花嘴鴨大約 10 公分(附件圖) 圖?
- (七)、保護區棲地操作重大記事：
- 1、保護區 9 月中旬~10 月中旬實施常年性布袋蓮清除。
 - 2、賞鳥平臺加蓋二樓工程，於 12 月份竣工全區視野遼闊。
 - 3、保護區於 10 月底發包施作核心區水域底泥抽砂工程。
 - 4、賞鳥平臺前湧泉區棲地翻耕及水道疏浚。
 - 5、柯羅莎颱風過後賞鳥平臺前，出海口堆沙僱請怪手清理並回復現狀。
 - 6、大眾爺廟前私有地翻耕。
 - 保護區近 5 年內(04~07 年)單一鳥種比較。
 - a、鸕鶿：為本區數量較為穩定之鳥種，差異性較少亦為本島數量最多的區域。
 - b、小水鴨：為數量最多之鳥種從 93 年 1500 隻逐年下滑到 96 年 600 隻。
 - c、花嘴鴨：本區唯一留鳥 93 年前，每年花嘴鴨均有遭盜獵捕之情事，經縣府查緝後，有逐年回復之狀態。

- d、尖尾鴨：好深水域，於本區數量皆維持在 20-30 隻左右，較大量的出現在 94 年之 1 月份唯停留時間不長
- e、琵嘴鴨：數量變化差異不大，較為穩定均維持在 30~50 隻之間。
- f、綠頭鴨：每年平均都在 10 隻左右之數量。
 ∴ 從以上鳥種最大數量值均在元月份，但停留時間不長。
 ∴ 從 93~96 年上半年度鳥況呈下滑之趨勢，96 年下半年則有上揚之鳥況。

社區林業第一階段已完成之成果摘要：

日期	計畫名稱	執行成果
93 年	營造海岸森林·我的社區	1、社區資源調查與建立。 2、建立在地社區生活基礎資料。
	無尾港生態義工培訓計畫	1、生態義工的養成與訓練。 2、鄰近社區參與無尾港濕地的保育。
94 年	河口濕地的生命與社區生活	1、利用已荒蕪之生態環境喚起社區居民共同的記憶。 2、營造一處優質的休閒空間與自然環境。
	無尾港之山中傳奇	1、七星嶺山道的人文歷史與自然生態調查。 2、七星嶺山道的初步呈現。
95 年	湧泉生態園區營造	1、讓此一密境及步道時空背景與歷史痕跡再度重現展現區域內特殊的人文與歷史。 2、將漁人步道重新整理讓此一步道與保護區的景點成一延續動線。
	七星嶺山道重現	1、林區步道之重現與再生，生態休憩廊道之建立。 2、透過本計畫的執行將森林保育的觀念導入社區。

社區林業第二階段：

無尾港生態村信任平臺建立	湧泉園區海岸村苗木區設立維護
港口生態廊道建立	存仁區外水田生態資源調查
大坑厝生態林道重現與海岸定砂	

● 廓後社區發展協會

蘭陽溪 水濁濁 大家叫阮 濁水溪 官廳稱阮 東勢大溪 說阮的溪北是西勢溪南是東勢 阮的溪尾 與嘉禮宛港同齊出海牽作夥 港口是東勢的 所以人人叫伊做 東港 古早古早 有帆船 真多真多 載米載貨載魚載蝦 來尪淡水廳唐山買賣 按阮這 撐船嘛也當到員山大湖底 鐵路開通了後 帆船無去了 只剩龜山伴著朝陽與潮汐。

這是一段描述廓後社區的文章，道述了廓後的地理特色與生活的方式，自古此地就相當重要，宜蘭三大溪流出海口的位址，是魚群聚集之處，也是全台最大的慢鰻魚的繁殖地，宜蘭縣的三條最主要的河流—蘭陽溪、宜蘭河、冬山河，在壯圍鄉東港村東側會合入海，由於海岸線內有一連串平行排列的砂丘，使得流速減緩，由上流沖刷下來的泥沙與有機質便堆積在此，形成河口三角洲。又因綜合了沙岸、海岸林、泥灘、草澤、沙洲、河川地、旱田等不同類型的地形，提供鳥類絕佳的棲息環境，因此成爲東部首屈一指的水鳥驛站。

位置：壯圍鄉

上位計畫執行：

2003 年社區日曆製作 → 內容

目題：

蘭陽溪 水濁濁

大家叫阮 濁水溪

官廳稱阮 東勢大溪

說阮的溪北是西勢

溪南是東勢

阮的溪尾

與嘉禮宛港同齊出海牽作夥

港口是東勢的

所以人人叫伊做 東港

古早古早

有帆船

真多真多

載米載貨載魚載蝦

來尪淡水廳唐山買賣

按阮這

撐船嘛也當到員山大湖底

鐵路開通了後

帆船無去了

只剩龜山

伴著朝陽與潮汐

- 三奇社區

位於冬山鄉的三奇社區，相鄰近五結鄉，在「五十二甲濕地」的範圍內，以務農種植稻米為主，居民 1142 人，近年保育五十二甲人風箱有成，社區展現了不同的活力，極需適當資源協助，集結眾人之力，讓力量與活活力可以持續下去。此處也是早期噶瑪蘭族的舊社之一。

噶瑪蘭族：分布於今天的蘭陽平原，有 36 社，蘭陽溪以北共有 20 社，以哆囉美遠（今壯圍鄉大福村、新社村一部分）、珍仔滿力（今宜蘭市進士里）、辛仔罕（今宜蘭市新生里）為三大社，；以南共有 16 社，以加禮宛（今五結鄉季新村）、掃芴（今五結鄉福興村）、奇武荖（今冬山鄉三奇村）為三大社。但有學者認為哆囉美遠社是凱達格蘭族的移民所建立的部落，另 36 社中的猴猴社（今蘇澳鎮龍德里）亦有認為不屬於噶瑪蘭族。

位置：冬山鄉

伍、濕地環境課題與對策

三處國家重要濕地，生態都相當的豐富，生物多樣性極高，多樣更顯得珍貴與脆弱，自然是相互關聯牽扯的，必須要有階段性的推動，一步一步依各濕地的問題來提出對策，每一個濕地所面對的問題不同，對策也有所不相同，我們提出三處濕地，三年的環境課題，先以第一年提出對策與社區來解決問題。

第一年：

蘭陽溪口濕地

- (一) 蘭陽溪口廢棄漂流木問題
- (二) 濕地常傾倒廢棄物及垃圾
- (四) 社區無實際巡守與監測經驗

無尾港濕地

- (一) 監測資料串連
- (二) 發展生態旅遊、產業升級
- (三) 團隊操作經驗傳承

五十二甲濕地

- (一) 農田水圳水泥化
- (二) 保育知識與觀念尙未啓發
- (三) 自然資源調查

第二年：

- (一) 監測資料分析，了解各濕地的結構與面臨之問題。
- (二) 蘭陽溪口海灘內縮問題。
- (三) 針對獨持與脆弱之濕地進行監測、維護、保育計畫。
- (四) 持續進行3處「國家重要濕地」巡守與監測工作並針對各區不同之問題進行各項對策。
- (五) 依三處「國家重要濕地」執行經驗，進行全宜蘭湖泊濕地普查。

第三年：

- (一) 以GIS為平台建立「宜蘭濕地資料庫」。
- (二) 「國家重要濕地」自動監測巡守系統設計、建置。
- (三) 社區巡守隊深化、專業化，進階成為「宜蘭濕地國家公園」種子保育志工。
- (四) 催生成立「宜蘭濕地國家公園」。

一、蘭陽溪口濕地

課題一 蘭陽溪口廢棄漂流木問題

說明：蘭陽溪口是宜蘭三條主要河川（蘭陽溪、宜蘭河、冬山河）共用的出海口，每逢颱風或大雨，上游漂流木大量被冲刷到河流當中，也包含了一些垃圾及廢棄物，大水過後，漂流木被海浪沖回到河口的沙灘上，佔盡大部份的海灘，其中大型及較有價值的漂流木（檜木之類），會標售出去，而留下來一些雜木及小型的漂流木，有的就地掩埋在海灘裡，有些無法處理，放在海灘上，造成另一個問題。



蘭陽溪口堆積大量的漂流木

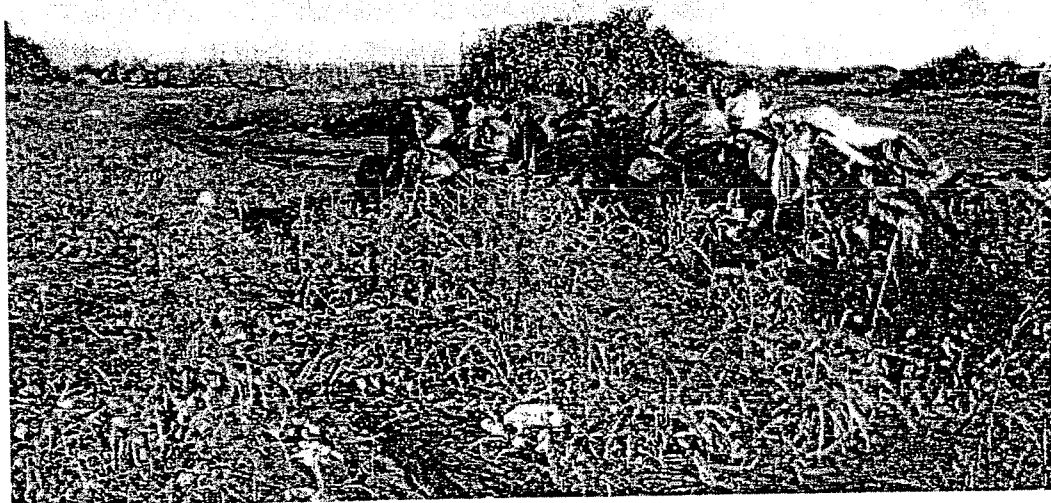
對策：輔導社區，將這些小型較無商業價值的漂流木，由在地社區出面處理，與社區居民共同來清除利用，計畫補助一些經費購入機器設備，將這些漂流木，攪碎為木屑，利用在各種適當的環境中，如人行步道，廣場，戶外活動場地等，解決河口漂流木的問題，而出售所得之款項，可做為社區保育基金，保護環境的各項用途上面，將這惱人的問題轉化為保育環境的助力。



做為木屑步道—冬山新寮瀑布步道

課題二 濕地常被傾倒廢棄物及垃圾

說明：蘭陽溪口面積廣大，且較為偏遠，有些人將一些事業廢棄物及垃圾傾倒在這裡，除了造成了景觀上的破壞，這些東西是否有害物質，經太陽照射，揮發滲透到環境中，就會對環境有所影響，長期下來便干擾此地的生態，同時造成景觀上的破壞。



傾倒在蘭陽溪口濕地的垃圾

對策：成立濕地守護隊，對濕地進行巡護，減少傾倒垃圾及廢棄物的情形，如發現違發傾倒的情況，立即通報政府環保部門，進行處理，往上追查，以嚇阻情況一再發生，同時設立公告牌，宣導此為公告的國家重要濕地，並有守護隊巡守，多重管道預防傾倒垃圾及廢棄物的問題。

課題三 社區無實際巡守與監測經驗

說明：蘭陽溪口濕地的在地社區為「廊後社區」，社區居民參與各項事務的活力不錯，配合了許多相關單位的活動，社區民眾之行政運作也有一定的成熟度，但尚缺環境的調查與監測的實際經驗

對策：本會長期關心環境，調查監測更是我們一直努力的工作，由本協會統籌並結合相關團體之經驗（無尾港文教促進會）培植給社區民眾，傳授環境與保育觀念，對同蘭陽溪口溪地進行巡守與監測。

二、無尾港濕地

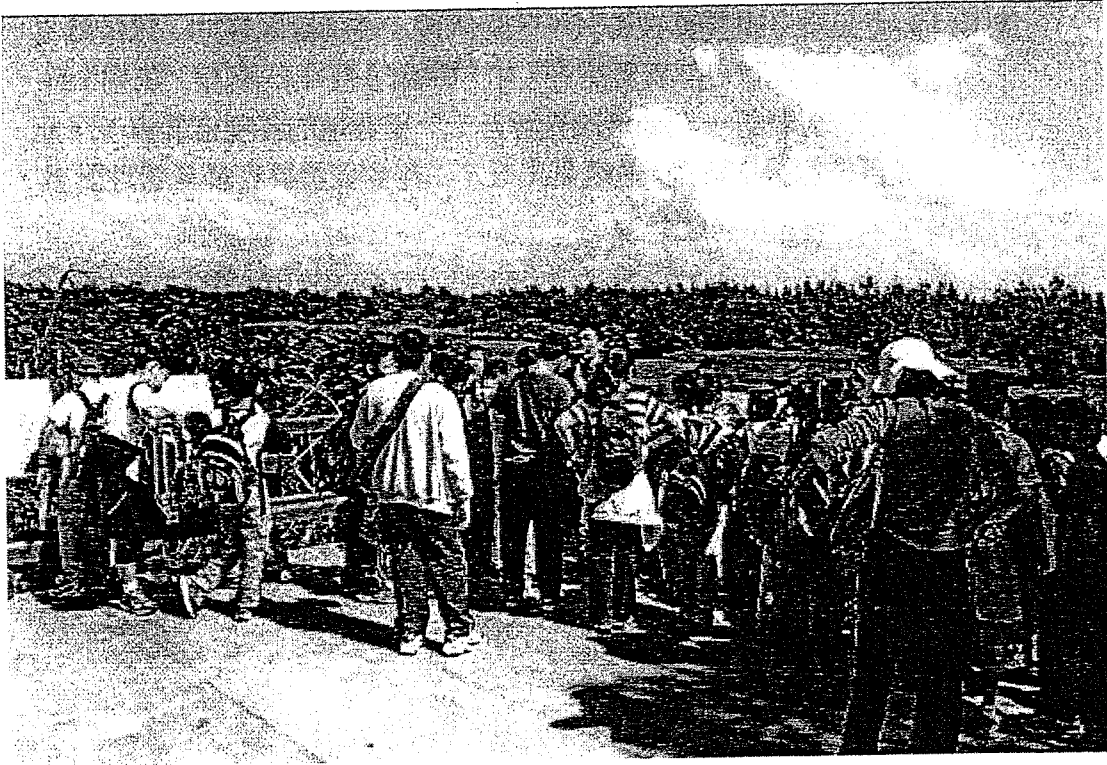
課題一 監測資料與串連

說明：無尾港濕地的在地社區與團體，長年均有進行監測工作，監測資料的建立除了需要時間與人力之外，資料的保存、展示，如可以加入空間概念，將資料在 GIS 系統上進行分析，提升整體思考，讓這些數據說話，那就更加完美了。

對策：此計畫將以「內政部營建署」GIS 資料建置的標準，來串通與整合，將監測所得的資料，建置在貴署之 GIS 平台，將資料做最好的使用。

課題二 發展生態旅遊、產業升級

說明：無尾港是一個地名，共有四個社區及相關組織，社區相當有活力，在社區營造方面成效相當的好，如能整合力量會更大，大家有共識才能做更多的事。



發展生態旅遊

對策：此計畫會與在地社區與組織合作，擴大範圍，共同行銷與發展，以較整體性的規劃，發展在地的特色產業與升級，並以無「無尾港濕地」設計生態旅遊行程，給合生態、在地人文、社區空間、特色產業等，將濕地與人文結合，同時發展地方產業。

三、五十二甲濕地

課題一 保育知識與觀念尚未啓發

說明：「五十二甲濕地」多為私有土地，要全部納為國有，要相當大的經費，而後續的經營管理更是重大的問題，如可以增加在地居民的保育知識與觀念，本身自己可以保育這片土地，並做良好的使用，如此可得到好的保育成效，政府又不用花大筆預算徵收土地。

對策：與在地社區「三奇社區」結合，聘請專家學者，辦理演講與座談，以整體性的培訓，將環境教育帶入社區，從各個面向讓地區民眾了解，生態環境與土地保育的重要，同時安排參訪，觀摩別人成功的經驗，潛移默化中轉變居民的想法，朝最好的目標前進。

課題二 基礎資料的建立（自然資源調查）

說明：五十二甲濕地為國內相當重要的水鳥過境的區域，較缺乏基礎資料，但仍希望趁著「國家重要濕地」案的機會，建立起基礎資料。

對策：以社區民眾共同參與方式，先培訓後，在由團隊協助，以較簡易的方式，進行自然資源調查，如：植物(水陸生)、兩棲、魚類、蝦、鳥類、動物等。在此階段先解五十二甲濕地的各項自然資源，而後再進行長期監測，並規劃出五十二甲整體發展與經營管理計畫。

陸、景觀總顧問對本計畫之建議（評審委員建議）

社區巡守 及監測培 植計畫	委員 1：1. 無尾港經營成熟，可發展「母雞帶小雞」的產業、產業地方化，引領台灣濕地在社區之成長。
	委員 2：1. 楓香樹及水茄冬復育請擬定復育地點（公有地優先），或請縣府提供公有地。 2. 漂流木利用請縣府協助取得公部門許可。
	委員 3：1. 物種調查紀錄應列歷史資料，並進行比對。
	委員 4：1. 宜蘭濕地整體規劃應結合當地社團與民眾參與。
	委員 7：1. 蘭陽溪口、五十二甲、無尾港等三濕地建議考量在地居民的參與外，增加回饋機制，提升為濕地生態旅遊。 2. 竹安濕地由下而上的保育共識應予以支持，但應確保自然景觀之維護。

柒、 預定工作項目及內容

此計畫針對三處「國家重要濕地」之現況，依各濕地之需要提出工作項目，所以工作各有所不同，各處 98 年工作項目如下：

一、蘭陽溪口：

(一) 漂流木再利用

內容：計畫中欲購入木頭絞碎機，交由廓後社區進行使用與管理，處理堆積在蘭陽溪口上的小型漂流木絞碎，木屑可利用在社區內之步道設施及區域，或者可出售運用在步道、操場及室內外場域，此為最自然的方式，不會造成環境的傷害，運用在步道上走起來又很舒服，同時又可解決漂流木堆積在海灘的問題，並可增加社區財源。

(二) 成立濕地巡護隊

內容：在廓後社區成立濕地巡護隊，進行蘭陽溪口濕地的巡護，是否有人傾倒垃圾及廢棄物，並通知環保單位，進行追查，並設立巡護站在濕地出入口，以防範傾倒垃圾及廢棄物的問題，並在社區設立公告牌，宣導正確觀念與相關法令。

(三) 社區巡守與監測訓練

內容：由本協會之專業團隊，進行生態課程訓練，以淺顯易懂的方式從觀念、認識到實際的監測，一步一步的傳受，同時也借助無尾港文教促進會的監測經驗，帶領廓後社區的居民，實際的進行操作，建立起蘭陽溪口濕地的資料，同時也會聘請相關領域的專家，進行指導，共同培植有心的社區。

二、無尾港濕地

(一) 監測資料串聯與發展

內容：在地的無尾港文教促進會，長期對無尾港濕地進行各項監測，也累積了一段時間的資料及數據，這是無尾港濕地珍貴的資料，也是對一處自然環境經營管理與保育計畫的依據。本計畫將依現有的資料為基礎，與貴署在極力推動的 GIS 生物多樣性資料庫結合，並依貴署的資料庫項目為標準，由我們來進行實際操作，將資料建置在資料庫中，並可進行各圖層的試驗，項目是否完整，以無尾港濕地為一個範本，再擴大到其它的濕地的資料建置，讓這珍貴的資料，介由 GIS 系統做到「保存」、「展示」與「分析」的功能。

(二) 生態旅遊遊程設計

內容：無尾港濕地鄰近海邊，共有四個村落(社區)，有濃濃的在地特色與文化，石頭屋、古井、守護神、漁村生活體驗、工藝坊等，在加上無尾港濕地，足以發展近年相當盛行的「生態旅遊」，以無尾港濕地為主體，介由本協會的平台，全台9個分會，進行活動推廣招生。所得之收入，百分之5為濕地保育基金，運用在保育的相關支出上，形成一個良性的循環，並可自立的保護環境，減少公費的支出，真正落實生態旅遊的理念。同時也促使地方產業升級，走向更精緻化更有內涵，更有深度，借由這麼一點改變，讓社區與濕地的關係更加密切，社區民眾自發的關心的濕地，讓濕地更好，社區民眾也得到一點經濟上的效益。

(三) 團隊操作經驗複製

內容：以本會與無尾港文教促進會結合之模式，將經驗與方法，複製到其它二處「國家重要濕地」之社區，發揮母雞帶小雞的作用，培植新社區，成為保育的尖兵，將整體風氣提升，保育工作的推動會更加的順利，擴大環境守護的力量。

三、五十二甲濕地

(一) 社區環境保育觀念培訓課程

內容：以五十二甲濕地的三奇社區為合作伙伴，由本協會統籌邀集專家學者，對社區民眾推廣，辦理一系列的演講與培訓，針對五十二甲濕的各項事務，啟發社區民眾，深化保育觀念，居民能了解環境生態的重要，這片土地的珍貴，也培植新興的社區，讓更多人參與保育工作，環境更加美好。

(三) 五十二甲濕地自然資源調查

內容：五十二甲濕地，大部份為私有土地，公部門鮮少進行基礎調查，本計畫培訓社區民眾後，協助居民進行五十二甲濕地的自然資源調查，以較簡易的方式，調查五十二甲濕地的各項資源，如：植物(水陸生)、兩棲、魚類、蝦、鳥類、動物等。

捌、 預定作業時程

月份（12 個工作月）98 年

內容	1	2	3	4	5	6	7	8	9	10	11	12	
漂流木再生利用					—————								
成立濕地巡護隊					———								
濕地巡護					—————								
社區巡守與監測訓練					———								
監測資料的串聯與測試					—————								
地方特色產業升級與生態旅遊 遊程設計與操作					—————								
團隊操作經驗複製					—————								
社區環境保育觀念培訓課程					———								
五十二甲濕地自然資源調查					—————								
期末執行工作會議										*			
成果報告										———			
執行完畢											*		

壹、經費需求與使用分配明細

項目	內容	金額	備註
一、巡守與監測巡守培訓課程-蘭陽溪口、五十二甲			小計 67,200
講師費	濕地資源介紹，教導巡守與監測方法 18小時 x1600元	28,800	
講師費	將無尾港濕地經驗分享至蘭陽溪口及五十二甲 6小時 X1600元	9,600	
出席費	社區工作會議指導 3人 X1600元 x3次 X2個社區	28,800	
二、濕地巡守與調查監測			小計 308,400
(一) 濕地巡守監測-蘭陽溪口			
巡護監測工資	3人 x10天 x800元 x6個月	144,000	
(二) 調查監測與參訪-五十二甲			
交流參訪	生態社區參訪觀摩 600元 x34人	20,400	
資源調查工資(含報告書)	3人 x10天 x800元 x6個月	144,000	
三、社區培植與發展			小計 356,000
(一) 漂流木再利用-蘭陽溪口			
絞碎機	20萬元(良品)含安裝	200,000	資本門
保養費用	刀片、機械保養 3000元 x7次	21,000	
租車費用(卡車)	4000元 x10次	40,000	
(二) 監測資料串聯應用-無尾港			
工資	資料轉換處理 1人 x800元 x5天 x6個月	24,000	
(三) 生態旅遊遊程設計-無尾港			

熟悉旅遊費用	700 元 X30 人	21,000	
DM 印刷	2000 份 X15 元	30,000	
美編費用	一式 20000 元	20,000	
四、行政費用		小計 198,400	
專案人員	每月 20,000 元 X8 月	160,000	
行政費用	水電、電話、郵資、文具、影印、印刷、電腦耗材、電池、餐費、消耗品、雜項、活動用品等	38,400	
五、共同支出		小計 403,000(含 13 萬 3 仟配合款)	
顧問費	各專業領域專家(濕地、生態、行銷、資訊、社區營造等)諮詢、輔導、問題解決、協助等	40,000	
保險	參與調查、巡守、活動、監測人員之團保	30,000	
電腦軟硬體及調查設備	電腦軟硬體、調查設備、器材、器具等。 相機 24,000 元 X2 台=48,000 元 gps25,000 元 x2 台=50,000 元 檢測儀器 40,000 元 望遠鏡 45,000 元 彩色印表機 17,000 元	200,000	資本門
電腦、OA 設備	PC、印表機等 OA 機器	78,000	配合款
差旅費	相關人員出席會議、研討會、出差推廣等相關費用(食宿、交通油貼等支出)	55,000	配合款
總計		1,333,000	

拾、預期工作成果與後續配合事項

此計畫針對貴署公告的三處「國家重要濕地」分別針對各濕地所需要的項目進行工作，預期在 98 年執行完畢後，三處濕地均會更加完善（濕地、環境、景觀、社區、經濟），以下依工作項目，對工作成果訂定衡量指標，同時也說明計畫完成後對環境指標意義。

一、蘭陽溪口濕地

（一）漂流木再利用

衡量指標：

1. 海灘上漂流木是否有減少
2. 木屑利用情況
3. 是否使用在社區場域

指標達成度（效能）：

1. 減少海灘上的漂流木
2. 廢物再利用
3. 維護海灘景觀與環境
4. 創造社區財源與工作機會
5. 節能減碳

（二）成立濕地巡守隊

衡量指標：

1. 巡守隊人數、組織、成員及巡守流程
2. 巡守紀錄

指標達成度（效能）：

1. 減少廢棄物及垃圾之侵倒
2. 減少狩獵與濫墾之情況
3. 環境維護與保育
4. 環境教育推廣

（三）社區巡守與監測訓練

衡量指標：

1. 課程內容與執行
2. 實地操作演練
3. 巡守隊人數、組織、成員及巡守監測流程

指標達成度（效能）：

1. 培植社區民眾擁有監測能力
2. 保育觀念提升
3. 帶動社區保育與環境意識

二、無尾港濕地

(一) 監測資料串聯與發展

衡量指標：

1. 歷史監測資料整理
2. 資料庫結合與測試
3. GIS 系統模擬分析

指標達成度（效能）：

1. 監測資料充分使用
2. 建立可靠生高，長久有效的資料庫
3. 資料分析與評估
4. 資源共享，增加使用率

(二) 生態旅遊遊程設計

衡量指標：

1. 開會與設計過程
2. 相關配套啓動
3. 生態遊程 DM 印製
4. 熟悉旅遊活動

指標達成度（效能）：

1. 建立無尾濕地生態旅遊模式
2. 增加無尾港濕地與社區之關係
3. 無尾港濕地生態保育基金來源
4. 社區產業升級

三、五十二甲濕地

(一) 社區環境保育觀念訓練課程

衡量指標：

1. 課程內容與執行
2. 實地操作演練
3. 參與人數、成員及情況

指標達成度（效能）：

1. 提升保育觀念與意識
2. 自有土地永續使用
3. 規劃能力提升
4. 復育技術提升

(二) 五十二甲濕地自然資源調查

衡量指標：

1. 動員人數
2. 調查方式與流程

3. 調查資料建立

指標達成度（效能）：

1. 建立五十二甲濕地基礎資料
2. 提升社區調查能力
3. 提升各項生態知識
4. 未來整體發展與經營管理計畫依據

提案單位：社團法人中華民國荒野保護協會

地 址：100 台北市中正區詔安街 204 號

電 話：02-2307-1568

傳 真：02-23072568

執行單位：宜蘭分會

聯 絡 人：王俊銘 電話：辦公室 03-9612469 傳真：03-9610604

手機：0915399799 e-mail：g20m80@ms58.url.com.tw

附件、荒野保護協會簡介

人們所謂的荒野，
是人用有限的眼光，從短視的經濟角度來思量，
所以它成了沒有價值的地方。
荒野其實不荒，它蘊藏著無限生機，
充滿著形形色色的物種，更是野生動物的天堂。
人應學習從生態的角度來看待它，
那麼荒野不只有情，還藏有解開生命奧秘的智慧。
總有一天人類會知道，荒野是我們能留給後代，
最珍貴的遺產。

荒野保護協會成立於 1995 年 6 月 25 日，長期致力以教育推廣、荒地圈護等方式，維護台灣自然生態環境。除了臺北總會，荒野在台灣有 9 個分會、9 個聯絡處，4 個國外分會籌備處，擁有超過 7,000 多個會員家庭。

荒野的宗旨

透過購買、長期租借，委託或捐贈，取得荒地的監護與管理權，將之圈護，並盡可能讓大自然經營自己，恢復生機。讓我們及後代子孫從刻意保留下來的台灣荒野中，探知自然的奧妙，領悟生命的意義。

荒野的目標

1. 籌款購買荒地，讓野地依自然法則演替，保存自然物種。
2. 推廣自然生態保育觀念，提供大眾自然生態教育的機會與環境。
3. 培育自然觀察家及生態保育人員。
4. 成立律師團，監督國家環保法令、政策的制定。
5. 監督國家公園的管理與經營情形，發表「國家公園白皮書」。
6. 協助政府保育水土，維護自然資源。
7. 推動台灣自然資源保護及國民環境信託立法。

荒野的行動

1. 舉辦講座、自然體驗營、兒童營，帶領人們體會自然，從中獲得啓示。
2. 出版刊物，推廣生態保育的觀念。
3. 認養、圈護野地，並規劃為自然教室。
4. 接受各大企業委託的自然解說教育工作。
5. 吸收國外保育新知，並與國外保育團體組織聯盟。
6. 舉辦解說員訓練課程，以培訓自然保育人才，散播保育種子。
7. 推動教育基地成立。

社團法人中華民國荒野保護協會

地址：100 台北市中正區詔安街 204 號

電話：(02)2307-1568

傳真：(02)2307-2568

網址：<http://www.sow.org.tw>

理事長 林耀國

秘書長 施純榮

宜蘭分會

地址：宜蘭縣羅東鎮中山路 4 段 289 號 2 樓

電話：03-9612469

傳真：03-9610604

分會長：湯譜生

專案秘書：王俊銘 手機 0915399799