

## 1-3-2 工作預定期程

依據委託技術服務契約書內容知，該計畫所訂期限為訂約之翌日起 **150 日曆天**(不包含甲方審查時間)且均以甲方收發文日期為準。在期程的規劃上，本公司依提送報告書為一個階段性任務，而本計畫中共需提送期中、期末及正式報告書圖及光碟資料，故而將期程分為以下三個階段：

### ◆ 第一階段時程

於決標之翌日起 **5 日**內辦理簽約事宜，並提交工作計畫書 5 份。簽約完後之當星期或下一個星期的公司例行會議中由該計畫負責人指派協同負責人、監測調查組及文書資料蒐集彙整組之成員，該計畫小組團隊正式成立並著手相關監測調查作業。

依據契約規定，第一階段應將監測調查所得之資料整理並編輯成**期中報告書**，於**簽約日之翌日起 60 日曆天內**提送 15 份並業主並請召開期中審查會。

### ◆ 第二階段時程

依契約規定，期中報告書經業主審查核可同意備查後，第二階段的時程開始計算(審查期間不計工期)。

第二階段為利用監測及調查所獲之資料編輯成教材或地方說明會之簡報資料，並於期中報告書經業主審查核可同意備查後 **20 日曆天內**提送召開地方說明會所需資料以書面方式函文檢送業主備查，並於十日內擇期召開地方說明會。於地方說明會後 **60 日曆天內**提送 15 份期末報告書。

### ◆ 第三階段時程

依契約規定，期末報告書經業主審查核可同意備查後，第三階段的時程開始計算(審查期間不計工期)。

第三階段為整合第一階段及第二階段所收集彙整修訂後的資料再加上地方說明會、類似案例現地觀摩後所得之意見及提出處理方式所整理成冊的正式報告書圖，並將其所有資料燒錄成光碟於期末報告書經業主審查核可同意備查後 **10 日曆天內**函文檢送 16 份予業主辦理結案。

## 1-3-3 工作執行進度

依據委託技術服務契約書內容之規定，本計畫目前執行進度及其日期如下表所示：

### ◆ 履約標的時程

表 1- 1 履約標的時程表

完成日期	事項	依契約規定工作天日期	是否符合期限
------	----	------------	--------

3/27	訂約日	決標後 5 日內	V
3/28	開工日	訂約日翌日	V
3/30	檢送工作計畫書	3/31	V
5/25	檢送期中報告書	5/26	V
5/30	期中報告審查	審查時間不計工期	V
6/7	主辦單位發文同意期中報告備查		V
6/27	檢送地方說明會簡報資料	6/27	V
7/4	地方說明會	由業主安排	V
8/31	檢送期末報告書	9/2	V

### ◆ 小小生態解說員行動方案

表 1- 2 小小生態解說員行動方案上課時間表

上課學校	日期	參課人數
中山國小	6/8	67
弘明中學小學部	6/11	65
名崗國小	6/12	71
新街國小	6/25	55
新民國小	6/26	64
僑興國小	6/27	70
弓鞋國小	6/28	90
三光國中	7/11	36
民間國小	7/31	55
民間國中	8/6	40
田豐國小	8/24	40

### ◆ 社區生態教育課程

表 1- 3 社區生態教育課程表

每周日 下午 2 點~5 點(上課) 晚餐休息一小時(5 點~6 點吃晚餐) 晚上 6 點~9 點(上課)

日期	7/1	7/8	7/15	7/22	7/29	8/5	8/12	8/19
----	-----	-----	------	------	------	-----	------	------

共計 8 天 48 小時

### ◆ 社區生態解說員訓練課程

表 1- 4 社區生態解說員訓練課程

時 間	課 程	主持人、主講人
7/7(星期六)*		
14:00~17:00	濕地生態系之保育及經營管理	特生中心薛美莉老師
18:00~21:00	水生植物之保育及利用	特生中心黃朝慶老師
7/14(星期六)		
14:00~17:00	社區人文與文化解說	張慶龍老師
7/21(星期六)*		
14:00~17:00	環境倫理	暨南大學彭國棟老師
18:00~21:00	蜻蛉資源與保育	特生中心邱美蘭老師
7/28(星期六)*		
14:00~17:00	鳥類資源與保育	特生中心何東輯老師
18:00~21:00	鳥類資源與保育	特生中心何東輯老師
8/4(星期六)*		
14:00~17:00	鳥類資源與保育	特生中心何東輯老師
18:00~21:00	水生植物之保育及利用	特生中心黃朝慶老師
8/11(星期六)*		
14:00~17:00	蜻蛉資源與保育	特生中心邱美蘭老師
18:00~21:00	蛙類資源與保育	暨南大學彭國棟老師
8/18(星期六)*		
14:00~17:00	蜻蛉資源與保育	特生中心邱美蘭老師
18:00~21:00	蛙類資源與保育	暨南大學彭國棟老師
8/25(星期六)*		
14:00~17:00	解說綜合演練	暨南大學彭國棟老師
18:00~21:00	生態解說原則及技巧	暨南大學彭國棟老師
9/01(星期六)		
14:00~17:00	解說綜合演練	暨南大學彭國棟老師

## 第二章 人文資源調查及監測

### 2-1 人文環境資源分析

#### 2-1-1 歷史沿革

**南投縣名間鄉**於日據初期設有濁水區長役場以及皮子寮區長役場，分別置於今濁水村及廊下村，於民國九年日本地方制度予以改正，將此兩區長役場合併為一行政區域，命名為名間庄役場，設置「湳仔」(即今中正村)，湳仔之地名由來係因今鄉公所所在地及南雅村南雅街一帶，昔日地形低窪四周雨水匯集，經常地質泥濘，長年間變成湳沼，地方俗稱「湳仔」(土音)，於民國九年九月十日，日據台灣總督府以府令將「湳仔」兩字土音改以符合日本語音之「名間」，即今「名間」之地名由來。

名間鄉山頂地方昔日森林倉鬱，為先住高山族狩獵地帶，部份地區茅蓬叢生、土地肥沃，至康熙廿年前後福建省先民渡台，將此地曠野開拓墾殖後，各地移住者逐增，漸次構成村落，至雍正元年，併入彰化縣區域，於光緒廿一年(民前十七年)因中日戰爭失敗，台灣割讓日本政府，在其統治期間經數次地方官制改正，分屬台灣民政支部、彰化出張所和台中縣區域，至民國前十一年十一月廢縣置廳，隸屬南投廳所轄，並分置皮子寮長役場、濁水庄長役場，民國九年九月依據地方制度改正為台中州南投郡管轄區域，民國三十四年八月，台灣省光復重歸祖國懷抱後，隸屬於台灣省台中縣南投區，民國三十九年十月二十一日，經台灣省行政區域劃分，實施小縣制改為南投縣名間鄉至現在。

民國 88 年 9 月 21 日，發生了規模 7.3 的大地震，造成名間鄉慘重的災害。雖造成嚴重毀損，但也是名間鄉之契機，在未來重建應因應名間鄉整體實質發展之需要、產業結構之改變及都市發展成長之機能重新定位，建立名間鄉全體鎮民生命共同體之社區意識，解決產業退縮等諸多問題。

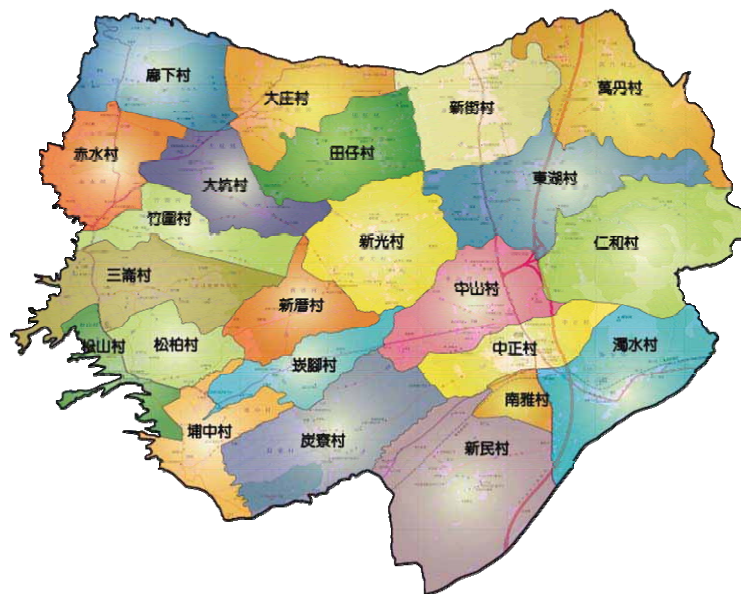


圖 2-1 南投縣名間鄉村里相關位置

#### 2-1-2 地理區位

位於台灣中心位置的南投縣，是全台唯一不臨海的縣市，也是台灣的心臟地帶，而名間鄉在整個南投縣的空間地理位置，位於全縣的西半部，以濁水溪和南投縣的竹山鎮隔溪相望，東鄰集集大山，緊接集集鎮、中寮鄉、北以新街旱溪鄰接南投市，西以八卦山之斷崖為界，俯望彰化縣的田中鎮、二水鄉、社頭鄉於山腳下。

全鄉的東西線長 13.7 公里，南北線長 9.11 公里，總面積為 86.2016 平方公里。境內共有 23 村，分別為三崙、大坑、大庄、中山、中正、仁和、田仔、竹圍、赤水、東湖、松山、松柏、南雅、炭寮、埔中、崁腳、新民、新光、新厝、新街、萬丹、濁水、廊下村。



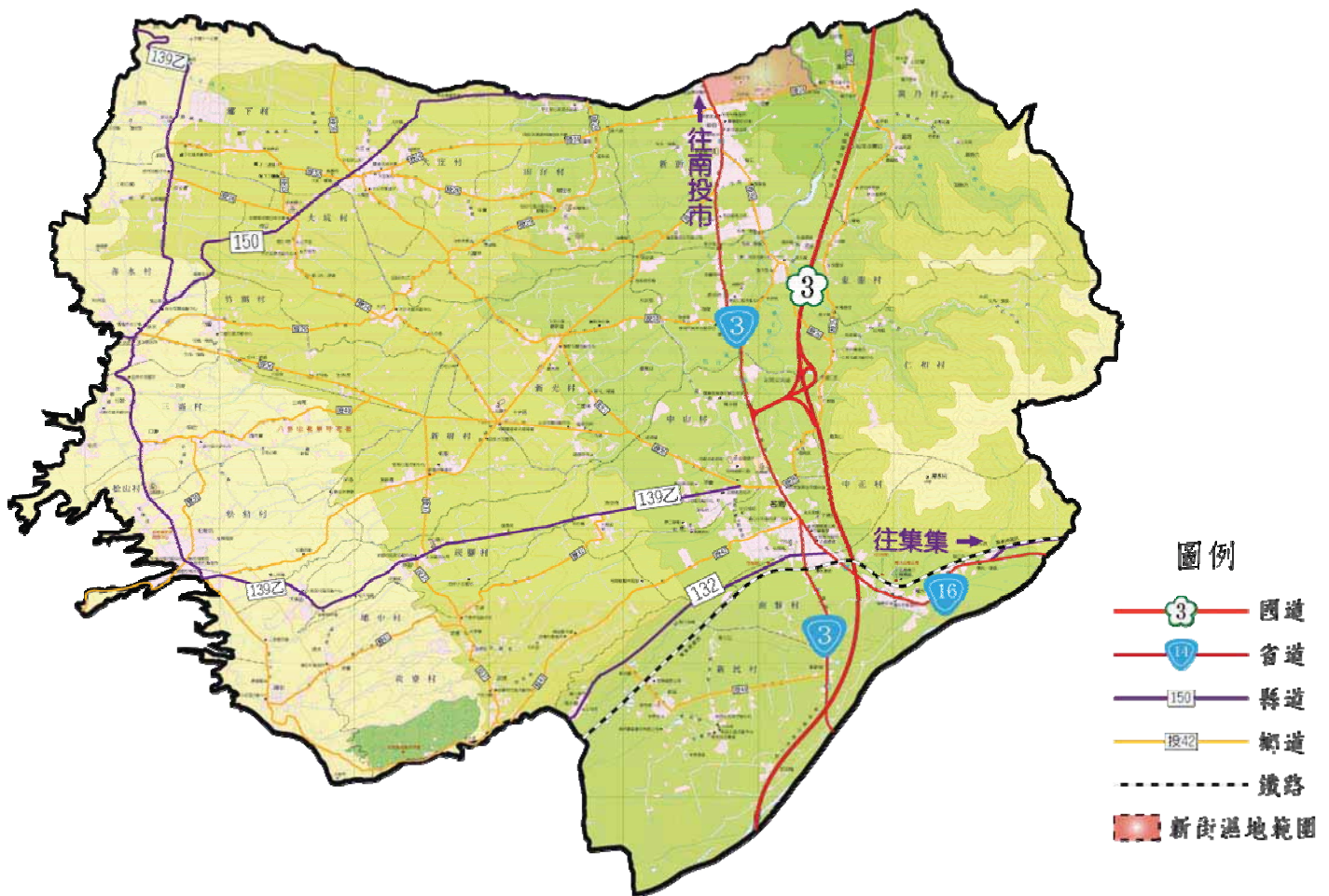


圖 2-2 南投縣名間鄉交通路網圖

### 2-1-3 交通運輸

#### ● 省道級區域性聯外道路

✚ **台三線**：台三線為行經名間鄉的主要省道。台三線由台中市霧區峰經烏溪大橋進入南投縣，途經草屯鎮、南投市、名間鄉、竹山鎮等鄉鎮後，通往雲林縣林內鄉，道路寬度在 7 30 公尺，為與外聯繫之幹道。

✚ **台十六線**：台十六線為南投縣東西向交通重要幹道。台十六線西起於名間鄉經林尾、水里、民和村，止於合流坪，為新計畫中的新中橫公路。在名間鄉銜接台三線，經南投進入台中。

#### ● 南投縣內主要道路

✚ **150 縣道**：自彰化縣田中鎮進入南投縣迄於南投市，於南投市內計畫寬度為 25 公尺，進入名間鄉，於大庄地區計畫寬度為 9 公尺。

**152 縣道**：縣 152 道路為名間鄉重要外環道路之一。縣 152 道路由二水進入南投縣止於名間，於名間鄉銜接台三線，可通往竹山或經由台十六線通往集集、水里。本路線於名間鄉內計畫寬度為 15 公尺。

若要到達名間鄉新街濕地的話，可走國道 3 號下名間交流道後右轉往新街村方向，沿彰南路直走約 3.5 公里右轉田寮鄉即可到達。走國道 1 號南下可至員林交流道轉接東西向快速公路(台 76 線)接國道 3 號；北上方向可於雲林系統交流道轉接東西向快速公路台西古坑線(台

78 線)接國道 3 號。

表 2- 5 名間鄉省道及主要縣道現況表

道 路 名 稱	起 迄 地 名	距 離 (公 里)	寬 度 (公 尺)	路 面 鋪 設
台三線	南 投 - 名 間	8.1	24.0	高 級
	名 間 - 水 底 寮	3.2	18.0	高 級
台十六線	名 間 - 水 里	14.0	6.0	高 級
縣 139 乙	橫 山 - 赤 水	5.9	6.0	高 級
縣 150	赤 水 - 南 投	9.2	9.0	高 級
縣 152	縣 界 - 名 間	4.2	6.0	高 級
	名 間 - 林 尾	9.0	7.0	高 級

## 2-2 自然環境資源分析

### 2-2-1 地理形勢

**南投縣名間鄉**位於濁水溪北岸，地形大略可分為三大部份：**東部南投丘陵區、中部臺中盆地平原區、西部八卦台地區**。西部的八卦山台地，高度介於 200 432 公尺之間。以八卦山脈斷崖和彰化縣的二水、田中、社頭為界；中部的水稻田區；東部的集集山脈延伸區，坡度陡峭，最高海拔達 404 公尺，和南投縣的集集鎮、中寮鄉鄰接；北部則以旱溪和南投市為界；南部則以濁水溪和竹山鎮隔溪相望。



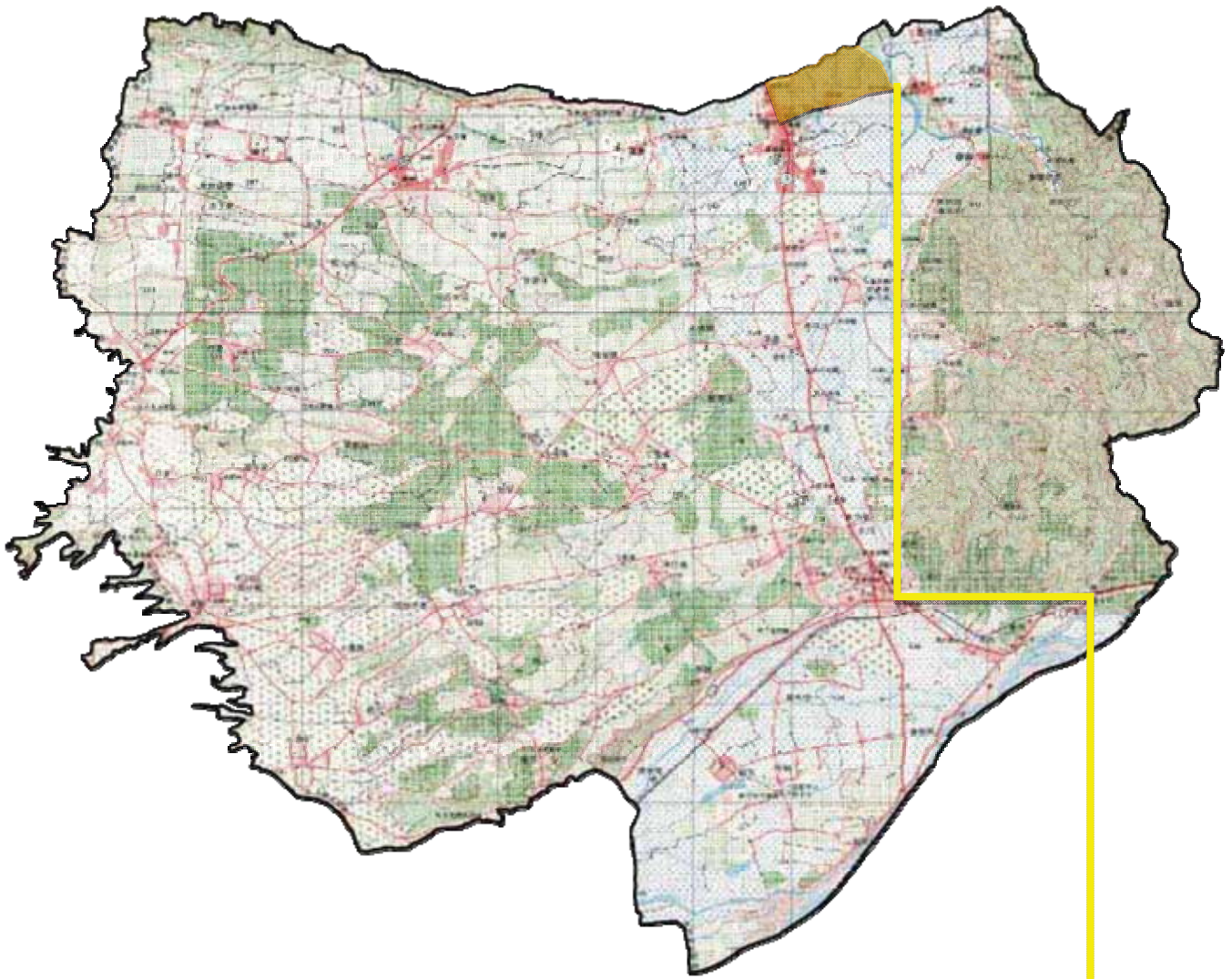


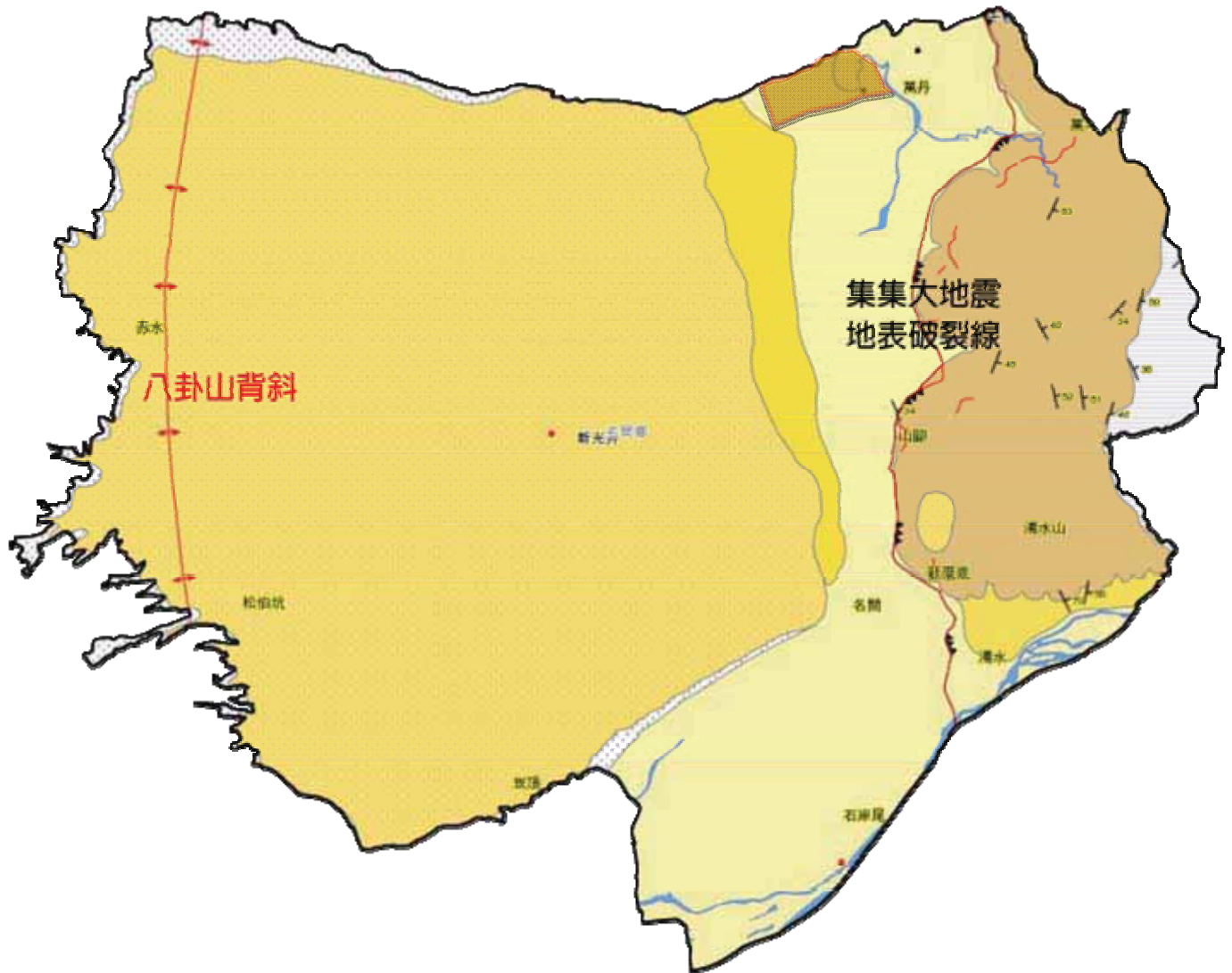
圖 2-3 南投縣名間鄉地形圖



圖 2-4 南投縣名間鄉地形圖-新街

## 2-2-2 地質與土壤

南投縣名間鄉土壤大致可分為紅壤、崩積土、粘板岩非石灰性沖積土、砂頁岩非石灰性新沖積土、砂頁岩非石灰性老沖積土等五類。



五十萬分之一地層圖例說明

沖積層(Q020) 漸代	卓蘭層、鎮水頁岩及其相當地層(Q100) 上新世-更新世	廬山層及其相當地層(Q170) 中新世	四稜砂岩、層溪砂岩、白冷層(Q060) 始新世-漸新世	大南澳片岩(黑色片岩、綠色片岩、燧石)(S025) 古生代晚期-中生代
紅土台地堆積(Q030) 更新世-漸代	階地堆積(Q080) 更新世-漸代	大寮層、木山層、澳底層及其相當地層(Q120) 中新世	西社層、佳陽層(Q070) 始新世-漸新世	大南澳片岩(大理岩)(S026) 古生代晚期-中生代
卑南山礫岩及其相當地層(Q150) 更新世-漸代	桂竹林層及其相當地層(Q140) 中新世-上新世	萬港層、石碇層及其相當地層(Q130) 中新世	十八重溪層(Q030) 始新世	超基性及其基性火成岩(T001) 時代不詳
獅寮山層及其相當地層(Q130) 更新世	獅寮山層(L530) 中新世-上新世	安山岩及安山岩質碎屑岩(Q062) 中新世	畢達山層(L510) 始新世	
大港口層，含外來岩塊(L121) 上新世-更新世	南莊層及其相當地層(Q010) 中新世	五指山層及其相當地層(Q050) 漸新世	達風砂岩(L570) 始新世	
大港口層(L120) 上新世-更新世	廬山層及其相當地層(Q170) 中新世	大桶山層、乾溝層、水長流層及其相當地層(Q030) 漸新世	大南澳片岩(黑色片岩為主)(S024) 古生代晚期-中生代	

紅壤主要分布於台 3 線以西，員集路以北之

八卦台地，分布面積約 5780 公頃；崩積土主要分布於萬丹山、東湖山區和濁水山區，分布面積約 1207 公頃；粘板岩非石灰性沖積土主要分布於濁水村、新民村和南雅村，分布面積約 866 公頃；砂頁岩非石灰性新沖積土主要分布於新街村，分布面積約 674 公頃；砂頁岩非石灰性老沖積土主要分布於萬丹村、新街村、東湖村、濁水村，分布面積約 674 公頃。

圖 2- 5 南投縣名間鄉地形圖



## 2-2-3 氣候

**南投縣名間鄉**屬於副熱帶季風氣候，其成因為位於最大的大陸與最大的大洋之間，海陸熱力性質差異顯著。夏季亞歐大陸低壓槽連成一片，海洋上副高西伸北進，從北太平洋副熱帶高氣壓散發出來的東南季風帶來豐沛的降水；冬季強大的蒙古高壓散發出來的偏北風影響本地。因風向切變符合季風要求，故為季風氣候。

其特徵夏季高溫多雨：夏季太陽高角度大，氣溫較高，季風槽北進，從熱海洋吹來的東南季風帶來豐沛的降水。

冬季溫和少雨：最冷的月份平均溫度在 18 以下，0 以上，冬季較溫和，因為本地緯度較低，受黑潮影響，離冬季季候風源地遠，地形起伏使冬季季候風受削弱。但台灣北部與日本群島南部因冬季風（極地大陸氣團）過海變性，變得較為溫和濕潤，故冬季氣候比起相同緯度的沿海城市顯得特別溫和多雨的型態。

表 2-6 2011 年日月潭氣象站氣候統計表

月份	溫度(°C)			雨量 (毫米)	相對濕度(%) 平均	降水日數 >=0.1 毫米 (天)	日照時數 (小時)
	平均	最高	最低				
1 月	12.5	22.6	5.9	58	81	8	87.9
2 月	14.8	25.9	8.2	22.2	76	6	154.7
3 月	15	27.9	9.8	46.3	83	10	90.5
4 月	17.9	28.5	11.8	23.5	76	5	98
5 月	20.9	30.3	16.6	351.3	84	17	82.2
6 月	22.7	30.7	17	217	84	16	121.5
7 月	22.5	30.3	18.4	412.5	85	17	115.6
8 月	22.8	30.7	18.6	241	84	15	136.4
9 月	22.2	29.9	18.6	73.5	84	9	124.9
10 月	20.9	30.4	16.1	56	83	10	123.3
11 月	19.3	28.7	13.4	177	85	10	127.7
12 月	14.9	24.9	8	47	83	10	103.4
總計 or 平均	18.87	28.40	13.53	1725.3 143.77(月 平均)	82.33	133	1366.1

(因名間鄉內並未設置氣象站，因此引用最近之日月潭氣象監測站數據做說明。)